



# LE POINT

Journal officiel de la Société de Médecine Dentaire asbl - Association Dentaire Belge Francophone



# creos™

regenerative solutions



## Conçu par la nature, pour les cliniciens

NOUVEAU!

 creos xenogain  
substitut osseux



creos xenoprotect  
membrane de collagène



La gamme de produits régénératifs creos comprend dès maintenant non seulement des membranes de collagène, mais aussi des substituts osseux xénogéniques: creos xenogain.

Cette gamme complète vous offre une variété d'options pour de nombreuses indications et préférences, afin d'optimiser votre traitement.

Quelle que soit l'option que vous choisissez, avec creos vous êtes assuré d'avoir une base solide pour votre traitement.

– Creos xenogain se caractérise par des structures macropores et micropores interconnectées. Disponible en plusieurs type d'emballages, avec deux tailles de granulométrie et quatre options de volume.


– Le creos xenogain "bowl" vous permet de mélanger le substitut osseux dans son emballage stérile, ce qui rend un contenant de mélange superflu.

creos™   
xenogain

creos™   
xenoprotect

Pour de plus amples informations, visitez [nobelbiocare.com/creos](http://nobelbiocare.com/creos)  
ou contactez notre service client au 02/467 41 70

GMT 62923 © Nobel Biocare BeNeLux, 2019. All rights reserved. Distributed by Nobel Biocare. Nobel Biocare, the Nobel Biocare logo-type and all other trademarks are, if nothing else is stated or is evident from the context in a certain case, trademarks of Nobel Biocare. Please refer to [nobelbiocare.com/trademarks](http://nobelbiocare.com/trademarks) for more information. Product images are not necessarily to scale.  
Disclaimer: Some products may not be regulatory cleared/released for sale in all markets. Please contact the local Nobel Biocare sales office for current product assortment and availability. For prescription use only. Caution: Federal (United States) law restricts this device to sale by or on the order of a licensed dentist. See Instructions for Use for full prescribing information, including indications, contraindications, warnings and precautions.

 Nobel  
Biocare™

Chère Consœur, Cher Confrère,

Puisque vous lisez cet éditorial, vous êtes "concerné actif qui a voté pour la liste N° 1" aux élections INAMI. Merci pour nous car nous pourrions toujours mieux nous occuper de vous et ainsi, nous sommes tous deux gagnants !

Au moment d'écrire ceci, je ne connais pas les résultats des élections qui vous seront bien entendu communiqués par un Dent@l-Infos dès la proclamation par l'INAMI à partir du 24 juin.

La SMD est pleinement impliquée dans la création des professions dentaires auxiliaires, hygiénistes bucco-dentaires et assistant(e)s dont les enseignements officiels démarreront en septembre en Belgique francophone. Nous avons donc tout naturellement été invités en tant que 'partie prenante' à la présentation du nouveau programme de Bachelier "Hygiéniste bucco-dentaire" à la Haute Ecole Léonard de Vinci et ensuite aux Journées Portes Ouvertes à l'eft (Espace Formation - en alternance- pour pme) où nous avons répondu aux questions des candidates intéressées. A l'efp, l'enseignement des matières dentaires est assuré, quasi bénévolement, par des administrateurs et autres membres de notre association.

Nous nous investissons à fond dans ces projets car nous sommes persuadés que les professionnels que nous sommes, ont tout avantage à s'entourer d'aide et ce tant pour améliorer la qualité des soins octroyés que pour prévenir le 'burnout' qui trop souvent, touche les professionnels de la santé. Nous avons prévu un stand et une conférence lors de notre 8<sup>ème</sup> Congrès à La Hulpe pour vous fournir toutes les informations à ce sujet.

Maintenant ce sont très bientôt les vacances : place au repos plus que bien mérité ! Pour tous, c'est aussi la période idéale pour faire de l'ordre sur le bureau et réorganiser les priorités dans sa "to-do" liste. Et pourquoi pas inclure celle de "s'impliquer dans l'association qui est la vôtre" ? Rappelez-vous que nous vous attendons à bras ouverts pour nous aider/épauler/interroger/critiquer (biffer les mentions inutiles).

Enfin, bienvenue aux jeunes diplômés des universités de Bruxelles et de Liège (A l'UCLouvain, la proclamation est planifiée en septembre). Nombreux d'entre eux sont déjà membre de la plus grande association dentaire francophone du pays : 2312 membres en juin !

Je vous souhaite une agréable lecture.



Patrick BOGAERTS  
Président

6

## Une Cotisation ALL INCLUSIVE ! et bien plus encore ...

- Reprendre espoir à vos dentures
- Levée Hémorragique 2019
- Finances planifiées tout au long de votre retraite et activités
- Agenda de bureau jusqu'à 2029
- Participation gratuite aux clubs de golf
- Participation gratuite aux clubs de golf
- Intervention continue de qualité
- Services de réparation dentaire
- Assurance COUVERTURE COUVERTURE
- Assurances à des conditions de prime

14

## Welcome to the next generation

Reportage : COSTES

En avril 2019, Barcelone fut le lieu de rencontre de tous ceux qui s'intéressent aux techniques de régénération tissulaire en dent. Le symposium accueillit à cette occasion plus de 200 spécialistes et chercheurs venus de nombreux pays européens, américains, japonais et chinois.

Le symposium a été précédé de deux ateliers thématiques et se poursuivra dans le domaine de la régénération tissulaire et composite des dents postérieures, le Forum et le Symposium de l'après-midi.

Le thème principal du symposium était la régénération tissulaire et composite des dents postérieures. Le Forum et le Symposium de l'après-midi ont été précédés de deux ateliers thématiques et se poursuivra dans le domaine de la régénération tissulaire et composite des dents postérieures.

19

## Gestion esthétique antérieure à l'aide du logiciel de chirurgie guidée R2gate®

Laurent SEBS - Docteur en chirurgie dentaire - DU d'implantologie de Neuro-Spina antérieur - DU d'implantologie buccale de Neuro-Spina antérieur - Centre SOG expert en implantologie buccale - Vice-président de la Computer Aided Implantology Academy

Représentant de la société R2gate®



Le but de cet article est de proposer une solution de mise en fonction postérieure au moyen d'un logiciel de chirurgie guidée R2gate® développé par la société R2gate®.

Le but principal de ce logiciel est :

- la planification implantaire
- la mise en fonction postérieure
- la réalisation d'une prothèse postérieure
- la réalisation d'une prothèse postérieure
- la réalisation d'une prothèse postérieure

Le but principal de ce logiciel est de proposer une solution de mise en fonction postérieure au moyen d'un logiciel de chirurgie guidée R2gate® développé par la société R2gate®.

27

## Banc d'essais 2019 scanners intra-oraux

Dr. I. CASAS - Chirurgien - Dentiste Diplômé de la Faculté de Chirurgie Dentaire de Nantes DU d'Implantologie Orale - Exercice Privé Orale (44) - Exercice Hospitalier (Service de Chirurgie Maxillo-faciale CHU de Nantes) Nantes

Représentant de l'éditeur de 27 août 2019 avec leur société partenaire



Introduction

Depuis plus de 10 ans, les techniques de prise d'empreintes digitales ont évolué. Elles ont permis de passer de la prise d'empreintes digitales à la prise d'empreintes digitales. Les techniques de prise d'empreintes digitales ont évolué. Elles ont permis de passer de la prise d'empreintes digitales à la prise d'empreintes digitales.

Les techniques de prise d'empreintes digitales ont évolué. Elles ont permis de passer de la prise d'empreintes digitales à la prise d'empreintes digitales.

41

## 8ème Congrès Société de Médecine Dentaire

10 - 11 - 12 OCTOBRE 2019

www.dentiste.be



70

## CULTURE

FESTIVAL ESPERANZAM Floriole du 2 au 4/9/2019

FESTIVAL SOLIDARITÉS Floriole du 23 au 25/9/2019

BRUSSELS SUMMER FESTIVAL du 14 au 18/8/2019



## LE POINT

Journal officiel de la  
Société de Médecine Dentaire ASBL  
Association dentaire belge francophone

### Bureau exécutif :

P. BOGAERTS - Président,  
M. DEVRIESE - Past-Président  
O. CUSTERS - Directeur,  
A. METO - Secrétaire-Générale,  
B. GONTHIER - Trésorier,

### Rédacteur en chef :

O. CUSTERS

### Editeur responsable :

P. BOGAERTS

Les articles sont publiés sous la seule responsabilité  
de leurs auteurs.

Les publicités pour les formations externes à la SMD  
n'impliquent aucunement que la SMD valide leur contenu.  
Les annonces publicitaires sont publiées sous l'unique  
et entière responsabilité des annonceurs.

### Président de la Commission Scientifique :

B. LAMBERT

### Président de la Commission Professionnelle :

M. DEVRIESE

### Coordinateur prévention *Souriez.be* :

T. van NUIJS

### Directeur :

O. CUSTERS

### Secrétariat :

B. FONTAINE

ISSN : 0779-7060

### Editeur :

Société de Médecine Dentaire  
Avenue De Fré, 191  
1180 Bruxelles  
Tél. : + 32 (0)2 375 81 75  
Fax : + 32 (0)2 375 86 12  
TVA : BE0429 414 842  
Banque: BE20 0682 3275 4456

lepoint@dentiste.be  
www.dentiste.be

### Impression :

Imprimerie Van der Poorten s.a.  
Diestsesteenweg 624  
3010 Kessel-Lo

### Publicités :

Olivier CUSTERS  
Tél. : 0475 376 838  
olivier.custers@dentiste.be

### Création & Mise en page :

BVG communication  
www.bvgcom.com  
benoit@bvgcom.be

3	<b>EDITO</b>	
	P BOGAERTS	
4	<b>SOMMAIRES</b>	
6	<b>COTISATIONS</b>	
8	<b>INFO PRODUITS</b>	
10	<b>DEVENIR ASSISTANT(E) DENTAIRE</b>	
12	<b>SOMMAIRE ARTICLES SCIENTIFIQUES</b>	
14	<b>WELCOME TO THE NEXT REGENERATION</b> - O CUSTERS	
19	<b>GESTION ESTHÉTIQUE ANTÉRIEURE À L'AIDE DU LOGICIEL DE CHIRURGIE GUIDÉE R2GATE®</b> - L SERS	
27	<b>BANC D'ESSAI 2019 SCANNERS INTRA-ORAUX</b> - T CASAS	
35	<b>4 CONSEILS POUR DÉVELOPPER SA PATIENTÈLE !</b> - E BINHAS	
36	<b>SOMMAIRE FORMATION CONTINUE</b>	
38	<b>E-SANTÉ</b>	30/08
39	<b>LES SUTURES</b>	21/09
40	<b>BIEN-ÊTRE AU TRAVAIL</b>	26/09
41	<b>8<sup>ÈME</sup> CONGRÈS</b>	10-11-12/10
42	<b>8<sup>ÈME</sup> CONGRÈS PROGRAMME</b>	10-11-12/10
44	<b>8<sup>ÈME</sup> CONGRÈS BULLETIN D'INSCRIPTION</b>	10-11-12/10
46	<b>8<sup>ÈME</sup> CONGRÈS ACCRÉDITATION</b>	10-11-12/10
47	<b>ILS NOUS SOUTIENNENT DÉJÀ</b>	
48	<b>GESTION DES CONFLITS</b>	24/10
49	<b>APNÉES OBSTRUCTIVES DU SOMMEIL</b>	16/11
50	<b>GESTION DU TEMPS</b>	21/11
51	<b>PEER-REVIEW</b>	30/11
52	<b>RADIOPROTECTION</b>	30/11
53	<b>RELATION AU TRAVAIL</b>	19/12
55	<b>STUDY-CLUBS</b>	
58	<b>SOMMAIRE PROFESSIONNEL</b>	
61	<b>EDITO : ET MAINTENANT, ON FAIT QUOI ?</b>	M Devriese
62	<b>ACCRÉDITATION 2018 : UN ENGOUEMENT CERTAIN !</b>	M Devriese
62	<b>ATTESTATION DE SOINS : MODALITÉS DE CORRECTION</b>	M Devriese
63	<b>PRIME TÉLÉMATIQUE</b>	M Devriese
65	<b>AFCN : ÊTES-VOUS EN ORDRE D'AUTORISATION INDIVIDUELLE RX ?</b>	M Devriese
66	<b>PRESCRIPTION ÉLECTRONIQUE</b>	M Devriese
67	<b>NOMBRE DE DENTISTES : LES DIPLÔMÉS D'UNE UNIVERSITÉ ÉTRANGÈRE DORÉNAVANT SOUMIS ÉGALEMENT À DES QUOTAS</b>	M Devriese
68	<b>FISCALITÉ</b>	M D'Auria
70	<b>CULTURE</b>	
	P MATHIEU	
72	<b>PETITES ANNONCES</b>	
74	<b>AGENDA</b>	

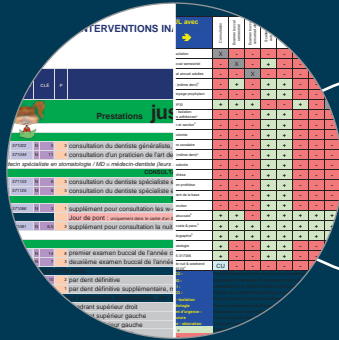
# Une Cotisation ALL INCLUSIVE ! et bien plus encore ...



Réponse rapide à vos questions



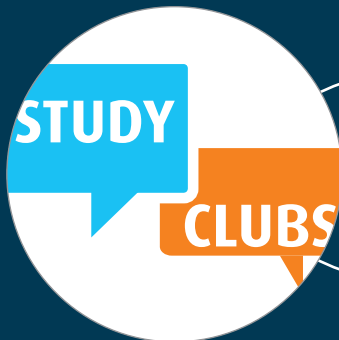
Livret Nomenclature 2018



Plaquettes plastifiées tarif INAMI et cumuls interdits et autorisés



Agenda de bureau Brepols 2019



Participation gratuite aux study-clubs



Formation continue de qualité



Service de récupération d'honoraires



Assurances à des conditions de groupe

# COTISATIONS 2019



**Vous êtes diplômé en**



Année	Statut
2013 et avant	
2014	
2015	
2016	
2017	
2018	
2019	
	Etudiant (Bac 3, Master 1, Master 2)
	Assistant plein temps + de 65 ans
	Membre Honoraire
	Praticien n'exerçant pas en Belgique

**Montant**

380 euros
190 euros
95 euros
95 euros
GRATUIT
GRATUIT
GRATUIT
GRATUIT
225 euros
180 euros
55 euros
250 euros

Le conjoint d'un(e) membre s'acquitte d'une cotisation réduite de 50%

**La cotisation peut être réglée par carte bancaire via [www.dentiste.be](http://www.dentiste.be)**

Signature(s)

**ORDRE DE VIREMENT**

*Si complété à la main, n'indiquer qu'une seule MAJUSCULE ou un seul chiffre noir (ou bleu) par case*

Date d'exécution souhaitée dans le futur	Montant	EUR	CENT
<input type="text"/>	<input type="text"/>	<input type="text"/>	<input type="text"/>
Compte donneur d'ordre (IBAN)	<input type="text"/>		
Nom et adresse donneur d'ordre	<input type="text"/>		
Compte bénéficiaire (IBAN)	B E 2 0 0 6 8 2 3 2 7 5 4 4 5 6 <input type="text"/>		
BIC bénéficiaire	G K C C B E B B <input type="text"/>		
Nom et adresse bénéficiaire	Société de Médecine Dentaire Avenue de Fré 191 1180 Uccle		
Communication	COTI.: 2019 <input type="text"/> n° Membre <input type="text"/>		

Nos annonceurs vous informent de leurs dernières nouveautés

## Nouveauté eXTRa : OptiBond™ eXTRa Universal. Adhésif bi-composant universel

Pendant plus de 125 ans, nous avons été au service de la totalité des besoins de la communauté dentaire et avons cherché à améliorer la santé bucco-dentaire. Nous innovons notamment dans le domaine des technologies adhésives. Reposant sur plus de 25 ans d'expérience et de résultats éprouvés à long terme, tous nos produits constituent des références en matière d'adhésion.

Nous combinons maintenant nos trois technologies exceptionnelles, à savoir le monomère GPDM, le système de solvant ternaire Kerr et la technologie Smart pH, dans une nouvelle solution adhésive : OptiBond™ eXTRa Universal.

### UNE MARQUE. UN PROTOCOLE. QUELLE QUE SOIT LA PROCÉDURE.

- Compatibilité exceptionnelle avec pratiquement tous les types de colle, composites et autres matériaux de reconstitution coronaire, ne nécessitant pas l'utilisation de produits complémentaires
- Protocole simple et standard combinant deux flacons avec n'importe quelle technique de mordançage
- Fiabilité totale offerte par la technologie OptiBond, reconnue comme la référence absolue en matière d'adhésion.





Nos annonceurs vous informent de leurs dernières nouveautés

## La suite DTX Studio™

Toutes les étapes du traitement connecté.

Augmentez l'efficacité de votre flux de travail en intégrant la suite DTX Studio dans votre cabinet. Vous pouvez facilement partager toutes les informations nécessaires avec l'ensemble de l'équipe de traitement (cabinet dentaire, chirurgien, prothésiste, etc.). Avec un seul logiciel accessible depuis différents emplacements, vous pouvez choisir le flux de travail qui correspond le mieux à votre pratique, à vos préférences et aux besoins de votre patient.

Plus d'info sur le logiciel  
DTX Studio™ →

[dtxstudio.com](http://dtxstudio.com)



### DTX Studio Clinic

Acquisition d'images  
Fonction de diagnostic

Un seul logiciel pour consolider toutes les données d'imagerie dans votre cabinet. Traitez et gérez facilement les photos de visage, les images 2D et 3D. La planification automatisée des tâches d'imagerie et la communication directe avec toute l'équipe de traitement simplifient également le suivi de votre patient. Cela vous permet de garder toute l'attention sur votre patient et non sur l'importation et l'exportation de vos fichiers.



### DTX Studio Implant

Planification implantaire

Importez facilement des images du DTX Studio Clinic et visualisez les données du patient pendant la préparation du plan de traitement. Les différentes options d'imagerie permettent de cartographier à la fois les exigences anatomiques et prothétiques du patient, ce qui permet la planification de la pose des implants lors de la première visite. Souhaitez-vous un soutien supplémentaire pendant le placement ? Un guide chirurgical ou une chirurgie implantaire guidée en 3D (X-Guide) sont possibles.



### DTX Studio Lab

Conception prothétique

Styliser de manière intuitive grâce au logiciel du DTX Studio Lab. Celui-ci vous permet d'avoir accès à des cas endobuccaux et de scanners de laboratoire. Enfin, il permet de produire vos prothèses dans votre laboratoire ou dans le centre de production industrielle NobelProcera.



GMT 62350 © Nobel Biocare Belgique SA, 2019. Tous droits réservés.

## Pour un sourire plus éclatant

### Blanchiment Professionnel des dents avec Opalescence™ PF

Au cours des 29 dernières années, la gamme des produits de blanchiment Opalescence™ est passée d'une seule formulation collante et visqueuse à 10 % de peroxyde de carbamide à un ensemble complet de produits de blanchiment.

Devenu le leader du blanchiment dentaire, Opalescence a aidé des millions de personnes à illuminer leur sourire, leur offrant ainsi plus de confiance en elles et améliorant leur qualité de vie. Et il peut faire exactement la même chose pour vos patients !



Le gel de blanchiment Opalescence™ PF offre à vos patients un blanchiment cosmétique professionnel associé au confort d'un traitement à domicile. Disponibles avec les parfums menthe, pastèque ou nature, le gel de blanchiment Opalescence PF est fourni dans une gouttière sur mesure et prolonge le traitement sur mesure du sourire de votre patient. Le gel de blanchiment Opalescence PF contient du PF (nitrate de potassium et fluorure) pour renforcer l'émail et réduire sa sensibilité.

Sa teneur en eau de vingt pour cent aide à prévenir la déshydratation et l'effet ressort. Il est disponible en deux formules avec 10 % et 16 % de peroxyde de carbamide.

Aidez vos patients à sélectionner la meilleure technique en fonction de leur niveau de sensibilité, de la rapidité avec laquelle ils veulent voir des résultats et de la durée pendant laquelle ils veulent porter leurs gouttières (4-6 heures ou pendant la nuit). Après une première application au cabinet, la gouttière de blanchiment peut être portée confortablement à domicile.



Application simple et précise grâce aux seringues.

Plus d'informations sur le blanchiment dentaire cosmétique sur [opalescence.com/eu](http://opalescence.com/eu).

[www.ultradent.com/eu](http://www.ultradent.com/eu)

**ULTRADENT**  
PRODUCTS, INC.

© 2019 Ultradent Products, Inc.  
All rights reserved.



# Devenir **assistant(e) dentaire** à Bruxelles, c'est possible **grâce à l'efp !**

Thierry **van Nuijs**

Nous vous l'avions annoncé dans le Point de janvier. C'est, désormais, officiel : la formation d'assistant(e) dentaire est sur les rails. Dès le mois de septembre, les candidates et candidats pourront suivre les premiers cours à l'efp, centre de formation en alternance à Uccle.

## DÉTAILS DE LA FORMATION

Diplôme de Coordination et Encadrement  
Assistant dentaire

Prix: 325€/an

Durée: 1 an

Stage obligatoire de 250h

Plus d'informations: 0800 85 210  
info@efp.be

## CONDITIONS D'ADMISSION

Avoir 18 ans accompli au 31/12 de l'année d'inscription ou avoir satisfait à l'obligation scolaire à cette date ET répondre à l'une des conditions suivantes :

- 4<sup>ème</sup> année secondaire réussie en général, technique ou artistique (CESI)
- 6<sup>ème</sup> année secondaire professionnelle réussie (CE6P ou CQ6P)
- Examen d'admission

Et assister à une séance d'information obligatoire  
(dates et horaires : <https://www.efp.be/inscriptions-1/>)

## L'alternance, un réel tremplin vers l'emploi

Au fait, c'est quoi la formation en alternance ?

La formation en alternance est une méthode pédagogique qui permet l'apprentissage d'un métier via un stage en entreprise (ici, dans un cabinet dentaire) et une formation pratique et théorique (les lundis et les mardis pour les assistants dentaires) dans un centre de formation comme l'efp. Lorsqu'il n'y a pas cours (vacances scolaires), le/la stagiaire est présent(e) 38h/semaine en entreprise.

C'est la complémentarité de ces programmes qui fait le succès de la méthode.

Les avantages de l'alternance sont multiples : mettre l'apprenant en situation réelle avec son futur métier, apprendre un métier avec des professionnels actifs dans leur secteur, être immergé en entreprise pour un maximum d'expérience et bénéficier d'une rémunération mensuelle progressive.

La formation d'assistant dentaire s'étale sur un an (cours de septembre à juin). Elle est accessible à toute personne âgée d'au moins 18 ans qui dispose au minimum d'un certificat d'enseignement secondaire inférieur (CESI) ou qui a réussi sa 6<sup>ème</sup> année secondaire professionnelle. Pour pouvoir s'inscrire, il faut impérativement assister à une séance d'information sur le sujet.

## Un partenariat entre la Société de Médecine Dentaire, le sfpme et l'efp

La Société de Médecine Dentaire a conclu une convention de partenariat avec l'efp et le sfpme, et assurera la formation odontologique.



**SOCIETE DE MEDECINE DENTAIRE** asbl  
Association Dentaire Belge Francophone



Les différents cours de médecine dentaire seront assurés par des dentistes, tous membres de l'association.

Au total, le programme est composé de 356 heures de cours dont voici le détail :

### PROGRAMME

Cours professionnel (356h en 1 an)  
Communication et gestion d'équipe (24h)  
Accueil des patients et agenda (24h)  
Néerlandais professionnel (24h)  
Bureautique (48h)  
Courrier professionnel (20h)  
Dossier médico administratif du patient (28h)

Gestion des stocks (16h)  
Assistance administrative à la gestion du cabinet dentaire (16h)  
Anatomie, physiologie et pathologies dentaires (12h)  
Imagerie, radiologie et radioprotection (12h)  
La santé du patient (16h)  
Hygiène au cabinet dentaire (12h)  
Dentisterie opératoire et matériaux (16h)  
Endodontie (12h)  
Orthodontie (12h)  
Parodontologie (12h)  
Pédodontie ou dentisterie pédiatrique (4h)  
Prothèse et implantologie (20h)  
Chirurgie bucco-dentaire (12h)  
Secourisme/premiers soins (16h)

## Devenez patron-formateur !

Vous êtes dentiste et vous souhaitez transmettre votre savoir-faire ? Engagez un jeune en alternance et formez-le au quotidien !

Contactez Madame Géraldine MATHIEU, déléguée à la tutelle du sfpme (02 370 60 59 - gmathieu@spfb.brussels). Elle vous assistera dans les démarches et les formalités d'engagement.

Dans un tel système, tout le monde est gagnant :

- L'apprenant, qui perçoit une allocation mensuelle (460€ à charge du patron) et bénéficie de l'expérience et des connaissances de son tuteur pour le guider au jour le jour ;
- Le patron, qui peut compter sur le dynamisme de l'apprenant et former un futur collaborateur à son image et aux spécificités de son cabinet.

Les primes (prime Tuteur, prime Activa.brussels) :

Lorsque vous engagez un jeune, vous pouvez, sous certaines conditions, bénéficier d'aides financières (RMQ : La prime tuteur est accordée sous certaines conditions, l'une étant que le siège social soit situé en région bxl capitale.)

Pour plus d'informations, renseignez-vous auprès d'Actiris ou du sfpme.

## www.efp.be

Afin de vous faire une idée plus complète de cette formation, n'hésitez pas à consulter le site internet de l'efp. Vous y trouverez une description détaillée relative à cette nouvelle formation.





# Articles Scientifiques

## SOMMAIRE ARTICLES SCIENTIFIQUES

- 14 **WELCOME TO THE NEXT reGENERATION** - O CUSTERS
- 19 **GESTION ESTHÉTIQUE ANTÉRIEURE À L'AIDE DU LOGICIEL DE CHIRURGIE GUIDÉE R2GATE®** - L SERS
- 27 **BANC D'ESSAI 2019 SCANNERS INTRA-ORAUX** - T CASAS
- 35 **4 CONSEILS POUR DÉVELOPPER SA PATIENTÈLE !** - E BINHAS



# Welcome to the **next** **re**generation

Reportage 0 **CUSTERS**

En avril 2019, Barcelone fût le lieu de rencontre de tous ceux qui s'intéressent aux techniques de régénération tissulaire en paro. Le symposium Osteology a réuni pas moins de 2 800 scientifiques et cliniciens venus du monde entier. Le congrès comprenais des conférences, travaux pratiques et forums de discussion.

Le congrès couvrait les dernières technologies et recherches dans le domaine de la régénération orale et comprenait des ateliers pratiques, le Forum et le lancement de l'appli THE BOX.

Cette 6<sup>ème</sup> édition du symposium Osteology s'est tenue du 25 au 27 avril 2019 dans la merveilleuse ville de Barcelone. 2800 participants venus de 70 pays ont assisté au congrès organisée par la Fondation Osteology tous les trois ans.

Le slogan du congrès était : Welcome to the next reGeneration, un jeu de mot sous forme de clin d'œil au jeunes praticiens.



## Programme scientifique

Aux côtés du comité de l'éducation de la Fondation, les deux présidents du symposium, Christoph HÄMMERLE, Suisse, et Mauricio ARAÚJO, Brésil, ont élaboré un programme couvrant tous les aspects de la régénération orale, y compris les derniers développements technologiques. Ce fût l'occasion de donner la parole aux jeunes générations d'experts pour d'enrichissantes présentations.

Christoph HÄMMERLE a expliqué lors du symposium de Barcelone : «Le monde de la dentisterie évolue rapidement et dans de nombreuses directions. D'une part, les progrès de la médecine dentaire, la compréhension de la biologie et les progrès techniques nous permettent d'améliorer la planification du traitement, la communication vers le patient, l'exécution de la thérapie, la chirurgie reconstructive et les soins aux patients. Ces développements affectent profondément le domaine de la régénération des tissus buccaux. D'autre part, les praticiens changent.

La jeune génération de dentistes est principalement composée de femmes et le modèle classique 1 cabinet, 1 praticien est en train de disparaître, laissant la place à des cabinets de groupe, souvent détenus par des fonds d'investissement. »

Et Mauricio ARAÚJO d'ajouter : «Je crois fermement que dans le monde en rapide mutation dans lequel nous vivons aujourd'hui, nous devons être dynamique et interactif lors de la fourniture d'informations et d'éducation. Une nouvelle forme d'interactivité est le concours de cas où chaque clinicien a eu la possibilité de partager ses cas avec un public spécifique et d'échanger des idées avec d'autres collègues. Nous avons essayé d'inspirer les participants avec des nouveautés et des avancées, mais sans oublier la prévisibilité et l'humanité. »

### Relier la science à la pratique en matière de régénération

Discuter de la prochaine génération de technologies, de développements et de techniques inclut également les derniers résultats de la recherche. Une partie du symposium était dédié à la science. Plus de 288 posters étaient affichés pour un concours, les auteurs des six meilleurs posters en recherche fondamentale et clinique ont présenté le contenu de leurs posters lors du forum de recherche le vendredi. De plus, les résultats du XIIIe Atelier européen de la Fédération Européenne de Parodontologie, en collaboration avec la Fondation Osteology, a présenté une conférence de consensus sur la régéné-

ration osseuse, suivie d'une discussion. Le tout dans le but de faire en sorte que les cliniciens puissent s'y retrouver eux-mêmes dans la science de la régénération.



### Ateliers à guichets fermés

Les cinq ateliers pratiques d'ostéologie ont été animés par des spécialistes de classe mondiale et ont été très vite complets. Les participants étaient désireux d'améliorer leurs compétences pratiques dans les ateliers et d'apprendre de nouvelles choses. La demande pour l'atelier avec Istvan URBAN, Hongrie, était si forte qu'elle a dû être dédoublée l'après-midi.

Au cours de l'atelier intitulé «Gestion des tissus durs et mous lors de l'augmentation osseuse », les participants ont pu voir les bases théoriques et pratiques d'une manière très systématique, leur permettant d'utiliser ainsi avec succès la « technique de la saucisse » dans leur pratique. Urban résumait : «Les participants ont eu un aperçu large et systématique du sujet. La technique de la saucisse est une technique prévisible, et une chirurgie plus simple et moins invasive que la récolte de blocs osseux. Les participants ont exercé leur habileté manuelle et appris la "technique de la saucisse" sous ma direction dans la partie pratique de l'atelier. »



### Pour la première fois : présentation de cas et concours

Avant Osteology Barcelona, les participants étaient invités à soumettre un cas clinique à la plateforme THE BOX et à participer au premier concours de cas lors d'un symposium international sur l'ostéologie. 178 cas ont été présentés dans six catégories. Le jury a évalué les cas sur la base des résultats et des critères tels que la créativité et l'originalité du traitement, ainsi que des principes derrière la technique. Interrogé sur la session de cas cliniques, ARAÚJO a déclaré : "Avec ce format interactif, les participants ont eu la possibilité de tirer le meilleur parti de leurs cas. Ils ont partagé leurs connaissances et leur expertise, discuté de ces cas avec des collègues du monde entier et ont été reconnus pour leur excellent travail. "

### Créer une meilleure expérience

A l'occasion du symposium Osteology de Barcelone, la Fondation Osteology a lancé l'application THE BOX (auparavant, seul un portail web était disponible). Les participants ont eu l'occasion de poser des questions au conférencier, de lire des résumés, de parcourir les posters et de visionner le programme du congrès. Parmi ces fonctionnalités, une interface de réalité augmentée a également été intégrée à l'application. Pendant le congrès, les participants ont eu l'occasion de numériser des images. Une fois sur le stand Ostéologie,

du contenu supplémentaire apparaissait sur le smartphone. Une réelle valeur ajoutée pour le contenu.

### Faire face au futur

Interrogé sur l'évolution de la Fondation Osteology depuis le dernier congrès international de Monaco en 2016, le président de la Fondation, Mariano SANZ nous a dit : «La mission principale de la Fondation Osteology est de lier la science à la pratique dans le domaine de la régénération. A mesure que de nouvelles avancées scientifiques et technologiques se sont développées dans ce domaine au cours de ces trois dernières années, la Fondation Osteology a considérablement élargi sa portée, "La preuve que le programme de recherche a été élargi et s'est diversifié est l'intégration des pays d'Asie et d'Amérique du Sud dans les programmes de recherche. Les programmes d'éducation et de formation de la Fondation ont également été développés par la mise en place de nouvelles collaborations avec certaines des plus grandes associations scientifiques mondiales dans le domaine de la régénération orale. «Aussi beau que soit notre regard sur le passé, nous devons regarder en avant et faire face à l'avenir. Notre ambition globale est d'atteindre tous les professionnels de la santé bucco-dentaire. Ceci ne peut être accompli que si nous avons les outils de communication. Le contact électronique direct avec des



professionnels individuels doit être combiné avec des activités de transfert éducatifs et scientifiques bien planifiées qui collaborent avec les plus prestigieuses associations et entités éducatives et scientifiques du monde entier”, a déclaré Sanz.

Le congrès dans cette belle ville a pris fin. Barcelone combine parfaitement modernité, culture, fraîcheur et lumière de la mer Méditerranée. Tout cela, combiné à la qualité du programme scientifique et au networking professionnel du Symposium International de la Fondation Osteology faisait de cet événement un cocktail réussi.

### A propos de la Fondation Osteology

La devise de la Fondation Osteology est : “Lier la science à la pratique en matière de régénération”.

La Fondation a été créée en 2003 et ses activités principales incluent le financement de projets de recherche et l’organisation de colloques nationaux et internationaux dans le monde entier. Ces dernières années, la Fondation a élargi son champ d’action. Aujourd’hui, elle propose également des cours et manuels spécifiquement pour les chercheurs, ainsi que la plateforme en ligne THE BOX, qui relie praticiens et scientifiques dans le domaine de la régénération des tissus buccaux à travers le monde et fournit des outils et informations.

[www.osteology.org](http://www.osteology.org)





Endo  
it your  
way!

Trouvez le moteur  
d'endo VDW  
qui vous  
convient



**VDW.CONNECT Drive**<sup>®</sup>  
Moteur d'endo intelligent



**VDW.CONNECT Locate**<sup>®</sup>  
Localisateur d'apex intelligent

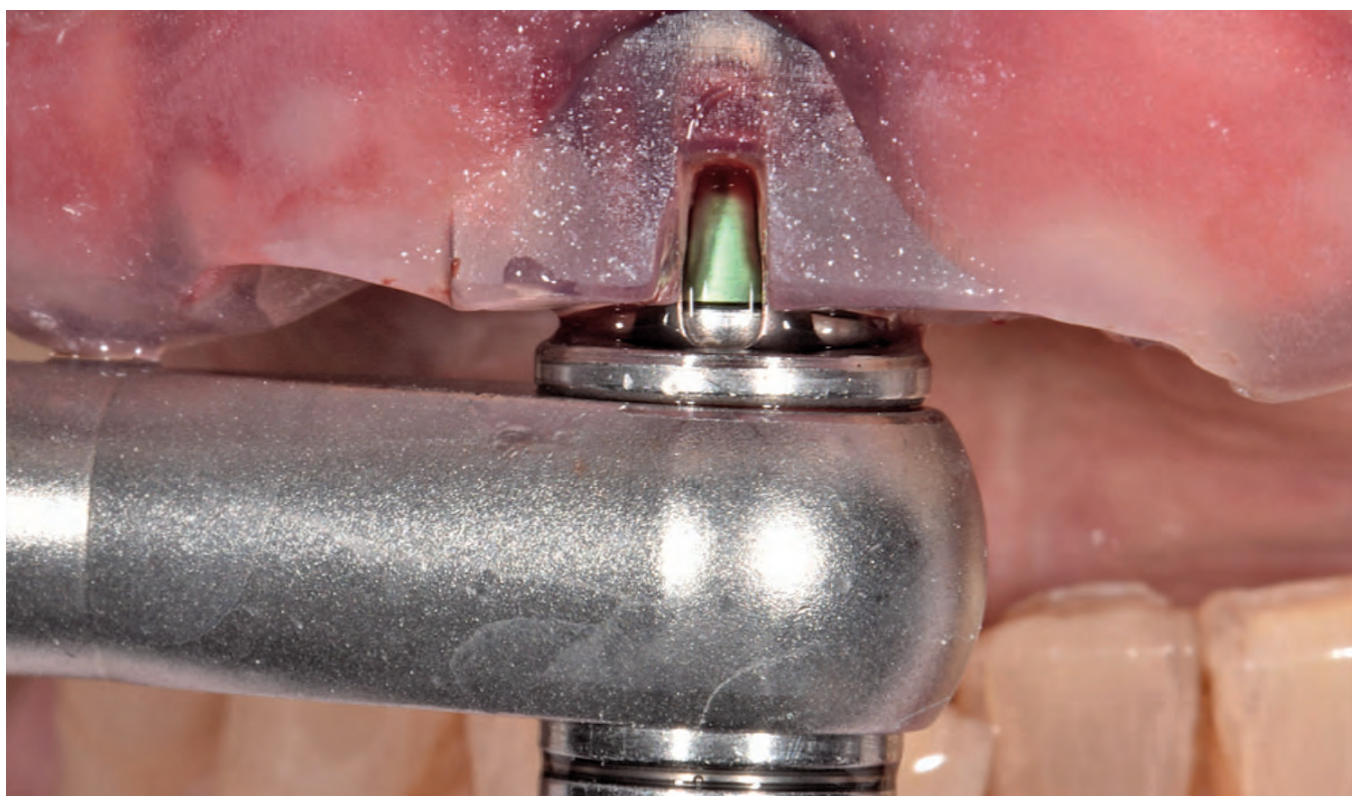


**VDW.CONNECT**<sup>®</sup> App  
Votre connection  
à l'endodontie moderne



# Gestion esthétique antérieure à l'aide du **logiciel de chirurgie** guidée **R2gate®**

Laurent **SERS** : Docteur en chirurgie dentaire - DU d'implantologie de Nice-Sophia antipolis - DU d'implantologie Basale de Nice-Sophia antipolis - Certifié DGOI expert en implantologie Orale - Vice-président de la Computer Aided Implantology Academy  
Reproduit de la revue Implant avec l'autorisation de l'auteur.



L'objet de cet article est de proposer une solution de mise en fonction instantanée sur implant grâce au digital work flow du software R2gate développé par la société Megagen®.

Le flux numérique de ce software permet :

- la planification implantaire ;
- le forage et la mise en place implantaire guidée ;
- la réalisation d'une prothèse provisoire transvissée réalisée en CAD CAM et confectionnée en PMMA sur un connecteur titane avant la chirurgie<sup>[1]</sup>.

Si les 2 premiers points sont maintenant parfaitement établis et validés par de nombreux systèmes, le dernier reste peu souvent proposé.

L'utilisation de cette technique doit avant tout prendre en considération les impératifs du concept d'extraction implantation et mise en fonction instantanée :

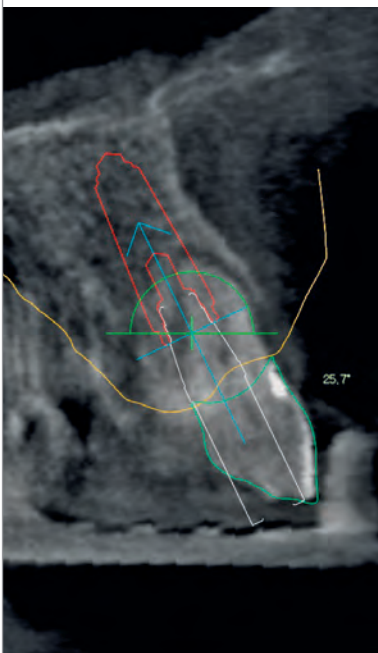
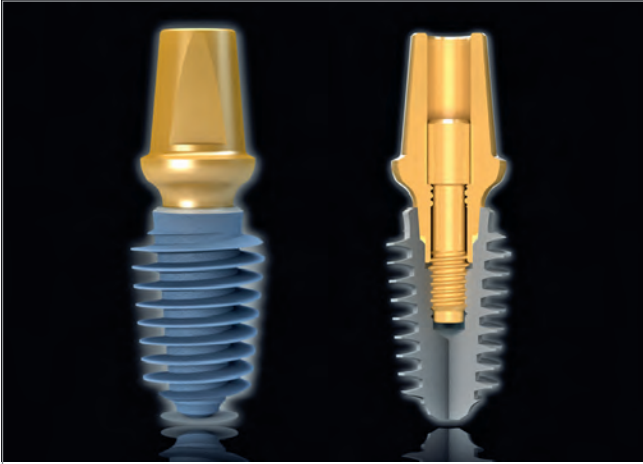
- une stabilité primaire de l'implant importante étroitement liée à la densité osseuse du site implantaire, au protocole chirurgical et à un design implantaire favorisant un ancrage maximum ;
- une connectique prothétique stable, hermétique et vissée ;
- un concept occlusal générant des contraintes minimales, voire nulles en propulsion et latéralité. En ce sens, le système R2gate® utilise l'implant Anyridge de chez Megagen qui répond parfaitement aux impératifs d'un design implantaire et d'une connectique prothétique favorable pour la mise en fonction instantanée.

De plus, son design totalement novateur, outre le fait d'augmenter la surface d'ancrage et la stabilité primaire, assure un parfait respect du tissu osseux et de la microvascularisation péri-implantaire.

En effet, l'Anyridge présente un corps de diamètre 3,3 mm; quand son diamètre augmente, c'est le diamètre du filetage qui augmente et non le corps, ce qui permet une ostéotomie à minima. De plus, le design du filetage en lame de couteau induit peu de compression osseuse, moins

de forces de cisaillement et plus de condensation, ce qui assure un meilleur respect du tissu osseux. Enfin, l'espace entre chaque spire étant de 0,530 mm comparativement à 0,127 mm pour un design classique, il assure plus de place pour l'angiogenèse et l'apport vasculaire.

La connectique prothétique propose un hexagone interne avec un pas de vis de 1,8 mm associé à un cône morse à 5° assurant un système d'anti-dévisage et un blocage hermétique de la connexion. Elle propose aussi un profil d'émergence concave (S line) de diamètre et hauteur variables [FIG. 1].



**FIGURE 1** Implant Anyridge : design et connectique prothétique.  
**FIGURE 2** Sourire de la patiente.  
**FIGURE 3** Coupe coronale initiale.

## Description du cas clinique

### Étude du cas clinique

La patiente présente une alvéolyse sur la dent 11 et une mobilité avérée. La doléance de la patiente est essentiellement d'ordre esthétique [FIG. 2].

L'examen clinique ne montre pas de signe inflammatoire ou infectieux. La patiente confirme que cette situation clinique est ancienne et non évolutive. Une prématurité occlusale entre 11 et 41 met en évidence une pathologie parodontale d'origine occlusale. Il est noté la présence d'un frein inter-incisif important s'infiltrant jusqu'à la papille inter-incisive. Le biotype gingival est épais malgré un aspect moins favorable en regard de la 11 et une situation de classe III de Miller. L'examen radiologique confirme l'alvéolyse et une perte du mur osseux vestibulaire de 2,5 mm [FIG. 3].

Le questionnaire médical ne met en évidence aucune pathologie d'ordre général contre-indiquant la pose d'implant.

### Plan de traitement

Différents choix thérapeutiques sont possibles<sup>[2]</sup> :

- Extraction, temporisation, greffe osseuse ou comblement osseux, mise en place d'un provisoire avec ailettes palatines sur 12 et 21 et implantation dans un second temps.
- Même procédure sans temporisation post-extractionnelle.
- Extraction, comblement osseux, implantation et mise en place d'un provisoire avec ailettes palatines sur 12 et 21 dans un même temps.
- Extraction, implantation, comblement osseux et greffe conjonctive associés et mise en fonction instantanée avec une prothèse provisoire vissée.

Suite à l'examen clinique montrant un biotype favorable, une absence d'état inflammatoire et infectieux, un examen radiologique mettant en évidence un volume osseux important au-delà de l'apex de la 11 et après discussion avec la patiente pour répondre à son souhait d'un traitement rapide et peu invasif tout en respectant les impératifs de la mise en charge fonctionnelle, l'option thérapeutique s'orientera vers la dernière solution. Néanmoins certains éléments sont mis en avant :

- La réalisation d'une freinectomie pré-implantaire.
- La nécessité d'utiliser un guide chirurgical<sup>[3]</sup> pour un positionnement 3D implantaire idéal. Celui-ci doit prendre en considération les concepts biologiques d'extraction implantation pour la partie osseuse et les concepts esthétiques et fonctionnels de la mise en fonction instantanée pour la partie prothétique (concept vissée).
- La possibilité d'utiliser un logiciel de planification capable de réaliser une prothèse de temporisation en CAD CAM à partir de la planification. Le système de guide doit assurer une parfaite mise en place chirurgicale en 3D de l'implant planifié par un système d'indexation en rotation et en hauteur : la prothèse temporaire, de par sa connectique hexagonale vissée, n'a que 6 positions pour se fixer sur l'implant et s'intégrer au projet prothétique idéal. Le système de guidage doit permettre ce positionnement.
- La patiente est avertie que, au cours de la chirurgie, le praticien peut être amené à stopper la procédure si un élément non conforme aux impératifs de la MFI survient : perte du mur osseux lors de l'extraction, mauvaise stabilité primaire par exemple. Dans ce cas, la mise en charge retardée sera de mise et une prothèse collée avec ailettes palatines sera posée.
- Le positionnement de l'implant sur le site extractionnel<sup>[4]</sup> doit être en accord avec les règles de l'extraction implantation. En cela, il faudra combler le gap entre la paroi vestibulaire de l'implant et le mur du procès alvéolaire avec de l'os autogène et allogénique et renforcer le biotype gingival par une greffe conjonctive en vestibulaire.

## Protocole de réalisation

La première étape consiste en la prise du CBCT.

Une empreinte silicone ou une empreinte optique du maxillaire et de la mandibule sont réalisées.

Le CBCT est effectué avec une fourchette rebasée au silicone sur les dents maxillaires. Conformément au principe du double scanner, celui-ci permettra une superposition (matching) du CBCT avec le scannage du modèle d'étude [FIG. 4, 5].

Comme de nombreux systèmes de planification, le système R2gate® permet de transformer les données DICOM en données STL. Toutes les données radiologiques, empreintes d'étude et prothétiques (scannage du waxup) étant sous le même format (STL), il est possible de les superposer et de les mixer entre elles pour établir un diagnostic, un plan de traitement et un projet final [FIG. 6].

L'étape de la planification doit répondre en tous points aux règles d'extraction-implantation et de mise en fonction instantanée<sup>[5]</sup>.

En ce sens, l'axe et la position de l'implant planifié doivent :

- respecter les principes biologiques osseux de l'ostéointégration et de l'extraction implantation : positionnement endo-osseux de 1 mm ; distances biologiques de 2mm minimum en vestibulaire et palatin ; positionnement implantaire à distance du procès alvéolaire vestibulaire et ancrage osseux suffisant au-delà de l'apex de la 11 ;
- assurer un axe prothétique permettant un concept vissé sur la face palatine et idéalement dans le cingulum. Tous ces éléments doivent être validés sur les 3 plans d'étude (coupes coronale, occlusale et transverse). Il est planifié un implant Megagen Anyridge de longueur 13 mm et de diamètre 4 mm.

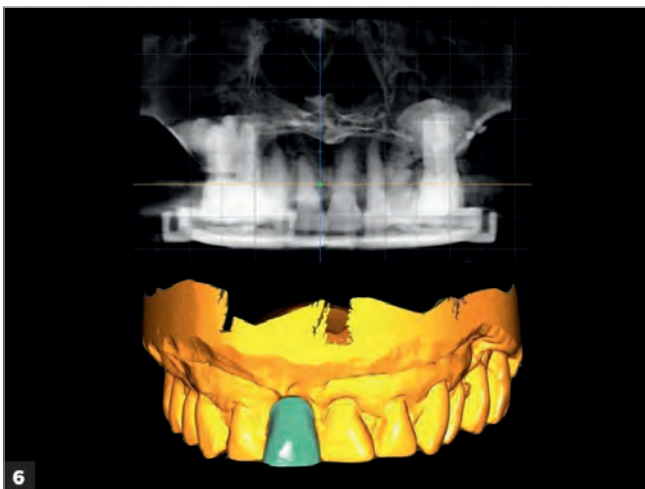


4

FIGURE 4 Fourchette pour double scanner.  
FIGURE 5 Prise de CBCT.

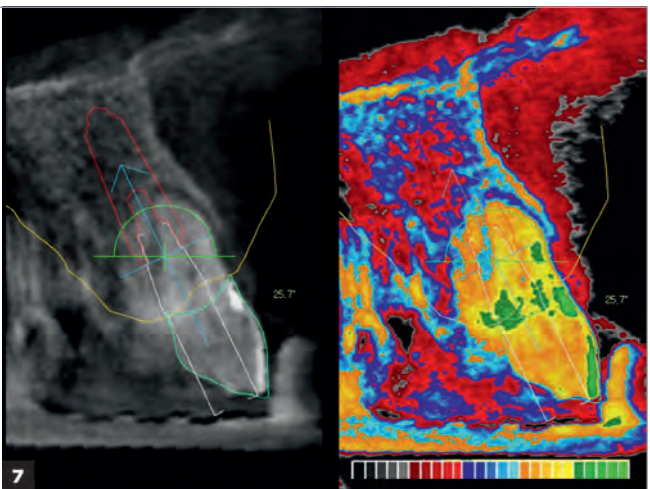


5



6

FIGURE 6 Transformation fichiers Dicom en fichiers STL.  
FIGURE 7 Planification et analyse de densité par colorisation.



7

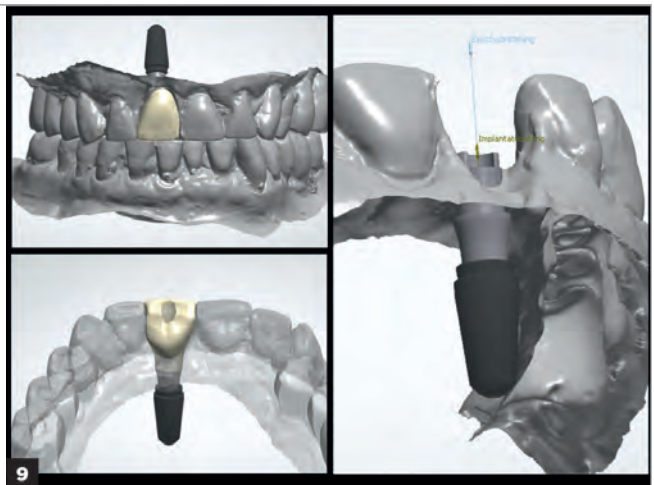
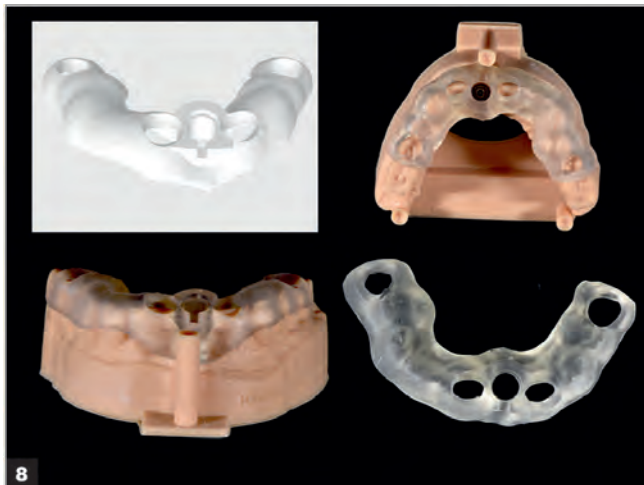


FIGURE 8 Réalisation du guide : design et impression.  
 FIGURE 9 Design assisté par ordinateur de la prothèse.  
 FIGURE 10 Prothèse temporaire usinée en PMMA avec connectique.

La superposition du modèle d'étude et du wax up sur les différentes coupes du CBCT nous permet d'anticiper la hauteur gingivale du connecteur prothétique (3 mm) et un accès de vissage en palatin. Enfin, un algorithme spécifique au software R2gate® propose une colorisation de la densité osseuse donnant des informations sur la qualité osseuse au contact de l'implant et donc sur la potentielle valeur de stabilité primaire [FIG. 7].

L'étape suivante est la réalisation du guide chirurgical et de la prothèse provisoire avec le connecteur prothétique. Ils sont confectionnés par les infographistes et techniciens de laboratoire du centre R2gate®. Tous les fichiers de planification leurs sont envoyés avec confirmation de commande.

Le guide chirurgical est « designé » à partir des données STL de la planification et imprimé [FIG. 8].

La prothèse temporaire est modélisée en 3D avec l'aide du software Exocad à partir des fichiers STL de la planification et des maxillaires. Une attention particulière est apportée à la forme de la dent provisoire et à son profil d'émergence [FIG. 9].

Elle est ensuite usinée à partir d'un bloc de PMMA et collée à un connecteur prothétique titane (Ti base) [FIG. 10].

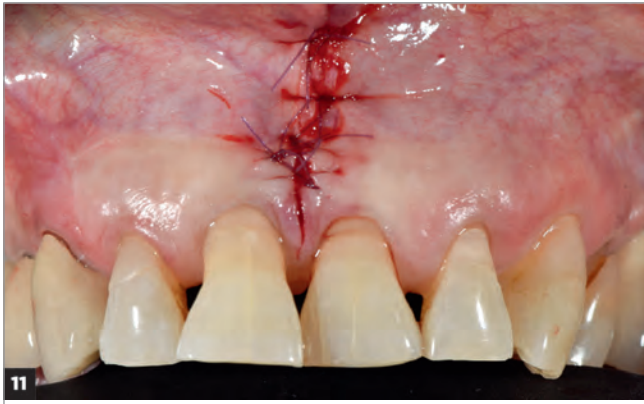
Quatre semaines avant la phase chirurgicale de réalisation, une freinectomie est réalisée en s'assurant de l'exérèse de toutes les fibres [FIG. 11].

L'extraction de la 11 doit être atraumatique, l'objectif étant de préserver tous les murs du procès alvéolaire [FIG. 12].

L'alvéole est parfaitement curetée, assainie et nettoyée. À ce stade, une tunnélisation gingivale en vestibulaire est réalisée en vue de la

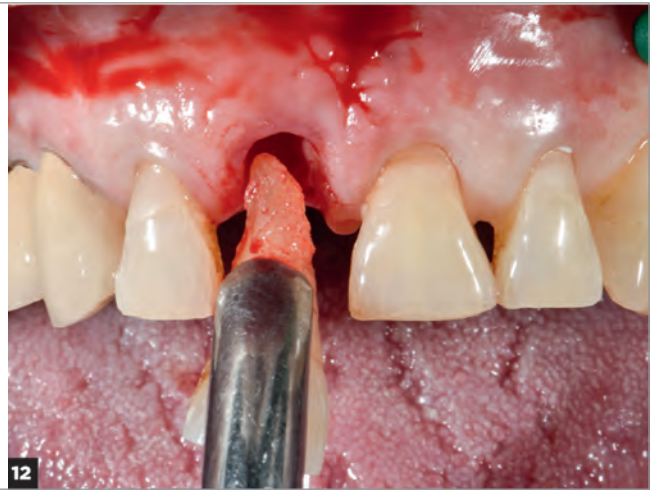
mise en place d'un greffon conjonctif en fin d'intervention. Aucune incision de décharge n'est faite et le décollement en demi-épaisseur doit permettre une parfaite mobilité des tissus sans tension. Le guide R2gate® à appui dentaire est mis en place. Après s'être assuré de son parfait positionnement, le séquentiel de forage est réalisé [FIG. 13-15].

Il est à noter que le système R2gate® n'utilise pas de cuillère ou de bague de réduction pour le passage des différents diamètres de forets comme l'on retrouve dans différents systèmes. Chaque forage est directement guidé dans le tube, ce qui est un gage de précision car chaque ajout de matériel entre le tube guide et le foret (bague ou cuillère de réduction) impose un espace de tolérance supplémentaire et, donc, augmente l'imprécision. Le concept R2gate® propose, de plus, une notice (road book) de forage en fonction de l'implant choisi et de la valeur de la densité osseuse définie par le logiciel de colorisation de densité osseuse [FIG. 16].



11

FIGURE 11 Freinectomie.  
FIGURE 12 Extraction atraumatique.



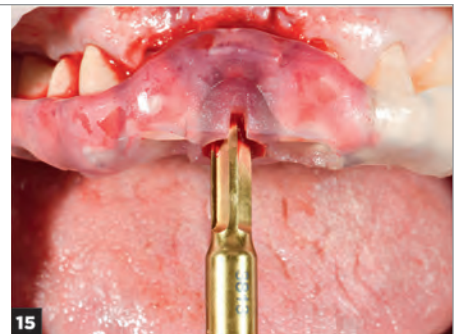
12



13



14



15

FIGURE 13 Positionnement du guide.  
FIGURE 14 Guidage du foret de 2 mm.  
FIGURE 15 Guidage du foret de 3,8 mm.

Tooth number	3D view	Transaxion view	Digital eye
11 Implant System <b>AnyRidge</b>			
<ul style="list-style-type: none"> <li>• SUT® D 4 L.L.</li> <li>• WTD® Bevel</li> <li>• Core APD</li> <li>• Bone Density</li> <li>• UBR</li> </ul>	<ul style="list-style-type: none"> <li>■ D4.0</li> <li>■ D4.4</li> <li>■ D4.8</li> <li>■ D3.3</li> <li>■ D5.0</li> </ul>	<ul style="list-style-type: none"> <li>■ D2.0</li> <li>■ D2.5</li> <li>■ D2.8</li> <li>■ D3.3</li> <li>■ D3.8</li> <li>■ D4.3</li> </ul>	
<ul style="list-style-type: none"> <li>• Universal Drilling</li> <li>• D4</li> <li>• None</li> </ul>			

R2 DATE Surgical Drilling Sequence		* Caution: Below Drill sequence is for Universal Kit only.	
Universal Drill	Initial Drill	2nd Drill	D 2.0
			D 2.5
			D 2.8
			Disposable
			Cortical Drill
For universal kit, Disposable drills will be provided as a final drill.	Initial Drill to mark the implantation point on the bone.	2nd drill/ full depth drilling.	Choose drill based on designed fixture length and then proceed driving according to the drill sequence. (2.0, 2.5, 2.8)
			Proceed final drilling based on the diagnosis.
			Final cortical bone can be used in case of deeper implant placement.
Drilling Guide	Full Depth Drilling	Proceed full depth drilling up to stopper.	2/3 drilling for D2.5, D2.8 by accurate drill for each hole.
	Half Depth Drilling	Fixture Length is 10mm	Proceed full depth drilling using cortical drilling (340S, 382S, 432S, 482S) for each hole.
	Option Drilling	Fixture Length is 12mm	Proceed full depth drilling using 2mm drill of recommended diameter for each hole.
	Option Drilling	Additional drilling can be used based on bone density & thickness of cortical bone.	
	Second Drilling	Purpose of second drill is to make smooth drilling for next drill & to remove irregular bone around fixture platform which will make proper seating of healing abutment or other adjustment. When the 2nd drilling doesn't properly work up to full depth because of interruption of cortical bone, please proceed to final drill and try 2nd drilling again.	
	Recommended Drilling Speed	500 ~ 800 RPM	Drill has to be ceased in the start hole with low speed.
Insertion Guide		Connecting implant carrier into fixture & placing fixture by using Handpiece adapter. Recommended torque is 50 N.	
		When you did pre-drilling, please stop placing fixture when guide line of implant carrier is 1mm above from start window. And then, disconnecting Handpiece adapter from fixture & placing fixture to the guide line of implant carrier by using torque wrench.	
		! When guide line of implant carrier stop 2mm above from start window by placing with implant center. Please take out fixture from the bone & proceed additional drilling.	

FIGURE 16 Notice de séquentiel de forage fournie.

L'insertion et la mise en place de l'implant guidée se font manuellement sur les 2 premiers tiers et se finalisent à la clé dynamométrique sur le dernier tiers [FIG. 17].

Ce protocole permet d'avoir un meilleur contrôle de l'engagement du porte-implant dans le tube guide et assure un parfait positionnement 3D de l'implant par l'indexation en rotation et en hauteur du porte-implant avec le marquage du tube guide [FIG. 18].

Ainsi, l'hexagone interne de l'implant, mis en place par le système de guidage et d'indexation R2gate<sup>®</sup>, est en adéquation avec la connexion hexagonale du connecteur prothétique de la prothèse temporaire vissée pour assurer son parfait positionnement en 3D correspondant au projet prothétique défini lors de la planification. L'implant est placé avec un torque de 45 N/cm et un ISQ de 78 avec le système MegaOstell 5<sup>e</sup> génération, ce qui valide une stabilité primaire très favorable<sup>[6]</sup> [FIG. 19].

Avant la mise en place de la prothèse temporaire, il est important d'assurer un management du tissu osseux et gingival pour renforcer l'environnement péri implantaire à long terme<sup>[7]</sup>.

Une greffe de tissu conjonctif est positionnée et suturée dans le tunnel vestibulaire préparé au début de l'intervention [FIG. 20, 21].

Un mélange d'os autogène de forage et d'os allogène est ensuite infiltré et foulé dans l'espace créé entre les spires apparentes de la paroi vestibulo-coronaire de l'implant et le mur du procès alvéolaire [FIG. 22].

La prothèse temporaire est alors mise en place et vissée sur l'implant à 15 N/cm [FIG. 23].

L'ajustement en hauteur et en rotation est parfait. Un contrôle de l'occlusion est effectué pour valider l'absence de contrainte en propulsion et latéralité.

Un point suspendu prenant le conjonctif est positionné et maintenu par du composite flow sur la face vestibulaire de la prothèse temporaire. La tunnélisation réalisée en amont permet un repositionnement coronaire du lambeau gingival sans tension et recouvrant totalement le conjonctif [FIG. 24].

L'intérêt du management gingival et osseux est confirmé au contrôle à 3 semaines qui montre un collet gingival de la 11 au biotype favorable, non inflammatoire et au même niveau que celui de la 21 [FIG. 25].

Un contrôle radiologique montre un placement implantaire idéal et en conformité avec la planification [FIG. 26].

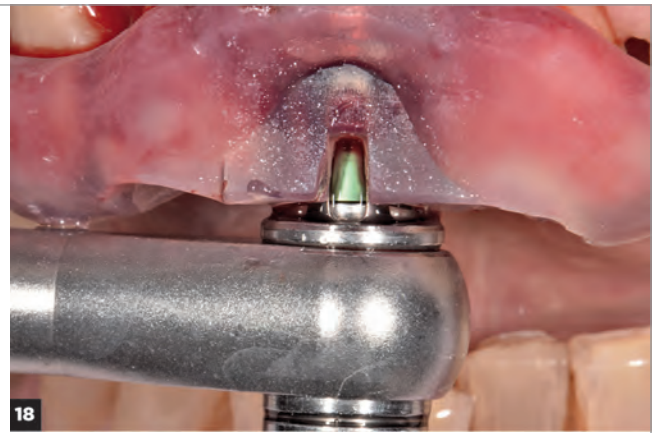
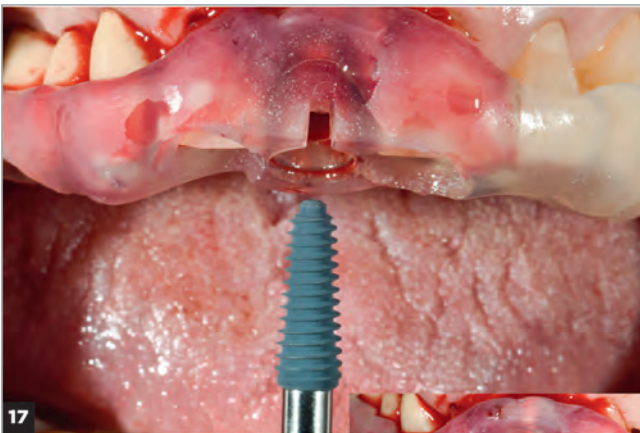


FIGURE 17 Insertion implantaire guidée.  
FIGURE 18 Indexation 3D de l'implant.

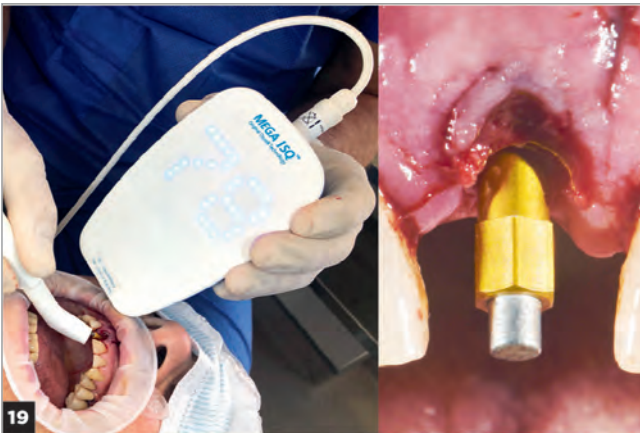


FIGURE 19 Mise en place du SmartPeg et prise d'ISQ.  
FIGURE 20 Greffon conjonctif prélevé.



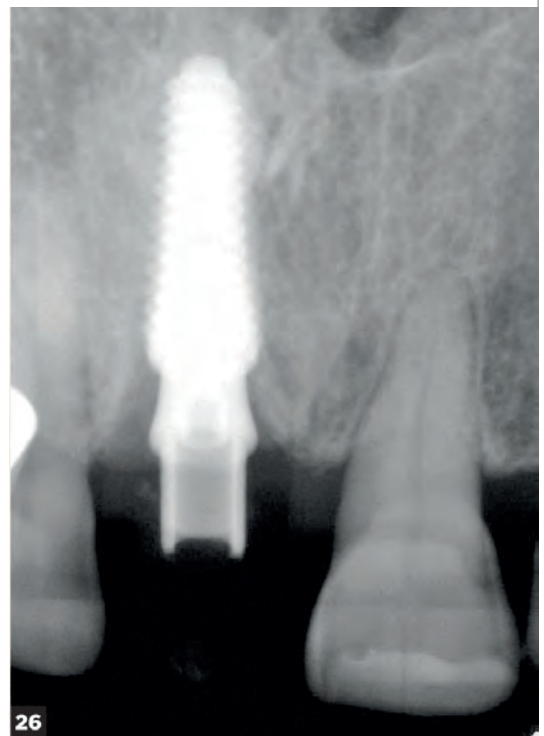
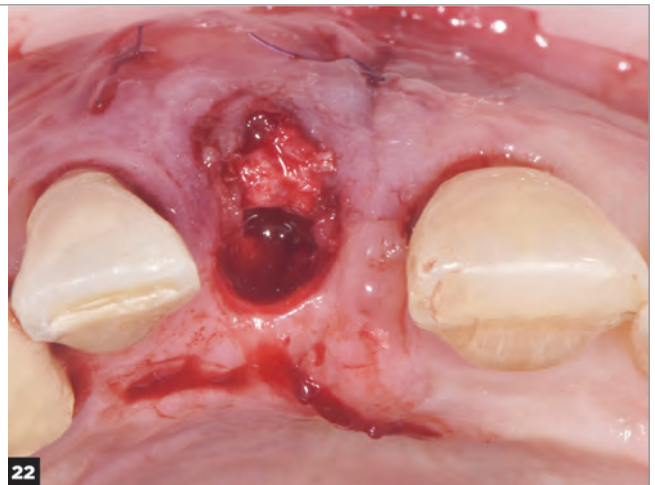


FIGURE 21 Greffon conjonctif suturé dans le tunnel créé.

FIGURE 22 Comblement d'os autogène et allogénique.

FIGURE 23 Mise en place de la prothèse temporaire.

FIGURE 24 Suture en point suspendu et déplacement coronaire.

FIGURE 25 Contrôle à 4 semaines.

FIGURE 26 Contrôle radiologique.

## Discussion

### Sur la mise en fonction instantanée

Le consensus actuel semble valider cette technique pour la gestion esthétique antérieure d'une dent et pour une réhabilitation totale maxillaire. De nombreux auteurs mettent en évidence des taux de succès équivalant à ceux des techniques de mise en charge retardées<sup>[8]</sup>. Néanmoins, cette approche impose des impératifs spécifiques<sup>[9]</sup> et notamment une stabilité primaire importante de l'implant. Celle-ci est étroitement liée à un design implantaire assurant un ancrage mécanique maximal tout en respectant la biologie osseuse pour un ancrage biologique pérenne. Le design novateur de l'implant Anyridge est parfaitement indiqué pour ce protocole thérapeutique.

### Sur l'utilisation du système R2gate®

La procédure d'extraction implantation et la MFI imposent de gérer de nombreux paramètres d'ordre chirurgical, prothétique, occlusal et fonctionnel dans le même temps. L'utilisation d'un logiciel de planification et d'un système de guidage permet d'anticiper les écueils de réalisation et d'optimiser la gestion du traitement implanto-prothétique. Le logiciel R2gate®, en plus de proposer une planification virtuelle de qualité et un guide chirurgical, apporte des éléments importants :

- l'absence d'utilisation de cuillères ou de bague de réduction lors des différents forages, permise par un concept de foret adapté au tube guide lors du guidage, assure une meilleure précision ;
- le logiciel R2gate, par un algorithme spécifique, quantifie et colorise les pixels des différents degrés de gris des images natives du CBCT, ce qui nous donne des informations sur la densité osseuse. Même si, pour certains auteurs, ces données peuvent prêter à controverse, elles n'en restent pas moins des valeurs intéressantes et utilisables pour l'analyse du cas et l'élaboration du plan de traitement ;
- la possibilité de réaliser une prothèse en CAD CAM de qualité avec une connexion titane usinée en pré-chirurgical, un profil d'émergence et une forme parfaitement adaptée, modélisée et usinée, ce qui présente un atout majeur dans ce type de traitement.

### Sur le protocole opératoire

La gestion du cas a nécessité l'utilisation de plusieurs techniques :

- freinectomie ;
- extraction-implantation ;
- planning virtuel et chirurgie guidée ;
- prothèse mise en fonction instantanément ;
- technique mini-invasive de chirurgie muco-gingivale ;
- technique de comblement osseux.

Il va de soi que le praticien désireux de réaliser ce type de traitement doit être aguerri à toutes ces techniques. L'approche numérique impose une courbe d'apprentissage certaine pour maîtriser toutes les étapes de réalisation.

### Sur le résultat

La possibilité de mixer le concept de chirurgie guidée et de mise en fonction instantanée d'une prothèse temporaire usinée avec des techniques chirurgicales de management gingival et osseux a permis d'optimiser le résultat esthétique.

La ligne des collets entre 11 et 21 est au même niveau, même si ce n'était pas le cas initialement. La qualité des tissus obtenue, correspondant à un biotype très favorable, associée à la mise en place d'une prothèse temporaire vissée à l'ajustage parfait, au profil d'émergence idéal et à une forme conforme à l'esthétique assure un résultat stable à long terme.

La prothèse temporaire sera remplacée par une prothèse définitive en céramique avec une base titane à 6 mois par le praticien référent. Cette étape nécessitera une attention particulière tant sur le design de la

forme de la prothèse que sur le profil d'émergence pour valider le résultat obtenu.

## Conclusion

Le traitement de gestion esthétique antérieur par une technique d'extraction implantation, une mise en charge fonctionnelle et l'utilisation de la chaîne numérique R2gate® est une option thérapeutique validée et sécurisée. Néanmoins, l'indication doit être parfaitement posée et le protocole clinique scrupuleusement respecté. L'intérêt majeur de cette approche est de proposer une technique peu invasive, rapide, simple d'utilisation, sûre, précise et répondant en tous points à la demande du patient.

## Bibliographie

1. Sang-Taek Lee, Jong-Cheol Kim, Seung-yeup Lee. One day implant, chapitre 4: Eureka R2 concept, principe & Clinical cases. 1st edition. NAERAE publishing, Inc.
2. Ferrus J, Cecchinato D, Pjetursson EB, Lang NP, Sanz M, Lindhe J. Factors influencing ridge alterations following immediate implant placement into extraction sockets. Clin Oral Implants Res 2010;21:22-29.
3. Vercruyssen M, Lalemen I, Jacopbs R, Quirynen M. Computer supported implant planning and guided surgery: a narrative review. Clin Oral Implants Res 2015;26(S11):69-76.
4. Wilson TG, Schenk R, Buser D, Cochran D. Implants placed in immediate extraction sites: a report of histologic and histometric analyses of human biopsies. Int J Oral Maxillofac Implants 1998;13:333-341.
5. Jong-Cheol Kim. Virtual planning: R2gate; chapitre 1: Eureka R2 concept, principe & Clinical cases. 1st edition. NAERAE publishing, Inc.
6. Ersanliu S, Karabuda C, Beck F, Leblebicioglu B. Resonance frequency analysis of one-stage dental implant stability during the osseointegration period. J Periodontol 2005;76:1066-1071.
7. Rompen E, Raepsaet N, Domken O, Touati B, Van Dooren E. Soft tissue stability at the facial aspect of gingivally converging abutments in the esthetic zone: a pilot clinical study. J Prosthet Dent 2007;97(6 Suppl):S119-S125.
8. Weber HP, Morton D, Gallucci GO, Rocuzzo M, Cordaro L, Grutter L. Consensus statements and recommended clinical procedures regarding loading protocols. Int J Oral Maxillofac Implants 2009;24(suppl.):180-183.
9. Weber HP, Corso M, Sirota C, et al. Clinical and histometric analysis of osseointegration

LE DR SERS SERA CONFÉRENCIER LORS DU 8<sup>ÈME</sup> CONGRÈS DE LA SMD ET DÉVELOPPERA CE SUJET.





# Banc d'essais 2019 scanners intra-oraux

Dr. T **CASAS**

Chirurgien - Dentiste Diplômé de la Faculté de Chirurgie Dentaire de Nantes DU d'Implantologie Orale - Exercice Privé Orvault (44) - Exercice Hospitalier (Service de Chirurgie MaxilloFaciale CHU de Nantes) Nantes

*Reproduit du Fil dentaire du 22 avril 2019 avec leur aimable autorisation.*

## Introduction

Depuis plus de 30 ans, les techniques de prise d'empreinte optique et de CFAO ont subi un essor colossal. Ces dernières années ont d'ailleurs été le théâtre d'énormes progrès tant sur le plan matériel que logiciel, mais aussi avec l'arrivée de nombreux compétiteurs.

Le marché des scanners intra-oraux est aujourd'hui arrivé à maturité, cependant l'offre devient tellement pléthorique qu'il est difficile de s'y retrouver.

Ces technologies deviennent incontournables dans nos exercices quotidiens, et cet investissement important, se réalisant pour beaucoup sur plusieurs années, se doit d'être réfléchi pour choisir le bon outil permettant d'accompagner intelligemment le développement numérique du cabinet.

Quel est mon besoin ? Quel est mon budget ? Quelles sont les évolutions possibles ? Comment vais-je communiquer avec mon laboratoire de prothèse ? Qui sera mon distributeur ? Qui me formera ? Quels seront les coûts annexes ? Autant d'interrogations qui devront être croisées afin de faire un choix judicieux.

Cet article, je l'espère, vous apportera quelques éléments de réponse et vous aidera à faire vos choix de manière clairvoyante et objective. Je

suis moi-même utilisateur de systèmes d'empreintes optiques et de CFAO depuis plus de 8 ans. D'abord avec le système CEREC BlueCam, puis OmniCam, puis avec la chaîne de laboratoire Zirkonzahn, complétée ensuite par un scanner intra-oral 3Shape TRIOS 3 et la suite logicielle 3Shape.

Au fil de ces années d'utilisation, nous avons vu les écarts entre les caméras de prise d'empreinte se resserrer. J'ai pu tester pendant plusieurs semaines, 7 scanners intra-oraux. Vous trouverez le descriptif technique de l'ensemble de ces caméras dans un tableau comparatif.

On retrouve trop souvent dans la littérature des études in vitro qui certes mettent en valeur certaines caractéristiques d'une caméra intra-orale, mais qui bien souvent sont assez éloignées des conditions réelles d'utilisation en bouche.

En effet, la salive, les joues, la langue, la musculature, l'ouverture buccale mais aussi le poids de la caméra et la taille de son embout sont autant de facteurs qui vont influencer sur la numérisation, sur notre capacité à respecter le chemin de scannage idéal et au final avoir un impact sur la qualité de l'empreinte obtenue.

C'est pourquoi j'ai voulu tester ces caméras en conditions réelles d'exercice avec un test in vivo en arcade complète mais aussi avec

4 tests in vitro pour pousser la partie matérielle et logicielle dans ses retranchements. Les moyennes obtenues sont ainsi plus représentatives, mais restent à pondérer tant elles sont proches pour certaines. N'oublions pas que les bactéries mesurent entre 1 et 4 microns et un cheveu entre 50 et 100 microns !



FIGURE 2 photo de famille

## Éléments de langage

La transition de la prise d'empreinte conventionnelle analogique vers l'acquisition numérique implique l'apprentissage de notions techniques et d'éléments de langage.

Un système de prise d'empreinte optique se compose de 3 éléments indissociables : Une caméra, un ordinateur et un logiciel.

- La caméra : c'est elle qui assure l'enregistrement des images qui permettront la reconstruction 3D, celles-ci sont transmises soit par voie filaire soit sans fil à une unité d'acquisition.
- L'unité d'acquisition : celle-ci est composée d'un ordinateur équipé d'une carte graphique capable d'exploiter ces données 3D à la volée. Celui-ci peut être portable, on parlera alors de système Pod ou Flex; ou intégré dans un chariot avec écran conçu par le fabricant, on parlera alors de Cart ou Move.
- Le logiciel : il permet de contrôler l'acquisition des données et les manipulations sur les fichiers 3D générés. On trouve des logiciels qui peuvent être simplement destinés à l'enregistrement d'empreintes ou d'autres qui intègrent des fonctions plus évoluées de modélisation de prothèses, d'analyse orthodontique, implantaire etc.

Il est important de comprendre qu'une caméra de prise d'empreinte optique n'enregistre que ce qu'elle voit. En conséquence, il faut anticiper cette lisibilité, par exemple à l'aide de cordonnets rétracteurs afin d'assurer un bon enregistrement des limites périphériques.

La plupart des systèmes sont partiellement ou totalement ouverts, c'est à dire qu'ils permettent l'export et pour certain l'import de fichiers standardisés (STL, PLY, DICOM).

Enfin, certains systèmes peuvent être connectés à des imprimantes 3D ou à des usineuses afin de produire des éléments prothétiques.

## Présentation des systèmes et prise en main

### 3Shape® - TRIOS 3 ET 4 : la référence matérielle et logicielle



FIGURE 2 3Shape TRIOS 4 Wireless Figure 2b : 3Shape TRIOS 3

3Shape est une société Danoise créée par deux camarades d'université en 2000 : Tais Clausen et Nikolaj Deichmann.

Spécialisée dans les solutions logicielles et matérielles pour le dentaire et l'audioprothèse, elle marque les esprits année après année en proposant des solutions toujours plus innovantes et percutantes.

Cette année, l'offre des scanners 3Shape TRIOS et de sa suite logicielle a été entièrement revue pour mieux répondre aux besoins des professionnels du dentaire :

- la Trios 3 Basic se positionne en entrée de gamme en offrant la possibilité aux praticiens de passer des techniques d'empreinte analogiques au numérique, pour un coût contenu. Animée par le même moteur que la TRIOS 3, elle bénéficie de sa précision documentée, de l'intelligence artificielle d'aide au scannage (Ai Scan) qui élimine immédiatement les passages de joue, de langue, d'écarteurs et accélère la vitesse de numérisation. L'enregistrement en couleurs réelles et la prise de teinte sont aussi inclus. L'offre logicielle est volontairement limitée sur ce modèle qui est proposé en version Cart, Pod ou Move, en filaire uniquement. Elle permet la numérisation et l'envoi des données de scan au laboratoire via la plateforme 3Shape communicate ou tout simplement en exportant un fichier STL ouvert.
- la TRIOS 3 est identique sur le plan matériel, néanmoins elle intègre des fonctions logicielles plus évoluées : le TRIOS. Patient Monitoring qui permet de suivre au fil des visites les mouvements dentaires, les érosions, les abrasions; le TRIOS Treatment Simulator qui permet de manière automatique de simuler les résultats d'un traitement orthodontique; le TRIOS Smile Design qui permet de travailler très simplement le sourire sur des photographies du patient et de générer un rendu photo-réaliste très motivant; et le TRIOS Patient Specific Motion, qui permet un enregistrement des mouvements mandibulaires du patient directement avec la caméra. C'est le seul système à proposer ce type d'enregistrement dynamique de l'occlusion grâce à la caméra. Elle est proposée en version Cart, Pod et en Move, avec ou sans fil.
- la Trios 4 va encore plus loin. Cette 4<sup>ème</sup> et toute nouvelle génération de scanner intègre une précision accrue et deux technologies supplémentaires de diagnostic carieux : la fluorescence, pour la détection des caries de surface et la transillumination infrarouge qui permet de diagnostiquer les lésions carieuses interproximales très précisément sans rayonnement nocif pour le patient. La technologie employée se base sur des infra-rouges envoyés sur le côté des dents, permettant une meilleure visibilité qu'avec les techniques de réflexion NiRi comme chez iTero. Elle est proposée en version Move ou Pod, avec une connectivité filaire ou wireless.
- Les caméras Trios 3 et Trios 4 peuvent, en option, intégrer un module de conception et d'usinage d'éléments prothétiques au fauteuil : TRIOS Design Studio, un module de planification et de création et impression de guides chirurgicaux : Implant Studio, un module de conception de gouttières et d'impression Splint Studio; et Clear Aligner Studio un module pour la production d'aligners en cabinet ou le collage indirect de brackets : Indirect Bonding Studio.

Tous ces add-on peuvent s'ajouter et s'enlever à tout moment sur le dongle de licence et permettent un travail au sein de la même interface sans avoir besoin de sortir du logiciel.

Ergonomie matérielle : deux types de prise en main sont possibles : Pen (TRIOS 3, TRIOS 3 Basic et TRIOS 4) ou pistolet (TRIOS 3). C'est à ce jour la seule caméra à proposer, en option, une solution sans fil. C'est un réel avantage au quotidien qui offre une liberté sans précédent. En fonction des modèles, le praticien pourra s'orienter vers les versions en Cart ou Move à écran tactile, ou en Pod à coupler à un ordinateur portable (ou fixe).

Ergonomie logicielle : c'est le grand point fort de l'écosystème 3Shape. Un seul et même logiciel, une seule et même interface.

Simple, élégante et didactique, Dental Desktop permet de centraliser l'ensemble des fonctionnalités. Selon les besoins du praticien, il est possible d'enrichir cette interface en ajoutant des modules. Cela permet d'avancer à son rythme dans le numérique.

La suite Studio comporte 5 add-on :

- Design Studio est le logiciel de modélisation d'éléments prothétiques au fauteuil (chairside). La mouture 2019 a été profondément améliorée, avec des conceptions automatisées, optimisées et des capacités de modélisation de prothèses sur implants avec de multiples embases. La pré-équilibrage des prothèses en occlusion dynamique se fait grâce à l'enregistrement préalable du Patient Specific Motion. Il existe des connexions directes avec les principales usineuses et imprimantes 3D du marché, ce qui permet en quelques clics de lancer l'usinage ou l'impression de la pièce prothétique tout en restant dans la même interface.
- Implant Studio est un logiciel de planification implantaire et de conception de guides chirurgicaux à appui dentaire, muqueux ou osseux. La version 2019 permet désormais de préparer, en amont de la chirurgie, la prothèse provisoire transviscée ou une vis de cicatrisation personnalisée, le tout imprimable ou usinable en un clic.
- Splint Studio permet de créer en quelques clics des gouttières de bruxisme, de surélévation ou de protection et de les imprimer.
- Clear aligner Studio et Indirect Bonding Studio sont des logiciels destinés à l'orthodontie : création d'aligners orthodontiques ou de gouttières de collage indirect.

### **DentsplySirona® Omnicam et PrimeScan : une mise à niveau nécessaire**



FIGURE 3 DentsplySirona PrimeScan FIGURE 3b : DentsplySirona Omnicam

Il aura fallu attendre presque 3 ans après la fusion en 2016 de Dentsply et de Sirona pour voir arriver le successeur de l'Omnicam. Deux caméras sont donc présentes au catalogue actuellement : l'Omnicam, sur le marché depuis 7 ans et la toute nouvelle PrimeS-

can. Toutes deux sont disponibles en version Connect (prise d'empreinte seule et envoi vers le laboratoire) ou en version CEREC AC (empreinte, modélisation et usinage).

- L'Omnicam est une caméra sortie en 2012, couleur, sans poudrage en théorie, mais en pratique un léger voile améliore grandement la vitesse et la qualité de l'acquisition. Elle reste un excellent compromis pour qui souhaite travailler sur des empreintes plutôt sectorielles, ou pour ouvrir le flux numérique vers son laboratoire.
- La PrimeScan est une toute nouvelle caméra, dévoilée début Février 2019 avant l'IDS. Plus grosse et bien plus lourde que l'Omnicam, elle bénéficie d'un large capteur, ce qui lui permet une acquisition rapide et fluide des données, mais présente l'inconvénient d'être encombrante au quotidien dans les petites bouches ou dans les zones à forte tonicité musculaire.

La présence d'une vitre à plat comme sur l'Omnicam n'améliore pas la maniabilité en zones postérieures. Très attendue, on est au final assez déçu par le manque d'innovation, surtout dans cette gamme de prix.

Ergonomie matérielle : Omnicam et PrimeScan se déclinent en version Cart ou AF (connectée à un ordinateur FIXE). Les deux caméras sont filaires. La version 2.0 du Cart propose un contrôle de l'interface tactile sur l'écran ou via un trackpad.

Fait assez surprenant, l'écran inclinable se retrouve souvent dans une position gênante pour l'utilisation du trackpad tactile.

On aurait envie d'avoir plus de degrés de liberté pour être à l'aise. L'Omnicam a un poids contenu d'un peu plus de 310 grammes et une taille d'embout relativement fine, le tout dans un design bien équilibré. La PrimeScan quant à elle va à contre-courant de la tendance actuelle sur le marché de l'empreinte optique, avec un poids record de 530 grammes et un embout XXL de 16x16mm, ce qui nuit à l'ergonomie.

Ergonomie logicielle : le logiciel CEREC SW est clairement un outil efficace pour gérer les étapes de numérisation et de conception d'éléments prothétiques simples. La version 5.0 qui accompagne la PrimeScan n'apporte pour le moment pas de nouveauté, mais simplement une interface revue et adaptée au tactile de l'écran. L'envoi des données au laboratoire est simple et passe par le Cerec Connect dont doit être équipé le laboratoire pour traiter les données de numérisation.

Le point faible reste la vieillissante chaîne numérique DentsplySirona qui oblige à jongler entre plusieurs logiciels.

Prenons l'exemple du guide chirurgical : une fois le wax-up virtuel réalisé sous CEREC SW, il est nécessaire de l'exporter dans un fichier propriétaire (.ssi), puis de le charger dans le logiciel de planification implantaire Galileos Implant pour positionner les implants (cette étape de transfert peut se faire via une clé USB). Lorsque la planification implantaire est réalisée, en adéquation avec le projet prothétique, il faut de nouveau exporter un fichier (.cmg.dxd) à charger dans le logiciel CEREC SW (via une clé USB par exemple), pour enfin pouvoir créer le design du guide. La modélisation du guide n'a pas évolué depuis très longtemps et les designs produits par CEREC SW ne sont pas modifiables (pas de renfort, de marquage texte, de découpe..).

En sortie, une seule option de production: l'usinage via l'usineuse DentsplySirona MCXL.

L'export STL du guide pour l'impression 3D n'est pas possible.

A noter, seuls les CBCT DentsplySirona sont compatibles.

CEREC SW est très rapide pour les temps de post-traitement : les calculs commencent à se faire en arrière-plan alors même que l'on continue à scanner dans un autre catalogue d'images, ce qui permet de gagner du temps en accédant rapidement aux étapes de modélisation.

### **Align Technology iTero :** très orienté orthodontie



FIGURE 4 iTero Element 2 Flex

Les caméras iTero sont parmi les plus diffusées dans le monde, et pour cause : l'intégration dans le flux Invisalign y est très poussée. La gamme comporte aujourd'hui 2 modèles de caméras : l'Element 2 et l'Element 5D disponible en Flex ou en Cart. La qualité de numérisation est identique sur ces deux scanners. Ce qui différencie le 5D est l'intégration d'un module de détection de caries par infrarouges. La technologie employée ici utilise de la réflexion, procédé qui permet d'enregistrer les images de diagnostic caries en même temps que la numérisation des arcades. Cependant cela se traduit par des images infrarouges de moins bonne qualité qu'avec les procédés de transillumination infrarouge.

Ergonomie matérielle : A première vue, le design de l'iTero détonne tant il tranche avec ceux des caméras concurrentes.

L'embout est incliné et le corps massif. Avec la PrimeScan, c'est une des caméras les plus lourdes que j'ai pu tester (470g). La fenêtre de numérisation a été conçue pour enregistrer au contact des dents, ce qui, combiné au poids et à la longueur du corps oblige à se faire aider.

L'enregistrement est fluide, la caméra enregistre facilement les incisives par contre la taille de l'embout complexifie la chose dans les espaces étroits. Un point intéressant pour l'hygiène, les embouts plastiques sont à usage unique et leur surface souple n'est pas blessante pour le patient.

Ergonomie logicielle : Ici, pas de fioritures, l'interface est simple et fonctionnelle ; et ne sert qu'à faire de la numérisation intra-orale. Elle nécessite d'être connectée sur la passerelle web d'Align Technology. En fonction de ce que l'on souhaite faire, on définit une indication (orthodontie, restauration, export labo...) puis la numérisation démarre. Les temps de traitement sont globalement courts.

La simulation automatique de traitement d'orthodontie est bluffante. Seul bémol, la complexité pour récupérer une empreinte numérique en STL au travers de la passerelle web : il faut laisser le temps au logiciel de se synchroniser sur le cloud pour ensuite se connecter via un navigateur internet sur la passerelle d'Align. A ce stade, une fois le cas sélectionné, un fichier est téléchargé en STL ou PLY. On aurait aimé un export direct et simple depuis le logiciel d'acquisition. Si le laboratoire partenaire est équipé de l'Itero Lab, l'envoi de fichier peut se faire depuis l'écran du scanner.

### **MEDIT i500 :** elle a presque tout d'une grande !



FIGURE 5 MEDIT i500 : elle a presque tout d'une grande

MEDIT est une société bien connue de nos laboratoires de prothèse. Elle produit des solutions de numérisation depuis de nombreuses années. Elle a fait beaucoup parler d'elle avec l'annonce de la commercialisation d'un scanner intra oral avec une orientation tarifaire plutôt low cost, le i500. La caméra est vendue en version Pod, en connexion filaire uniquement.

Ergonomie matérielle : C'est une des caméras les plus légères de ce test, avec un poids plume de 276 grammes. La construction tout en plastique n'est pas aussi premium que chez 3Shape ou DentsplySirona, mais à l'usage on l'oublie vite. Les embouts autoclavables sont confortables à utiliser et l'absence de vitre sur l'embout permet comme TRIOS de passer facilement les zones distales des molaires. Pendant ce mois de test, la caméra a été transfigurée. Livrée en version 1.x début Février 2019, les prestations laissaient à désirer, mais la mise à jour en version 2.0 puis 2.1 à la mi-février 2019 ont rebattu les cartes et la caméra a révélé son réel potentiel. La numérisation est fluide, mais pas aussi rapide qu'une TRIOS ou une PrimeScan. Une petite période d'adaptation est nécessaire afin de parfaire les différents réglages et d'obtenir des numérisations rapides et sans artefact.

Ergonomie logicielle : Le logiciel Medit Link maintenant en version 2.1 permet la numérisation et la transmission des numérisations au laboratoire. L'accès optionnel au cloud est facturé 20€ par mois au praticien et 40€ mensuel au laboratoire (gratuit en dessous de 10Go).

Ce sont les seuls frais facturés par Medit. Il s'agit ici pour le moment que d'un logiciel de création de bon de laboratoire et de numérisation. Ici, pas d'analyse de teinte ni d'occlusion dynamique pour le moment, mais les équipes Medit y travaillent. L'interface est claire et fonctionnelle, mais on ressent l'orientation initiale axée laboratoire de Medit, avec un logiciel qui offre beaucoup de fonctions d'optimisation du scanner, notamment la possibilité de jouer sur les niveaux de filtering pour éviter de scanner des tissus mous. On est sur une solution un peu plus complexe à mettre en œuvre pour un primo accédant au numérique en comparaison à une suite 3Shape ou DentsplySirona qui font figure d'exemple en termes de simplicité. A noter, les temps de post-traitement après prise d'empreinte sont encore très longs, entre 5 et 7 minutes pour une arcade complète avec des catalogues de scanmarkers.

## Carestream CS 3600 et CS 3700 : un bon compromis



FIGURE 6 CareStream CS3600

Carestream, bien connue pour ses solutions d'imagerie est entrée dans la prise d'empreinte numérique il y a quelques années avec la CS 3500 qui n'était pas dénuée de défauts.

Depuis, la CS 3600 a très largement corrigé le tir. Cette année à l'IDS, une nouvelle itération, la CS 3700 a été annoncée, associée à un design revu par le Studio F.A. Porsche et un nouveau logiciel de numérisation appelé ScanFlow, intégré dans la suite CS Imaging. Les CS 3600 et CS 3700 sont livrées en version Pod uniquement.

Ergonomie matérielle : la conception est de bonne facture, même si de prime abord le côté glossy tout en rondeur fait un peu penser à un jouet. La bascule entre les arcades se fait simplement avec un bouton dédié. La numérisation est surprenante car l'affichage du scan se fait par sèves, un peu comme s'il y avait une latence, on retrouve moins cette sensation de fluidité dans l'acquisition comme sur les autres systèmes. La caméra est légère et maniable, 3 embouts sont disponibles : taille standard, embout réduit ou embout pédo-dontique, ce qui permet de répondre à presque toutes les situations cliniques.

Ergonomie logicielle : Chez Carestream, c'est le logiciel CS Imaging qui fait office de Hub numérique. On y retrouve l'imagerie des capteurs intra-oraux, de la panoramique, du CBCT, mais aussi l'imagerie intra-orale, les scans faciaux et les scans intra-oraux. Ensuite en fonction des besoins, des liens sont prévus vers des logiciels annexes. Par exemple, c'est le logiciel BlueSkyPlan ou SMOP qui gère la partie chirurgie guidée. On retrouve Exocad ChairSide pour la partie usinage au fauteuil.

L'utilisateur maison évolue et devient CS 3100. Elle est conçue par Amann Girrbach. A la différence de la chaîne DentsplySirona, ici pas de manipulation de fichiers, les transferts entre logiciels sont automatiques, c'est le CS Imaging qui gère tout, et c'est un point très positif. Par contre on ne peut pas parler ici de workflow numérique totalement intégré comme chez 3Shape dans la mesure ou des logiciels tiers sont ouverts.

On retrouve des fonctions intéressantes, comme un mode hybride qui permet de combiner une numérisation intra-orale avec une numérisation d'une portion d'empreinte conventionnelle (en négatif); l'élimination automatique de brackets, ou le mode figé qui permet de « geler » une partie de l'empreinte numérique et de poursuivre la numérisation. Cette fonction est plus un artifice pour palier une lacune de la caméra sur les prises d'empreintes en arcades complètes avec scanmarkers sur implants, car elle se perd assez facilement entre les différents scanmarkers. En fin de numérisation, les temps de calculs sont dans la moyenne, entre 1min30 et 2 minutes. Une fonction est intéressante, c'est la possibilité de remonter le flux d'image enregistré et d'en extraire une photographie, par exemple d'une préparation périphérique.

## Planmeca Emerald : une progression constante



FIGURE 7 Planmeca Emerald

Planmeca s'est lancé il y a 5 ans avec la PlanScan, une caméra qui n'a pas rencontré le succès escompté. Depuis, l'Emerald annoncée en 2017 a pris la relève et n'a cessé de progresser. L'IDS de cette année a été l'occasion d'annoncer une évolution de celle-ci, l'Emerald S. Deux fois plus rapide, elle est dotée d'un algorithme d'élimination automatique des données indésirables pendant la numérisation et comporte une fonction de détection de caries grâce à un embout spécifique (Cariosity) et une fonction de détection de teinte.

Ergonomie matérielle : l'Emerald est une caméra légère (185 grammes), c'est même la plus légère de ce test. Elle est confortable à utiliser et les embouts (autoclavables et en 2 tailles) sans vitre de protection sont d'un grand confort dans les zones exigües. L'équilibre et la prise en main sont excellents. Elle est vendue strictement en version Pod à installer sur un ordinateur en USB.

Ergonomie logicielle : un peu à l'image de la suite Carestream, l'Emerald s'exploite dans le logiciel maison Planmeca Romexis. C'est le concentrateur de contenus numériques de la marque. L'ensemble des possibilités de traitement sont gérées dans la même interface : numérisation, chirurgie guidée, smile design... sauf l'orthodontie qui fait appel à un logiciel spécifique. A ce titre c'est le seul compétiteur à proposer une solution réellement intégrée comme le fait 3Shape. Petit bémol, le logiciel est puissant et les possibilités très étendues, mais cela nuit à la simplicité. L'interface est chargée et manque de clarté, ce qui peut rebuter les nouveaux venus dans le numérique.

## Mesure de distorsions Matériel & méthode

Pour ces essais, 5 tests ont été réalisés : un test in vivo et quatre tests in vitro. L'attention a été portée sur les arcades complètes, car c'est encore sur ce point que les caméras divergent.

L'enregistrement sectoriel est aujourd'hui globalement reproductible pour l'ensemble des acteurs du marché.

### Test in vivo

Une arcade complète maxillaire d'une patiente est numérisée avec chaque scanner intra oral – 5 fois, puis les fichiers STL sont exportés. Une empreinte PVS conventionnelle est réalisée sur la même patiente puis numérisée avec un scanner de laboratoire (3Shape E3). Le fichier STL obtenu sert de maître étalon.

Les fichiers sont alignés avec le logiciel de métrologie GOM®.

Une carte de déviations est créée et les valeurs de déviations sont enregistrées pour chaque scanner intra-oral. La meilleure empreinte est retenue pour chaque scanner.

### Test in vitro

• modèle résine avec préparations dentaires et un Scanmarker pour implant

Même protocole que pour le test in vivo. Réalisation d'un maître-étalon sur scanner de laboratoire et comparaison du STL obtenu avec le logiciel de métrologie GOM®. modèle édenté avec 4 implants type all on 4 Même protocole que pour la prothèse complète L'utilisation des technologies numériques a modifié la façon de gérer cette

étape prothétique. Il est intéressant dans les cas de réfection des prothèses complètes de numériser un ancien appareil complet ou une base d'occlusion rebasée pour le transmettre au laboratoire. C'est un test exigeant pour les caméras qui doivent non seulement enregistrer une résine parfois brillante, mais aussi parfaitement s'orienter dans l'espace pour générer in fine un modèle tridimensionnel de la prothèse avec un maillage parfaitement fermé.

- Prothèses à châssis métallique

Cette technique permet d'enregistrer d'un côté la portion seule du châssis métallique et de l'autre la dent préparée de manière à ce que le laboratoire de prothèse puisse réaliser une prothèse parfaitement ajustée à l'appareil amovible sans priver le patient de celle-ci.

La numérisation d'un crochet métallique est complexe car on associe la problématique de brillance du métal avec un fond peu contrasté et des réflexions aléatoires. Cela met à mal les intelligences artificielles de certains scanners qui considèrent les reflets sur les crochets comme des artefacts et font tout bonnement disparaître ceux-ci.

## Résultats

### Test in vivo : mesure des déviations en arcade complète

On retrouve dans le peloton de tête PrimeScan et TRIOS 3 avec des déviations quasi identiques autour de 45 microns. iTero Element 2, Omnicam et Carestream CS 3600 sont dans la tranche des 50-60 microns et Medit i500 et Emerald autour des 80 microns.

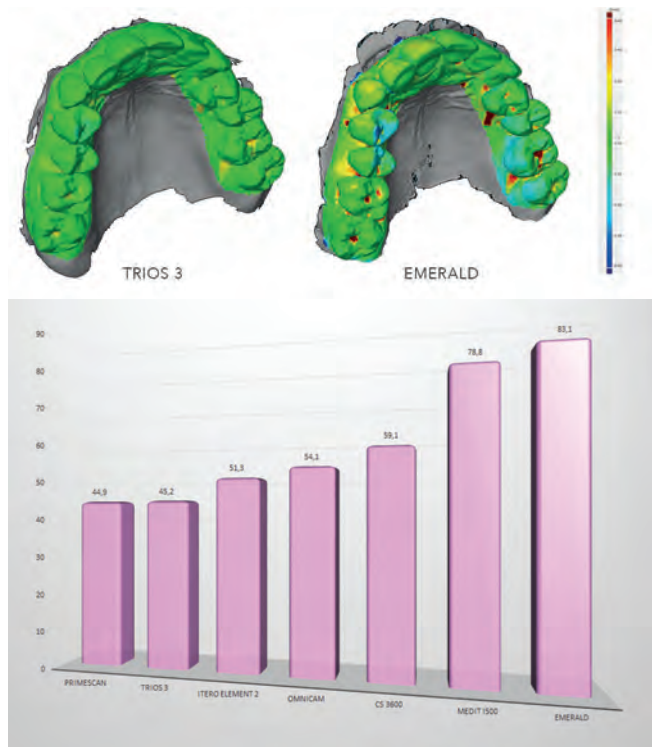


FIGURE 8 exemple de carte de déviations entre une TRIOS 3 et la Planmeca Emerald – Logiciel GOM Inspect® FIGURE 8b mesure de déviations test in-vivo en arcade complète

### Test in vitro : numérisation d'un all on 4 maxillaire

PrimeScan et TRIOS 3 sont très proches avec des déviations de respectivement 27,3 et 28 microns. iTero Element 2 est à 34,4 microns, la CS3600 46,1, Medit i500 et Emerald sont au coude à

coude avec 63,1 et 63,7 microns respectivement et l'omnicam ferme la marche avec 82,5 microns de déviations.

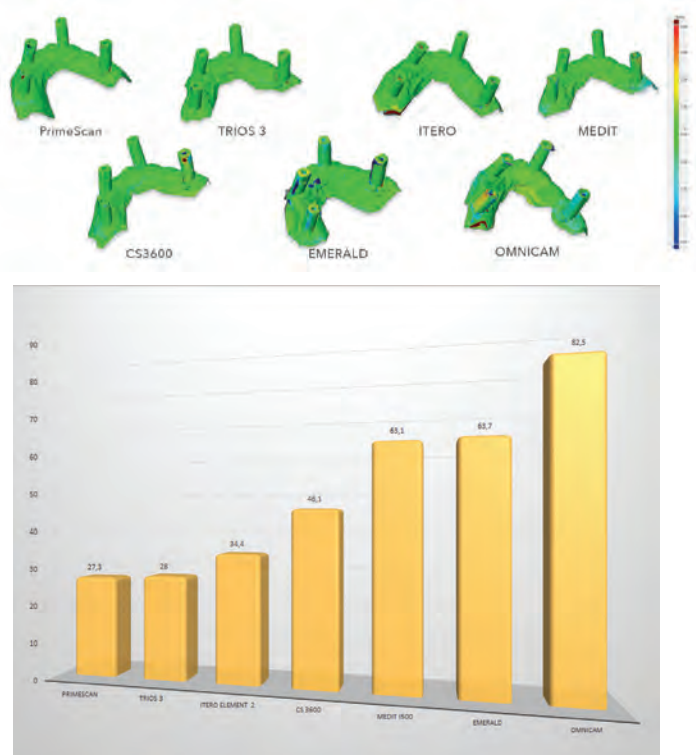


FIGURE 9 cartes de déviations in-vitro – Arcade édentée type all on FIGURE 9b mesure de déviations du test in-vitro all on 4

### Test in vitro : numérisation d'une arcade alternant dents préparées et scanmarkers sur implant

PrimeScan(31,1), TRIOS 3(31,8), CS3600(32,2) et iTero Element2(33,4) sont quasi identiques avec des déviations comprises entre 31,1 et 33,4 microns. Medit s'établit à 45,6 microns et Omnicam à 63,3 microns, Emerald ferme la marche à plus de 88 microns.

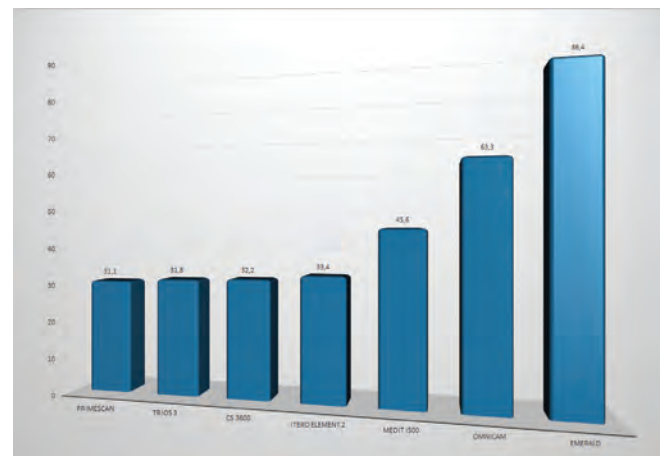


FIGURE 10 mesure de déviations du test in-vitro arcade complète avec préparations dentaires et scanmarkers



## Test in vitro : scan de la prothèse complète

La Trios 3 remporte ce test haut la main en générant une reproduction parfaite de l'appareil complet. PrimeScan réussit environ 95 % du scan mais à cause d'erreurs de stitching laisse la prothèse avec des trous dans le maillage non comblés et des superpositions sur certaines dents. La MEDIT tire très bien son épingle du jeu en ne laissant que quelques zones non fermées. CS3600, Omnicam et Emerald n'ont pas réussi à numériser l'objet correctement.



FIGURE 10a copies d'écran des fichiers STL - DentsplySirona PrimeScan



FIGURE 10b copies d'écran des fichiers STL - D3Shape TRIOS3



FIGURE 10c copies d'écran des fichiers STL - iTero Element 2



FIGURE 10d copies d'écran des fichiers STL - CareStream CS3600



FIGURE 10e copies d'écran des fichiers STL - MEDIT i500



FIGURE 10f copies d'écran des fichiers STL - DentsplySirona Omnicam



FIGURE 10g copies d'écran des fichiers STL - Planmeca Emerald

## Test in vitro : numérisation d'une portion d'appareil amovible à base métallique

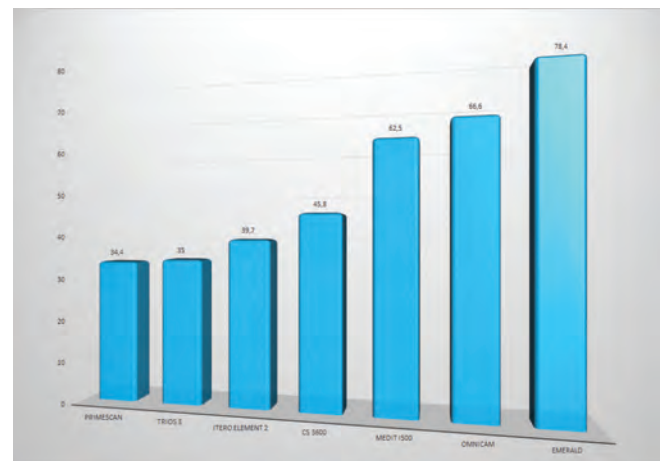
La trios 3 remporte ce test haut la main en générant une reproduction parfaite de l'appareil complet. PrimeScan réussit environ 95 % du

scan mais à cause d'erreurs de stitching laisse la prothèse avec des trous dans le maillage non comblés et des superpositions sur certaines dents. La MEDIT tire très bien son épingle du jeu en ne laissant que quelques zones non fermées. CS3600, Omnicam et Emerald n'ont pas réussi à numériser.

## Moyenne combinée in vitro in vivo

PrimeScan et TRIOS 3 ont des résultats quasi-équivalents autour de 35 microns de déviation combinée in vivo/in vitro.

Elles sont suivies de près par iTero à 39,7 microns, puis par la CS3600 à 45,8 microns. MEDIT i500, Omnicam et Emerald ont toutes les trois des déviation bien supérieures, de l'ordre de 35% à 70%.



## Conclusion

S'il est aujourd'hui communément admis que les caméras de prise d'empreinte intra-orales se valent lorsqu'il s'agit d'enregistrements sectoriels, on s'aperçoit à la lumière de ces essais que des divergences subsistent sur les empreintes en arcades complètes, même si au fil des mois ceux-ci se réduisent.

Le passage au numérique permet de repenser les étapes prothétiques et de gagner du temps, à condition de faire le bon choix. Concrètement, aujourd'hui c'est l'alchimie entre l'ergonomie matérielle et logicielle qui doit orienter le praticien dans sa décision.

N'oublions pas que nous sommes avant tout des soignants et non des informaticiens. La prise d'empreinte numérique doit être comme une extension naturelle de nos mains, la taille et le poids de la caméra ont donc toute leur importance et c'est pourquoi l'absence de fil par exemple est un plus indéniable au quotidien.

Enfin, l'ergonomie du logiciel est essentielle et l'avenir est clairement à l'intégration simple et efficace de toutes les fonctions au sein d'une interface unique et accessible à tous, parfaitement connectée avec nos laboratoires de prothèses ou avec une imprimante 3D ou une usineuse pour ceux qui le souhaitent.

Lors du 8<sup>me</sup> Congrès de la SMD, vous aurez la possibilité de tester différentes caméras lors d'un TP.

# EST-CE QUE LISTERINE® PEUT AIDER A AMELIORER L'HYGIENE BUCCALE ?

Oui, de manière significative.

Une méta-analyse avec > 5.000 sujets le prouve.<sup>1</sup>



\* chez 2.325 sujets qui utilisaient LISTERINE® en complément du nettoyage dentaire mécanique.

## L'action de LISTERINE®<sup>2</sup>

- Les 4 huiles essentielles de LISTERINE® aident à éliminer les bactéries qui favorisent la formation de plaque et qui persistent dans la cavité buccale après le nettoyage mécanique.
- Les huiles essentielles pénètrent le biofilm en profondeur et aident à détruire sa structure.
- Le biofilm est détaché ou désagrégé, même aux endroits difficiles à atteindre avec la brosse à dents et le fil dentaire.

# LISTERINE®

La brosse, le fil dentaire et le rinçage.  
Parce que 3 étapes valent mieux qu'une.

<sup>1</sup> En savoir plus sur les résultats de la méta-analyse : Araujo MWB et al., JADA 2015; 146 (8): 610-622. <sup>2</sup> Valable pour Listerine avec 4 huiles essentielles.





Dr E. Binhas

# 4 conseils pour développer sa patientèle !

**Un dentiste libéral qui s'installe cherche à avoir une salle d'attente occupée, beaucoup de nouveaux patients, un taux d'acceptation de plan de traitement de qualité élevé et un téléphone qui sonne continuellement. C'est signe pour lui que son cabinet fonctionne correctement. Pour cela, il met en place une stratégie appelée « stratégie de communication » qui doit rester fidèle à sa philosophie et ne pas nuire à l'intégrité de son cabinet. Il est indispensable que cette stratégie s'inscrive sur la durée et qu'elle ne vise pas uniquement les nouveaux patients mais qu'elle permette aux patients actuels de se sentir pleinement impliqués.**

**Comment trouver de nouveaux patients ? En travaillant sa communication. Vous ne pouvez pas être certain qu'un patient venu vous voir une fois continuera de venir à votre cabinet. Le marché relativement concurrentiel en est la preuve. Alors, comment mettre toutes les chances de son côté ?**

## Faites une bonne première impression

Lorsque l'on demande aux patients ce qu'ils considèrent être le premier contact avec leur dentiste, les réponses sont nombreuses : en consultant internet, en appelant directement le secrétariat du cabinet, en découvrant la plaque du praticien sur la devanture de l'immeuble, en se rendant directement au cabinet...

Privilégier une de ces réponses serait une erreur. En effet, le patient se fait une première impression en faisant une recherche en ligne et en consultant votre site internet. Travailler sur le référencement et sur l'actualisation de son contenu est un moyen d'étendre votre visibilité sur le net. Cette étape est indispensable aujourd'hui.

Si vous avez déjà créé votre site, il est impératif de se poser régulièrement la question : « Est-il à jour ? ». En vérifiant que les informations et les événements répertoriés sont récents, vous montrez à vos patients et futurs patients le dynamisme du cabinet. Il est votre vitrine et doit laisser voir que vous prenez en compte l'expérience du patient. Pensez à changer les photos chaque année et à fournir de nouveau contenu très régulièrement. Détail important : votre site doit également être « responsive » c'est-à-dire qu'il doit s'adapter à toutes les tailles d'écran (smartphone, tablette, ordinateur).

Ne négligez pas l'importance du référencement sur les moteurs de recherche. C'est une étape qui peut sembler délicate à gérer mais elle l'est moins qu'il n'y paraît. Il existe de nombreuses ressources en ligne pour vous aider à optimiser votre site web. Si vous préférez faire appel à une entreprise spécialisée et déléguer cette étape, libre à vous.

Vous en mesurerez rapidement les effets.

## Constituez une équipe dynamique et chaleureuse

La constitution de votre équipe doit être un point central de votre stratégie. Une fois qu'un futur patient a consulté votre site internet et qu'il a pris rendez-vous, il est indispensable que votre équipe et vous-même soyez à la hauteur ! Le comportement de vos

assistant(e)s ont une importance considérable car l'équipe est le premier contact avec vos patients. Ces derniers qui se feront rapidement une impression sur votre cabinet.

Votre équipe doit être formée à la philosophie du cabinet, notamment en accueillant chaleureusement les patients dès leur entrée. Il n'y a rien de plus déstabilisant que d'arriver pour un rendez-vous et de ne pas se sentir attendu par les membres du cabinet.

## Sollicitez les commentaires et les références de vos patients

Chaque entreprise doit savoir si elle fonctionne correctement et votre cabinet ne déroge pas à la règle. N'oubliez pas que vous êtes un chef d'entreprise ! Et qui de mieux placé pour vous faire des retours sur le fonctionnement de votre cabinet que vos patients eux-mêmes ? Votre assistante ou votre secrétaire peut les solliciter à la fin de leurs soins en leur demandant comment leur séance s'est passée, ce qu'ils ont pensé de leur venue au cabinet, s'ils ont relevé des points à améliorer pour leur prochaine visite. Certains cabinets préfèrent adresser un questionnaire par mail pour recueillir le ressenti de leurs patients. Peu importe la forme, l'idée est de créer une véritable relation avec votre patient en l'intégrant pleinement dans une démarche de satisfaction. Et même si certaines personnes ne souhaitent pas répondre à vos questions, la majorité des patients seront ravis de pouvoir s'exprimer et de se sentir écoutés.

## Utilisez les commentaires des patients pour façonner votre pratique

Bien sûr, si vous demandez à vos patients de donner leur sentiment sur leur visite au cabinet, vous devez les prendre en considération. Sinon, c'est une perte de temps pour tout le monde. Toute l'équipe doit avoir accès à ces « questionnaires satisfaction » et se sentir concernée directement ou indirectement afin de prendre conscience des éléments à améliorer.

En tant que chef d'entreprise, vous devez partager ces informations avec tout le cabinet.

Si, par exemple, vous découvrez que votre personnel n'est pas aussi accueillant qu'il le devrait, signalez-le lors de la prochaine réunion. Encouragez-les à faire attention aux patients et à créer du lien avec eux.

De la même manière, il est très important que vous leur fassiez remonter les commentaires positifs ! Il faut les féliciter et reconnaître la qualité de leur travail. C'est essentiel car sans votre équipe, vous n'y arriverez pas.

Accueillir de nouveaux patients, remplir votre agenda ne sont pas des tâches faciles. Mais si vous vous efforcez de privilégier les interactions de qualité avec eux, vous réussirez sans nul doute. Que ce soit en ligne, en direct avec eux, quels que soient les modes de communications, faites-en une priorité. Votre équipe sera votre meilleur atout et les avis de vos patients vous permettront de savoir s'ils sont satisfaits. Ces 4 principes vous distingueront de la concurrence et montreront à vos patients que vous vous souciez d'eux. Ils n'hésiteront pas à parler de vous et agrandiront ainsi votre patientèle.

# Formation Continue

## SOMMAIRE FORMATION CONTINUE

38	<b>E-SANTÉ</b>	30/08
39	<b>LES SUTURES</b>	21/09
40	<b>BIEN-ÊTRE AU TRAVAIL</b>	26/09
41	<b>8<sup>ÈME</sup> CONGRÈS</b>	10-11-12/10
42	<b>8<sup>ÈME</sup> CONGRÈS PROGRAMME</b>	10-11-12/10
44	<b>8<sup>ÈME</sup> CONGRÈS BULLETIN D'INSCRIPTION</b>	10-11-12/10
46	<b>8<sup>ÈME</sup> CONGRÈS ACCRÉDITATION</b>	10-11-12/10
47	<b>ILS NOUS SOUTIENNENT DÉJÀ</b>	
48	<b>GESTION DES CONFLITS</b>	24/10
49	<b>APNÉES OBSTRUCTIVES DU SOMMEIL</b>	16/11
50	<b>GESTION DU TEMPS</b>	21/11
51	<b>PEER-REVIEW</b>	30/11
52	<b>RADIOPROTECTION</b>	30/11
53	<b>RELATION AU TRAVAIL</b>	19/12
55	<b>STUDY-CLUBS</b>	

# DENTISTE & E-SANTÉ

LE 30 AOÛT 2019 DE 9H30 À 13H00

**WORKSHOP**

**AUTRE DATE  
19 SEPTEMBRE  
BRUXELLES**


Est-on en marche vers une informatisation obligatoire des cabinets dentaires ?

Si le plan « e-santé » des Autorités est resté longtemps au stade de concepts, aujourd'hui on assiste à une concrétisation rapide, voire à une marche forcée vers sa réalisation.

**Programme :** Le workshop d'une durée de 3 heures se décompose en une partie théorique et une partie pratique.

1. Va-t-on vers une informatisation obligatoire ?
2. Les modules MyCarenet, dans le cadre du tiers-payant, le trajet de soins, la disparition futures des attestations de soins papier, ...
3. La prescription électronique via l'application « Paris ».
4. Les échanges d'informations de données médicales entre praticiens et avec le médecin généraliste ou autres prestataires de soins : e-DMG (dossier médical global), schéma de médication, prescriptions, échange de RX, ...
5. la eHealthBox.
6. Primes télématiques
7. Les diverses identifications électroniques.

 **Maison des Dentistes**  
Avenue De Fré 191 - 1180 Bruxelles

 **Michel DEVRIESE :**  
Prescription électronique, MyCarenet, e-Healthbox, ...

Accr. 37707 20 UA dom 2  
Formation continue 3hrs



**Détails & Inscription**  
sur [www.dentiste.be](http://www.dentiste.be)  
ou par téléphone au 02 375 81 75

# LES SUTURES

📅 LE 21 SEPTEMBRE 2019 ⌚ DE 09H00 À 13H00

**WORKSHOP**

Un workshop qui vous apprendra les sutures sous toutes les coutures !

Un fil, une aiguille, un porte-aiguille, vous voilà prêt(e) à réaliser les points les plus sophistiqués...

## **Programme :**

1. *Différents types de plaies*
2. *Caractéristiques des fils de suture, et lesquels utiliser en fonction des plaies*
3. *Les techniques de suture*
4. *Exercices pratiques*

 **Maison des Dentistes**  
Avenue De Fré 191 - 1180 Bruxelles

 **Dr Cyrille VOISIN**  
Types de fils, différents points

 Accr. 37111 20 UA dom 6  
Formation continue 3hrs  
**Détails & Inscription**  
sur [www.dentiste.be](http://www.dentiste.be)  
ou par téléphone au 02 375 81 75

# BIEN-ÊTRE AU TRAVAIL

📅 LE 26 SEPTEMBRE 2019 ⌚ DE 09H00 À 17H00

## WORKSHOP



Le burnout est devenu, ces dernières années, un véritable fléau dans le domaine professionnel, à tel point qu'il vient d'être reconnu par la Ministre de la Santé comme maladie professionnelle.

Le stress et la vie hyperactive en sont une des nombreuses causes.

Le but de ce séminaire pratique n'est pas de combattre l'épuisement professionnel, mais bien de le prévenir, en détectant les signes avant-coureurs et en mettant en place des solutions.

### **Programme :**

1. Identifier les facteurs et circonstances professionnels qui peuvent fragiliser les personnes dans l'exercice de leur métier.
2. Reconnaître et anticiper les situations à risques.
3. Découvrir les leviers d'actions utiles dans le cadre de la prévention.
4. Définir les actions à mener en cas de situation de stress aigu.

📍 **Maison des Dentistes :**  
Avenue De Fré 191 - 1180 Bruxelles

👤 **Fatima AZDIHMED :**  
Stress, burnout, symptômes, risques, diagnostic différentiel, prévention...



Accr. demandée 40 UA dom 2  
Formation continue 6hrs

### Détails & Inscription

sur [www.dentiste.be](http://www.dentiste.be)  
ou par téléphone au 02 375 81 75.



# 8<sup>ème</sup> Congrès

Société de Médecine Dentaire



10 - 11 - 12  
OCTOBRE 2019

**DOLCE**  
HOTELS AND RESORTS  
LA HULPE BRUSSELS

[www.dentiste.be](http://www.dentiste.be)

# PROGRAMME

JEUDI 10 OCTOBRE 2019

Salle A

Matin

09:00-10:30

L-PRF : l'avenir pour une guérison optimale de l'os et des tissus mous ?

**Marc QUIRYNEN**

*Conférence en Anglais, traduction simultanée en français*

11:00-12:30

Intérêt du digital workflow dans le traitement implantaire utilisant le concept de mise en charge immédiate

**Laurent SERS**

Après-midi

14:00-17:30

Optimiser l'assemblage des restaurations indirectes

**Romain CHERON**

**Maxime DROSSART**

Travaux Pratique

Matin

9:00-12:30

Empreintes optiques avec différents systèmes

**Olivier DUMORTIER,**

**Rémi BOULIER**

9:00-12:30

Le dentiste face à la e-Santé

**Michel DEVRIESE**

JEUDI 10 OCTOBRE 2019

Salle B

Matin

09:00-12:30

Facettes minimalement invasives en céramique feldspathique : quand les techniques traditionnelles sont au service de la dentisterie contemporaine - pose en live

**Vincent JEANIN, Sébastien MOSCONI**

Après-midi

14:00-17:30

Réalisation en direct de restaurations fraisées

**Alain VANHEUSDEN**

Travaux Pratiques

Après-midi

14:00-17:30

Astuces et outils pour l'interprétation du CBCT

**Bart VANDENBERGHE**

14:00-17:30

Petite chirurgie

**Geoffrey LECLOUX**

Prothésistes

Matin

9:00-10:30

La Synergie Cabinet-Laboratoire : Une Parfaite Maîtrise du Flux Numérique

**David HAMOU,**

**Mickael BRILLOUET**

11:00-12:30

De l'émulation à la révolution : le système eLAB® de Bio Emulation

**Djemaël IBRAHIMI**

Prothésistes

Après-midi

14:00-15:30

Facettes céramique : technique du passé au service du présent

**Sébastien MOSCONI**

16:00-17:30

La photographie au laboratoire

**Djemaël IBRAHIMI**

Conférence inaugurale

18:00-19:00

La vie au-delà du système solaire: de la science-fiction à la science

**Michaël GILLON**

19:00-20:00

Dégustation de bières trappistes et de fromages d'abbayes

VENDREDI 11 OCTOBRE 2019

Salle A

Matin

09:00-12:30

Des décisions fondées sur "l'Evidence based" - cela a-t-il vraiment de l'importance au fauteuil ?

*Alonzo CARRASCO LABRA,  
Flores MIR*

Après-midi

14:00-15:30

Progrès technologiques et biologiques : quel impact clinique en endodontie ?

*Julian LEPRINCE*

16:00-17:30

La gestion d'alvéole d'extraction : Pourquoi ? Quand ? Comment ?

*Jérôme LASSERRE*

Travaux Pratiques

Matin

09:00-12:30

Utilisation du L-PRF dans la cavité buccale (en anglais)  
Pour assister à ce TP, il faut avoir suivi la partie théorique du jeudi matin

*Marc QUIRYNEN*

09:00 -12:30

Comment évaluer un patient souffrant de désordres temporo-mandibulaires ?

*Laurent PITANCE*

Assistant(e)s

Salle Cocobolo

09:00-12:30

Assistant(e) dentaire : Gérer mon stress, mieux communiquer et éviter les conflits

*Fatima AZDIHMED*

14:00-15:30

Prévention des infections au cabinet dentaire

*Anne SIMON*

16:00-17:30

Le métier et les études d'hygiéniste

*Thekla ROOSE*

VENDREDI 11 OCTOBRE 2019

Salle B

Matin

09:00-12:30

Grefte osseuse allogénique par abord tunnelisé, chirurgie en live

*Laurent VENET,  
Michel PERRIAT,  
Baptiste RENARD,  
Christophe MÉDARD*

Après-midi

14:00-15:30

Ortho planifiée par ordinateur

*Jean-Marc RETROUVEY*

*Conférence en Anglais, t  
raduction simultanée en français*

16:00-17:30

Hypnose Médicale VS  
MEOPA : Duel ou Duo ?

*Kenton KAISER*

Travaux Pratiques

Après-midi

14:00-17:30

Le dentiste face à la e-Santé

*Michel DEVRIESE*

14:00-17:30

Photographie numérique

*Alain VANHEUSDEN*

Soirée

18:30-20:00

Wine man show

*Eric BOSCHMAN*

20:00-21:30

Repas

21:30-00:00

Karatokés

SAMEDI 12 OCTOBRE 2019

Salle Canopée

Matin

09:00-12:30

Réhabilitation des dents fortement abrasées par la 3  
Steps Technique

*Francesca VAILATI*



## BULLETIN D'INSCRIPTION (prière de remplir un formulaire par personne)

**8<sup>ème</sup> CONGRÈS de la SOCIÉTÉ DE MÉDECINE DENTAIRE 10-11-12 Octobre 2019**

À renvoyer à la SMD Avenue De Fré 191 1180 BRUXELLES ou à faxer au 02 375 86 12 ou à scanner et envoyer par mail à [secretariat@dentiste.be](mailto:secretariat@dentiste.be)

Nom ..... Prénom : .....

Epoux - épouse de : .....

Société : ..... N° national :

N° INAMI : -     - -   N° de Membre :     Sexe : M  F

Adresse : ..... CP : ..... Localité : .....

Téléphone : ..... E-mail : ..... @ .....

Paiement par :

virement IBAN : BE20 0682 3275 4456 BIC : GKCCBEBB

Communication : N° de membre ou N°INAMI, Nom et Prénom - 8<sup>ème</sup> Congrès

Je suis :  Dentiste  Stagiaire  Etudiant  Assistant(e)  Accompagnant Membre :  Oui  Non

TARIFS								
Date paiement	Avant le 30 Juin				Avant le 1 <sup>er</sup> Septembre		Après le 1 <sup>er</sup> Septembre	
	Membre	Etudiant mb	Jeune diplômé	Autre	Membre	Autre	Membre	Autre
3 jours	680 €	180 €	380 €	880 €	750 €	930 €	820 €	980 €
1 jour	340 €	120 €	190 €	450 €	390 €	500 €	430 €	550 €
TP	140 €	120 €	140 €	220 €	170 €	260 €	200 €	290 €
Assistante 1j	170 €			170 €	190 €	190 €	220 €	220 €
Prothésistes 1j				200 €		220 €		250 €
Wellness 1-5	185 €	185 €	185 €	185 €	185 €	185 €	185 €	185 €
Wellness 6	200 €	200 €	200 €	200 €	200 €	200 €	200 €	200 €
Soirée jeudi	50 €	50 €	50 €	50 €	50 €	50 €	50 €	50 €
Soirée vendredi	80 €	80 €	80 €	80 €	80 €	80 €	80 €	80 €
Chambre sem.	185 €	185 €	185 €	185 €	185 €	185 €	185 €	185 €
Chambre WE.	145 €	145 €	145 €	145 €	145 €	145 €	145 €	145 €
Date d'arrivée	<input type="checkbox"/> 09/10	<input type="checkbox"/> 10/10	<input type="checkbox"/> 11/10	<input type="checkbox"/> .../...	Date de départ	<input type="checkbox"/> 12/10	<input type="checkbox"/> .../...	

Seules les personnes inscrites au congrès peuvent participer aux travaux pratiques.

Montant de mon inscription au congrès :	..... €
Montant de mes TP :	..... €
Montant de ma chambre :	..... €
Montant des extras :	..... €
Total :	..... €

## Veillez cocher les conférences et workshops auxquels vous souhaitez assister.

**JEUDI 10 OCTOBRE 2019**

**Salle A**

**Salle B**

**Matin**

**09:00-10:30**  
L-PRF : l'avenir pour une guérison optimale de l'os et des tissus mous ?

**11:00-12:30**  
Intérêt du digital workflow dans le traitement implantaire utilisant le concept de mise en charge immédiate

**09:00-12:30**  
Facettes minimalement invasives en céramique feldspathique : quand les techniques traditionnelles sont au service de la dentisterie contemporaine - pose en live

**Après-midi**

**14:00-17:30**  
Optimiser l'assemblage des restaurations indirectes

**14:00-17:30**  
Réalisation en direct de restaurations fraisées

**Travaux Pratique AM**

**9:00-12:30**  
Empreintes optiques avec différents systèmes

**9:00-12:30**  
Le dentiste face à la e-Santé

**Travaux Pratique PM**

**14:00-17:30**  
Astuces et outils pour l'interprétation du CBCT

**14:00-17:30**  
Petite chirurgie

**Prothésistes AM**

**9:00-10:30**  
La Synergie Cabinet-Laboratoire : Une Parfaite Maîtrise du Flux Numérique

**11:00-12:30**  
De l'émulation à la révolution : le système eLAB® de Bio Emulation

**Prothésistes PM**

**14:00-15:30**  
Facettes céramique : technique du passé au service du présent

**16:00-17:30**  
La photographie au laboratoire

**Conférence inaugurale**

**18:00-19:00**  
La vie au-delà du système solaire: de la science-fiction à la science

**19:00-20:00**  
Dégustation de bières trappistes et de fromages d'abbayes

**VENDREDI 11 OCTOBRE 2019**

**Salle A**

**Salle B**

**Matin**

**09:00-12:30**  
Des décisions fondées sur "l'Evidence based" - cela a-t-il vraiment de l'importance au fauteuil ?

**09:00-12:30**  
Greffe osseuse allogénique par abord tunnelisé, chirurgie en live

**Après-midi**

**14:00-15:30**  
Progrès technologiques et biologiques : quel impact clinique en endodontie ?

**16:00-17:30**  
La gestion d'alvéole d'extraction : Pourquoi ? Quand ? Comment ?

**14:00-15:30**  
Ortho planifiée par ordinateur

**16:00-17:30**  
Hypnose Médicale VS MEOPA : Duel ou Duo ?

**Travaux Pratique AM**

**09:00-12:30**  
Utilisation du L-PRF dans la cavité buccale (en anglais).

**9:00-12:30**  
Comment évaluer un patient souffrant de troubles temporo-mandibulaires ?

**Travaux Pratique PM**

**14:00-17:30**  
Le dentiste face à la e-Santé

**14:00-17:30**  
Photographie numérique

**Assistant(e)s - Salle Cocobolo**

**09:00-12:30**  
Assistant(e) dentaire : Gérer mon stress, mieux communiquer et éviter les conflits

**14:00-15:30**  
Prévention des infections a u cabinet dentaire

**16:00-17:30**  
Le métier et les études d'hygiéniste

**Soirée**

**18:30-20:00**  
Wine man show  
**Eric BOSCHMAN**

**20:00-21:30**  
Repas

**21:30-00:00**  
Karatokés

**SAMEDI 12 OCTOBRE 2019**

**Salle Canopée**

**Matin**

**09:00-12:30**  
Réhabilitation des dents fortement abrasées par la 3 Steps Technique

# ACCREDITATION du 8<sup>ème</sup> Congrès

Date	Heure	Sujet	N° agr.	Dom.	UA	Min.
10/10/2019	09:00-10:30	Salle A - L-PRF: l'avenir pour une guérison optimale de l'os et des tissus mous ?	37147	1	10	90
10/10/2019	09:00-12:30	Salle B - Facettes minimalement invasives en céramique feldspathique : quand	36859	7	20	180
10/10/2019	09:00-12:30	TP - Les empreintes optiques au banc d'essai	36886	7	20	180
10/10/2019	09:00-12:30	TP - Le dentiste face à la e-Santé	36860	2	20	180
10/10/2019	11:00-12:30	Salle A - Intérêt du digital workflow dans le traitement implantaire utilisant le concept de mise en charge immédiate	36854	6	10	90
10/10/2019	14:00-17:30	Salle B - Restaurations fraisées en direct	36857	7	20	180
10/10/2019	14:00-17:30	Salle A - Optimiser le collage des restaurations indirectes	36855	7	20	180
10/10/2019	14:00-17:30	TP - Astuces et outils pour l'interprétation du CBCT	36858	0	10	90
10/10/2019	14:00-17:30	TP - Petite chirurgie	36867	6	20	180
11/10/2019	09:00-12:30	Salle A - Des décisions fondées sur "l'Evidence based" - cela a-t-il vraiment de l'importance au fauteuil ?	36866	2	20	180
11/10/2019	09:00-12:30	Salle B - Greffe osseuse allogénique par abord tunnelisé - chirurgie en live	37882	6	20	180
11/10/2019	09:00-12:30	TP - Utilisation du L-PRF dans la cavité buccale.	37146	6	20	180
11/10/2019	09:00-12:30	TP - Comment évaluer un patient souffrant de désordres temporo-mandibulaires ?	En demande	7	20	180
11/10/2019	14:00-15:30	Salle A - Progrès technologiques et biologiques : quel impact clinique en endodontie ?	36865	4	10	90
11/10/2019	14:00-15:30	Salle B - Planification orthodontique par simulateur	36862	5	10	90
11/10/2019	16:00-17:30	Salle A - La gestion d'alvéole d'extraction: Pourquoi ? Quand ? Comment ?	36868	6	10	90
11/10/2019	14:00-17:30	TP - Photographie numérique	36887	0	10	90
11/10/2019	14:00-17:30	TP - Le dentiste face à la e-Santé	36851	2	20	180
11/10/2019	16:00-17:30	Salle B - Hypnose Médicale VS MEOPA : Duel ou Duo ?	36852	1	10	90
12/10/2019	09:00-10:30	Salle A - Réhabilitation des dents fortement abrasées par la 3 Steps Technique.	36869	4	10	90
12/10/2019	11:00-12:30	Salle A - Réhabilitation des dents fortement abrasées par la 3 Steps Technique.	36888	7	10	90



# Ils nous soutiennent déjà



# GESTION DES CONFLITS

LE 24 OCTOBRE 2019 DE 09H00 À 17H00

**WORKSHOP**

Les dentistes sont régulièrement confrontés à des conflits qui surgissent au cours de leur exercice professionnel. Que ce soit avec un patient difficile lors de soins, avec un confrère ou un collègue dans une pratique de groupe, avec un ou une stagiaire, ou avec du personnel, assistante ou secrétaire.

Toutes ces situations seront analysées afin de trouver les méthodes et solutions pour gérer ces conflits, les désamorcer et les prévenir.

## **Programme :**

1. *Comprendre comment se créent les conflits*
2. *Identifier ses propres modes de fonctionnement en face du conflit et découvrir les pistes de progression.*
3. *Apprendre à utiliser des outils (techniques) pour mieux gérer les conflits et en franchir les obstacles*
4. *Identifier et Utiliser les bons canaux de communication.*

 **Maison des Dentistes :**  
Avenue De Fré 191 - 1180 Bruxelles

 **Fatima AZDIHMED :**  
Comprendre, identifier, gérer, ...



Accr. demandée 40 UA dom 2  
Formation continue 6 hrs.

**Détails & Inscription**  
sur [www.dentiste.be](http://www.dentiste.be)  
ou par téléphone au 02 375 81 75.



# APNÉES OBSTRUCTIVES DU SOMMEIL

📅 LE 16 NOVEMBRE 2019 🕒 DE 9H00 À 17H30



La fréquence des troubles du sommeil dans la population générale résulte d'une prise de conscience et de moyens diagnostiques performants.

Nombreuses sont les causes constitutives ou acquises.

Les dentistes sont en première ligne pour diagnostiquer les troubles et orienter les patients.

Une approche pluridisciplinaire s'impose pour une efficacité éprouvée.

De nouveaux traitements sont maintenant disponibles, plus efficaces et moins contraignants, nous vous les présenterons.

 **Blue Point Brussels :**  
80 Bd A. Reyers, 1030 Brussels

 **Paul WULLEMAN, Raphaëlle BANCEL,**  
**Abdelmadjid BELATTAR :**  
*Apnées du sommeil, ronflements.*

Accr. 37067 20 UA dom 1  
Accr. 37142 20 UA dom 7  
Formation continue 6 hrs.



Détails & Inscription  
sur [www.dentiste.be](http://www.dentiste.be)  
ou par téléphone au 02 375 81 75.

# GESTION DU TEMPS

📅 LE 21 NOVEMBRE 2019 🕒 DE 09H00 À 17H00

## WORKSHOP

Ces dernières années, nombreuses sont les études qui ont révélé que les dentistes sont de plus en plus stressés.

La charge de travail du dentiste est sans cesse croissante et les patients sont de plus en plus exigeants. Les contraintes administratives sont toujours plus importantes. La gestion du cabinet dentaire (comptabilité, enregistrement des feuilles de soin, commandes aux fournisseurs, etc.) empiète jusqu'à 18% sur son temps de travail.

### **Programme :**

1. *Gérer le temps,*
2. *Outils d'organisation professionnelle,*
3. *Reconnaître les signes de ce qui peut être chronophage,*
4. *Reconnaître les aspects positifs et négatifs du comportement,*
5. *Apprendre à anticiper certaines actions administratives afin qu'elles n'empiètent pas sur votre vie sociale et familiale.*

📍 **Maison des Dentistes :**  
Avenue De Fré 191 - 1180 Bruxelles

👤 **Fatima AZDIHMED :**  
Classifier les tâches, prioriser, dire non...

Accr. demandée 40 UA dom 2  
Formation continue 6 hrs.



**Détails & Inscription**  
sur [www.dentiste.be](http://www.dentiste.be)  
ou par téléphone au 02 375 81 75.

# PEER-REVIEW

📅 LE 30 NOVEMBRE 2019 🕒 DE 09H00 À 12H15

## 2 sessions de peer-review

### Session 1

1. RGPD
2. Faisons le bilan sur les anesthésies
3. Dentisterie digitale
4. e-Santé
5. Communication interdisciplinaire
6. Plan de traitement et consentement éclairé
7. Empreintes numériques

### Session 2

8. Les tenons
9. Nutrition au cabinet : nos bonnes et mauvaises habitudes
10. 20 ans d'accréditation : votre opinion
11. Nomenclature
12. Communication avec le labo
13. Rôles d'une association professionnelle
14. Prothèse sur implants



### **Blue Point Brussels :**

*Boulevard A Reyers 80 - 1030 Bruxelles*



**P BOGAERTS, J-C CAMBRESIER, P DELMELLE,  
M DEVRIESE, S ERCUS, B GONTHIER, M NACAR**



2 peer-review de 1h30  
Formation continue 3 hrs.

### Détails & Inscription

sur [www.dentiste.be](http://www.dentiste.be)  
ou par téléphone au 02 375 81 75.

# RADIOPROTECTION

📅 LE 30 NOVEMBRE 2019 ⌚ DE 14H00 À 17H30



**Profitez de cette formation pour remettre à jour vos connaissances en radioprotection et être ainsi en règle vis-à-vis de l'AFCN, de l'INAMI et de l'accréditation...**

La formation se concentrera sur la mise en évidence des différents principes de base de la radioprotection et de la protection des patients contre le danger des radiations ionisantes. Les notions de base et les règles de bonnes pratiques spécifiques à la pratique de la Médecine Dentaire feront l'objet d'une mise en perspective dans le contexte médical et social actuel.

**BluePoint Brussels :**  
📍 Bld A. Reyers 80 - 1030 Bruxelles

**Dr Vera PIRLET**  
👤 Directrice du service de contrôle physique des radiations de l'ULiège



Accr. 37424 20 UA dom 3,  
Formation continue 3 hrs

**Détails & Inscription**  
sur [www.dentiste.be](http://www.dentiste.be)  
ou par téléphone au 02 375 81 75

# RELATION AU TRAVAIL

📅 LE 19 DÉCEMBRE 2019 ⌚ DE 09H00 À 17H00

## WORKSHOP

Au delà de la rigueur et la précision que demande le métier de dentiste, celui-ci se voit confronté dès ses études à une difficulté trop souvent négligée; la relation. Lors des études universitaires, le dentiste n'apprend pas vraiment toutes les clefs de la relation qui permettraient d'améliorer l'ambiance au cabinet, le rapport avec les patients et les collaborateurs mais aussi de ce qui pourrait faciliter l'adhérence au traitement....

### **Programme :**

1. Comment fonctionne notre cerveau
2. Comment entrer en relation avec le patient
3. Comment choisir ses mots et quelle posture corporelle adopter
4. Comment montrer de l'empathie sans tomber dans le piège de la compassion.

Vous apprendrez :

A découvrir quels champs de manoeuvre face à la peur (du dentiste et/ou du patient)

A développer votre sens de l'observation pour mieux comprendre et donc mieux agir ...

 **Maison des Dentistes :**  
Avenue De Fré 191 - 1180 Bruxelles

 **Fatima AZDIHMED :**  
Techniques de communication



Accr. demandée 40 UA dom 2  
Formation continue 6hrs

Détails & Inscription

sur [www.dentiste.be](http://www.dentiste.be)  
ou par téléphone au 02 375 81 75.



MY SMILE IS  
*Charming*

#MYSMILEISPOWERFUL

*Ecem*, Allemande — spécialiste en marketing qui aime cuisiner —, sourit lorsqu'elle s'embarque dans une nouvelle aventure vers une destination qu'elle ne connaît pas. Le blanchiment à domicile avec Opalescence® PF en gouttière sur mesure confortable avec du peroxyde de carbamide à 10 ou 16 % offre des temps de port flexibles lui permettant de conserver un sourire éclatant d'une manière qui s'intègre dans sa façon de vivre. Le gel visqueux adhérent a une teneur en eau de 20 % qui réduit la déshydratation et les sensibilités. Un sourire éclatant l'aide à se faire des amis lors de ses voyages. That's the power of a smile. Plus d'informations sur le blanchiment dentaire cosmétique sur [opalescence.com/eu](http://opalescence.com/eu).



[www.ultradent.com/eu](http://www.ultradent.com/eu)  
© 2019 Ultradent Products, Inc. All rights reserved.

ULTRADENT  
PRODUCTS, INC.

## Une solution simple et fiable



Une solution simple répondant à tous vos besoins en matière d'adhérence. **OptiBond™ Universal l'agent adhésif en une seule étape indiqué pour toutes vos opérations de réparation.** Sa formule associe la référence en matière d'adhérence, le monomère GPDM d'OptiBond, à la solution innovante Kerr Ternary Solvent System. Une force et des procédures sur lesquelles vous pouvez compter sur le long terme.

Demander votre échantillon OptiBond Universal  
[www.kerrdental.com/fr-be/optibond](http://www.kerrdental.com/fr-be/optibond)

Kerr Benelux | Rue d'Artagnan 28/2 | 4600 Visé | Belgique  
[www.kerrdental.com](http://www.kerrdental.com)

**Kerr**  
RESTORATIVES

# STUDY

# CLUBS

## AVERTISSEMENT

Plusieurs changements ont été décidés quant à l'organisation pratique des study-clubs. Le premier concerne les personnes accompagnantes. Les assistantes, conjoints, prothésistes, etc. sont toujours les bienvenus au study-club. Dorénavant, dans un souci d'équité, une participation financière sera demandée. Le montant sera de 40€ pour l'accompagnant d'un membre et de 80€ pour l'accompagnant d'un non-membre. Ce montant sera facturé directement au dentiste. Nous vous invitons à bien consulter les invitations par mail, sur le site ou l'application smartphone. Voici les éléments susceptibles de changer, chaque antenne étant libre de les appliquer ou pas :

- **Inscription obligatoire à la conférence (via le site ou l'appli)**
- **Inscription obligatoire au repas (via le site, l'appli ou directement par mail)**
- **Limitation du nombre de participants (voir places restantes sur le site ou l'appli)**

Merci de votre compréhension.

## BRABANT WALLON

**Lieu : Cliniques St Pierre à Ottignies - Av. Reine Fabiola 9 - 1340 Ottignies**

**SALLE OLEFFE - Rez-de-chaussée du nouveau bâtiment blanc situé à droite de l'entrée de la clinique (aile MILLE).**

Parking payant

Responsables : Sami EL MASRI 0476 70 28 46 - François LATOUCHE 0497 39 95 44 - Charles DASSARGUES 0476 47 37 62 - Christine VRANCKX - 02 354 21 90

Les soirées débutent à 20h00. Les conférences débutent à 20h30 précises et durent 90 minutes. Petite restauration et verre de l'amitié avant et après la conférence.

22/10/2019 : Myalgie et désordre temporo-mandibulaire - L Pitance

**Nombre de places limité, inscription obligatoire sur [www.dentiste.be](http://www.dentiste.be)**

## BRUXELLES

**Lieu : Néo 33, rue de Stalle 333 - 1180 Bruxelles (PARKING sur place)**

Accueil dès 19h45, début de la conférence à 20h15. Repas réservé aux membres après la conférence, inscription obligatoire sur [www.dentiste.be](http://www.dentiste.be).

Transports en commun : Tram 4

Responsables : Véronique FRANCO - 02 375 02 63 - Fabienne SIRAUT - 02 534 45 58

22/10/2019 : Stress et Parodontologie - M Reners

**Nombre de places limité, inscription obligatoire sur [www.dentiste.be](http://www.dentiste.be)**

**STUDY**

**CLUBS**

### **CHARLEROI**

**Lieu : Hôtel Charleroi Airport**

**Chaussée de Courcelles 115 6041 Gosselies - 071/ 25 00 50**

Responsables : Didier BLASE - 071 35 68 02 - Sébastien JASSOGNE 071 32 05 17 - Xavier Leynen - 071 51 56 49  
Les soirées débutent à 20h30 précises, accueil apéro dès 20h00. Petite restauration avant et après la conférence.

25/09/2019 : Le dentiste face à la "e-Santé" - M DEVRIESE

Nombre de places limité, inscription obligatoire sur [www.dentiste.be](http://www.dentiste.be)

### **HAINAUT OCCIDENTAL**

**Lieu : Centre Expo de Tournai - Rue Follet 30 - 7540 Kain**

Responsables : Olivier DUMORTIER - Tél. : 056 34 65 85 - Nathalie SENGER - Tél : 056 33 73 55  
e-mail : [studyclubhainautoccidental@gmail.com](mailto:studyclubhainautoccidental@gmail.com)

Accueil dès 19h30 avec sandwiches garnis et boissons. Début de la conférence à 20h00 précises.

19/09/2019 : Les restaurations indirectes collées postérieures - T HOLLAERT

Nombre de places limité, inscription obligatoire sur [www.dentiste.be](http://www.dentiste.be)

### **HUY**

**Lieu : FOURNEAU Ste ANNE**

**Rue E. Quique 6 à 4520 Vinalmont-Wanze**

Responsables : Renaud Bribosia - 085 25 45 65 - Michel MINUTE - 019 33 03 53  
Accueil 19h30 conférence à 20h précises

Repas offert sur réservation obligatoire au 085 25 45 65 au plus tard la veille.

Nombre de places limité, inscription obligatoire sur [www.dentiste.be](http://www.dentiste.be)

### **LIÈGE**

**Lieu : Royal Golf Club Sart Tilman - 4031 Angleur**

Réservation OBLIGATOIRE pour le repas 48h avant le SC sur l'adresse mail [studyclubliege@gmail.com](mailto:studyclubliege@gmail.com)

Responsables : Nathalie DUPONT, Nathalie ROBERT, Julie OUDKERK, Deborah ROTH - [studyclubliege@gmail.com](mailto:studyclubliege@gmail.com)  
Accueil dès 19h30, conférence à 20h30.

19/09/2019 : Sujet d'orthodontie - A Bruwier

Nombre de places limité, inscription obligatoire sur [www.dentiste.be](http://www.dentiste.be)



**STUDY**

**CLUBS**

### **MONS**

Lieu : LA FONTAINE

Place du Parc 31 à Mons

Responsables : Benoît CAMBIER - 065 31 79 35 - Xavier LHOIR - 0474 21 09 47

Drink d'accueil dès 19h30, conférence à 20h précises, cocktail dînatoire avant et après la conférence.

3/10/2019 : Traitement ortho par aligneurs - E Junior DUMU DUNDU

Nombre de places limité, inscription obligatoire sur [www.dentiste.be](http://www.dentiste.be)

### **NAMUR**

Lieu : Château de Namur

Avenue de l'Ermitage, 1 - 5000 Namur

Responsables : Olivier François - 081 46 20 33-Annabel Doumeng- 081 46 20 33

Les soirées débutent à 19h30, conférence à 20h30 précises, cocktail dînatoire à 22h00.

8/10/2019 : Le dentiste face à la "e-Santé" - M DEVRIESE

Nombre de places limité, inscription obligatoire sur [www.dentiste.be](http://www.dentiste.be)

### **VERVIERS**

Lieu : Restaurant "Le Brévent"

Route d'Oneux, 77 B - 4800 Verviers

Responsables : Caroline HOEN 087 33 22 00

19/09/2019 : Le dentiste face à la "e-Santé" - M DEVRIESE

Nombre de places limité, inscription obligatoire sur [www.dentiste.be](http://www.dentiste.be)

### **ATTENTION**

Votre présence au Study-Club est enregistrée par scanning du code barre de votre carte de membre ou d'une prescription. Veuillez toujours vous munir de ces documents.



**Accréditation** : nous vous rappelons que pour être pris en compte pour l'accréditation, vous devez être présent dès l'heure du début annoncée et rester jusqu'à la fin de la conférence. L'INAMI est très strict à ce sujet, soyez prévoyants.

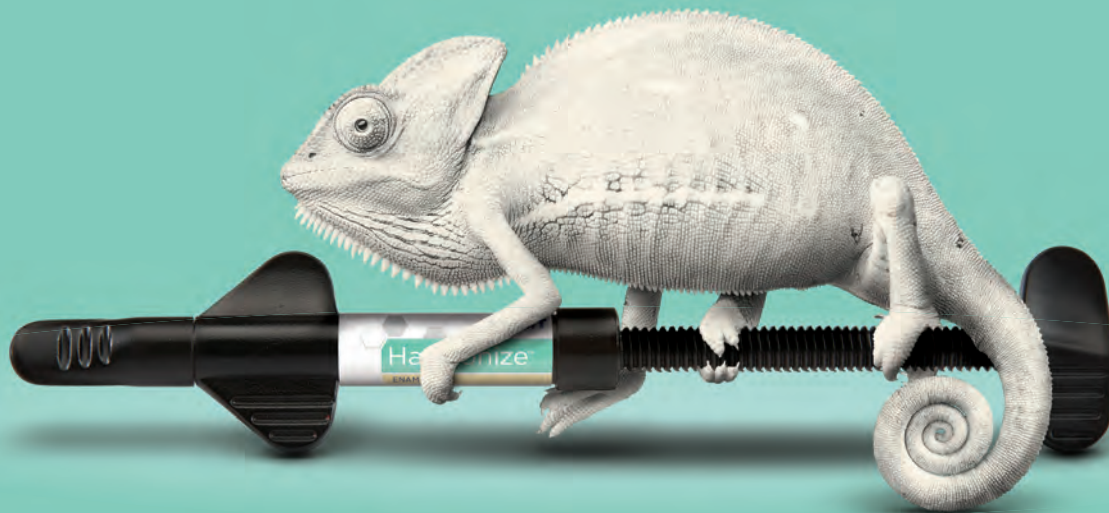
**Accréditation demandée** : 10 UA - **Formation continue** : 1h30 par SC. Les membres de la Société de Médecine Dentaire ont accès GRATUITEMENT aux SC (prière de vous munir de votre carte de membre). Le non-membre est le bienvenu au Study Club de sa région, moyennant le paiement d'une participation aux frais de 80 euros. Toutefois, il est invité à annoncer sa visite à un des responsables du Study-Club concerné (sauf Brabant Wallon et Bruxelles), dont vous trouverez les coordonnées sur ces pages.

# Infos Professionnelles

## SOMMAIRE INFOS PROFESSIONNELLES

61	<b>EDITO : ET MAINTENANT, ON FAIT QUOI ?</b>	M Devriese
62	<b>ACCREDITATION 2018 : UN ENGOUEMENT CERTAIN !</b>	M Devriese
62	<b>ATTESTATION DE SOINS : MODALITÉS DE CORRECTION</b>	M Devriese
63	<b>PRIME TÉLÉMATIQUE</b>	M Devriese
65	<b>AFCN : ÊTES-VOUS EN ORDRE D'AUTORISATION INDIVIDUELLE RX ?</b>	M Devriese
66	<b>PRESCRIPTION ÉLECTRONIQUE</b>	M Devriese
67	<b>NOMBRE DE DENTISTES : LES DIPLÔMÉS D'UNE UNIVERSITÉ ÉTRANGÈRE DORÉNAVANT SOUMIS ÉGALEMENT À DES QUOTAS</b>	M Devriese
68	<b>FISCALITÉ</b>	M D'Auria

# Harmonize™ : une harmonie plus que naturelle.



Le composite de nouvelle génération Harmonize™ exploite la technologie **Adaptive Response Technology (ART)** pour vous offrir des **capacités d'intégration améliorées** et une **intégrité structurelle accrue** pour toutes vos restaurations. **Créez des restaurations naturelles et durables en toute simplicité.**

Recevez votre échantillon gratuit sans plus attendre :  
[www.kerrdental.com/fr-be/harmonize](http://www.kerrdental.com/fr-be/harmonize)

Kerr Benelux | Rue d'Artagnan 28/2 | 4600 Visé | Belgique  
[www.kerrdental.com](http://www.kerrdental.com)

**Kerr**  
RESTORATIVES

## ADA FDI WORLD DENTAL CONGRESS SAN FRANCISCO 2-9 SEPT. 2019



## Et maintenant, on fait quoi ?

A l'heure où j'écrivais ces lignes, la période des élections INAMI touchait à sa fin.  
A l'heure où vous les lisez, vous aurez déjà été informé par un Dent@l-Infos du résultat des élections.

Devrais-je vous faire part de mes sentiments sur le déroulement de ces élections ? Sur ce qui m'a choqué, déçu ou attristé ? Je ne le ferai pas.

Non, il s'agit maintenant de se tourner vers l'avenir, de préparer les difficiles négociations pour conclure un Accord 2020-2021, d'appréhender quelle sera la place de la médecine dentaire dans la politique des exécutifs (et des députés) issus des élections du 26 mai, de relever d'autres défis qui s'offrent à nous pour continuer de faire progresser la santé bucco-dentaire en ce pays.

Il faudra aussi retrouver de l'UNITE entre les associations dentaires qui - durant les 4 années à venir - seront présentes sur les bancs de la Commission Nationale Dento-Mutualiste.  
Même en Belgique, on a encore du mal à trouver des personnes qui croient en cette devise d'un pays lointain : « *l'UNION fait la force* » !

Qui peut croire que détenir un ou deux mandats (sur 10) donne du « pouvoir » ?  
Le seul vrai pouvoir, c'est celui du travail. C'est celui de la force de déposer des propositions cohérentes et construites. Avec un seul but : mieux servir la santé de notre population.  
Le bien-être pour notre profession en découlera. Car on ne fait pas de bons soins dentaires sans des dentistes heureux de les faire.

Que ceux qui partagent cet esprit constructif sachent qu'ils trouveront toujours les portes de la SMD grandes ouvertes, dans un esprit d'ouverture et de dialogue.



Michel **DEVRIESE**

# Accréditation 2018 : Un engouement certain !

Un fois passée la fameuse date-limite du 31 mars, le Groupe de Direction a dressé le bilan de l'accréditation INAMI 2018 : ce ne sont pas moins de 6212 demandes qui ont été envoyées !

On approche donc la proportion de dentistes qui participent à l'accréditation de trois quarts des actifs (= qui ont une activité INAMI attestée).

5976 dossiers étaient déjà en ordre en mai pour que le paiement de la prime soit effectué cet été.

Près de 80 % des demandes ont été introduites via le site web de l'INAMI, ce qui est un remarquable succès quand on sait que l'application n'a été ouverte que le 7 janvier dernier.

236 dossiers « non en ordre » ont fait l'objet de demandes complémentaires, et certains de ces dossiers ont déjà pu être traités. La plupart des difficultés entrent dans ces catégories :

- contrôle de fin de cycle de 5 ans
  - où il manque des unités en dom. 2 (50 UA) et/ou en dom. 3 (20 UA)
  - où l'ensemble des domaines n'a pas été parcouru
  - où le seuil d'activité de minimum 300 prestations par an n'est pas atteint
- un cours n'a pas été comptabilisé, par manquement de l'organisateur ou parce que le cours n'a pas été accrédité.
- Il s'agit d'une première année de cycle et le minimum de 100 UA / an n'est pas atteint.

## Suivez votre dossier en ligne !

Pouvoir désormais suivre son dossier individuel d'accréditation « en ligne » est LA plus-value indéniable du site web INAMI.

Nous vous recommandons :

- de surveiller dans quelle année de cycle vous êtes en 2019, et d'être particulièrement attentif aux critères à atteindre si 2019 est votre 5<sup>e</sup> année.
- de suivre via l'onglet « toutes les participations » si les cours et peer-review que vous suivez en 2019 sont bien comptabilisés.  
NB : l'organisateur dispose toutefois de 60 jours pour envoyer la liste de présence à l'INAMI. Donc, si 3 mois après le cours ou la peer-review vous ne voyez pas votre participation enregistrée, inquiétez-vous auprès ... de l'organisateur (et non de l'INAMI).

L'accès à votre dossier en ligne peut se faire via MyINAMI <https://ondpapp08.riziv.fgov.be/Accreditation/>

Pour rappel, l'application ITSME sur votre smartphone facilite votre identification sécurisée, une alternative bien plus aisée que la carte d'identité.

# Attestations de soins : Modalités de correction

Vous le savez sans doute : il n'est pas permis de raturer une attestation de soins donnés (ASD).

A fortiori, si vous avez le retour d'une ASD de la part d'une mutuelle, il n'est pas autorisé d'apporter la correction sur l'ASD elle-même, mais de joindre à l'ASD à corriger un « document correctif ».

Nous avons ajouté un modèle de ce « document correctif » à notre répertoire de formulaires divers et variés :

<https://www.dentiste.be/DisplayPage.aspx?pid=100>

# PRIME TÉLÉMATIQUE :

## L'enfer pavé de bonnes intentions ?

L'idée de départ était sans doute bonne : attribuer des primes pour inciter les praticiens à adopter plus rapidement les outils de e-Santé. La tâche s'est révélée sans doute plus complexe qu'imaginée. De plus, on se demande s'il y a encore un pilote dans l'avion. Le Cabinet de la Ministre De Block pilotait, il est vrai, mais sans beaucoup de concertation avec les nombreux partenaires. Les annonces tonitruantes de dates-limites pour passer à la prescription électronique suivies de leurs reports successifs n'en est qu'un exemple.

Un autre exemple : les textes des Arrêtés définissant les critères à respecter en ... 2018 par les dentistes pour obtenir la prime ... 2018 n'étaient toujours pas publiés en ce 3 juin ... 2019 !

Pourtant, ils ont été approuvés dans les Instances de l'INAMI et rendus publiques sur le site INAMI début juillet 2018.

Nous avons demandé vivement que cette situation ne se reproduise pas pour 2019. Les critères de la prime 2019 ont été rendus publiques sur le site INAMI début avril. Vous les trouverez en encadré.

Ce « process » chaotique fait tache. Surtout lorsqu'il s'agit d'encourager des procédures informatiques censées améliorer la fluidité et la performance des traitements de données.

On sait que les critères doivent être annoncés suffisamment tôt pour que les firmes développant les logiciels-métiers puissent les rencontrer en développant les nouveaux modules requis, et ce « dans les temps ».

Ce manque de clarté et ces retards chroniques expliquent sans doute le nombre de contentieux très (trop) important, déjà pour la prime 2017 : pas moins de 300 dossiers de contentieux, pour 1841 primes attribuées à ce jour. C'est bien trop de contentieux. Et cela sera sans doute pire lorsqu'il s'agira des dossiers pour la prime 2018. Pour info, il y avait eu 2222 primes attribuées pour 2016.





Enfin, nous ne nous étendrons pas sur la non-indexation de la prime télématique inchangée depuis 4 ans (800 EUR), alors que les critères -eux- ne cessent d'être renforcés. La SMD a protesté à ce propos.

Pour terminer, nous rappellerons que ces services informatiques n'ont pas encore pu démontrer leur solidité.

Toute interruption de services est mal vécue. « *La confiance s'en va au galop et revient à vitesse d'escargot* », avons-nous écrit l'été dernier, lorsque ces services ont hoqueté violemment.

### LES CRITÈRES 2019 SONT DÉFINIS

Vous trouverez dans le tableau ci-dessous les critères à rencontrer en 2019.

PRIME TÉLÉMATIQUE		Situation au 10 mai 2019	
Critères		2019	1ère
Assurabilité		Obligatoire pdt 6 mois	Obligatoire 1 fois
e-TAR tarif		Obligatoire pdt 6 mois	Obligatoire 1 fois
e-FAC facturation tiers payant		ok	ok
eHealthBox		Oui pdt 3 mois	Oui 1 fois
Recip-e		Obligatoire 80 %	Obligatoire 1 fois
Schéma de médication		Oui 1 fois	Oui 1 fois
e-DMG médecin détenteur		Oui pdt 3 mois	Oui 1 fois
Consentement		-	-
e-ATTEST démat. ASD			
<b>Nombre de critères</b>		<b>Min. 5 30</b> <b>STAGIAIRE</b>	<b>Min. 5 30</b> <b>STAGIAIRE</b>

Comme pour 2017 et 2018, on fait la différence entre les praticiens déjà équipés (et qui ont déjà bénéficié d'une prime) de ceux qui mettent pour la première fois en 2019 le pied à l'étrier de la e-Santé. Pour ces praticiens, les critères sont très allégés.

Les 3 critères à rencontrer obligatoirement sont inchangés : assurabilité, tarifs et prescription de médicaments. Toutefois, en 2019, il faut rencontrer un total de 5 critères (un de plus qu'en 2018).

Il nous semble utile que vous questionniez votre fournisseur de logiciel-métier s'il a établi un calendrier de disponibilité des modules ! En effet, il faudra pour de nombreux logiciels rendre disponible le module d'identification du médecin généraliste gestionnaire du dossier médical global (e-DMG). De même, on aimerait que les logiciels intègrent la consultation des données médicales du patient disponibles de longue date sur les réseaux santé wallon et bruxellois (dont le schéma de médication).

Mais nul doute que les firmes de logiciels-métiers travaillent d'arrache-pied à l'implémentation de e-Attest : la dématérialisation des attestations de soins donnés (cf. infra).

Plus d'infos ? <https://www.inami.fgov.be/fr/professionnels/sante/dentistes/Pages/prime-telematique.aspx>

### **e-ATTEST : disponible ?**

La date du 1<sup>er</sup> juin 2019 a été annoncée par MyCareNet pour l'ouverture aux dentistes du service e-ATTEST. Pour rappel, ce service permet de remplacer les attestations de soins (ASD) papier par une procédure informatique. Elle est utilisée depuis plus d'un an par les médecins généralistes, avec enthousiasme.

Si les mutuelles étaient prêtes pour ce 1<sup>er</sup> juin, il n'en n'était rien du côté des firmes de soft.

Assez étonnamment, les « majors » n'avaient pas encore fait part de leur intention : ils n'avaient pas répondu au questionnaire envoyé par MyCareNet quant à leur intention de participer à des workshops et sessions *d'approval assessment* (agrément).

Seuls 2 plus petits softs ont fixé leur calendrier pour être approuvés : l'un fin juin, l'autre en septembre.

Il serait bon que les firmes annoncent leurs intentions tant à MyCareNet qu'à leurs clients.

Vous êtes nombreux à nous poser des questions quant à votre stock d'ASD papier et/ou au renouvellement de ces satanées imprimantes à aiguilles !

Autre lenteur du côté des firmes : l'implémentation de e-FAC, soit la facturation du tiers-payant électronique, implémenté jusqu'ici que seulement par 2 softs. Rappelons-le : il faut laisser du temps aux firmes pour mener le développement, les tests, etc. Car ce que les dentistes veulent, ce sont des systèmes qui ... fonctionnent !

Les Autorités publiques devraient le comprendre, et cesser de gérer cette histoire de prime télématique année civile par année civile. Les acteurs ont besoin de voir clair. Seule une vision sur plusieurs années (2 à 3 ans) permettrait d'avancer de manière moins chaotique.

Le tiers-payant représente 22 % du total des montants facturés pour les soins dentaires. Quand on sait que e-FAC constitue un allègement administratif majeur et réduit drastiquement le délai de paiement pratiqué par les mutuelles, on ne comprend pas que cela ne constitue pas une priorité pour les firmes de répondre à la demande des dentistes.

### **Quand demander la prime 2018 ?**

Sous réserve de publication au Moniteur, vous pourrez demander la prime 2018 du 1<sup>er</sup> juillet 2019 jusqu'au 31 octobre 2019.





agence fédérale de contrôle nucléaire

## Êtes-vous en ordre d'autorisation individuelle RX ?

Suite à la question de plusieurs membres contactés par l'Agence Fédérale de Contrôle Nucléaire (AFCN), il nous a semblé important de vous rappeler la réglementation quant à l'autorisation individuelle pour l'utilisation des rayons X à des fins de diagnostic dentaire.

En effet, ne PAS être en ordre vous expose à de très gros ennuis : plusieurs praticiens ont déjà dû rembourser à L'INAMI toutes les radiographies prises depuis 2 ans !

Tout praticien désireux d'utiliser des rayons X à des fins de diagnostic dentaires doit se déclarer auprès de l'AFCN et doit satisfaire à des conditions.

Depuis le 1<sup>er</sup> juillet 2012, l'AFCN ne délivre plus le document officiel qui été nommé « Arrêté d'autorisation » d'utilisation des rayons X à des fins de diagnostic dentaire.

La **procédure** est désormais la suivante : il est demandé aux praticiens de s'enregistrer individuellement en tant qu'utilisateur.

L'AFCN envoie alors un **courrier de confirmation** au dentiste qui s'est mis en ordre.

Elle leur attribue également en interne un numéro d'autorisation pour faciliter le suivi des autorisations.

Cette démarche d'enregistrement peut se faire en ligne (<https://afc.fgov.be/fr/professionnels/professions-medicales/pratique-dentaire/utilisateurs/autorisation>) ou via le formulaire papier.

## Maintien de l'autorisation

Par ailleurs, il y a des conditions pour maintenir son autorisation : suivre une formation continue en radioprotection.

**A. Un praticien accrédité (INAMI)** est réputé satisfaire aux conditions de formation continue en matière de radioprotection (AFCN).

L'INAMI communique ces informations à l'AFCN. Il n'y a donc aucune démarche complémentaire à effectuer vis-à-vis de l'AFCN si vous participez à l'accréditation INAMI.

En effet, un accord a été conclu il y a plusieurs années entre AFCN et INAMI pour porter les exigences de l'accréditation en sous-domaine 3 à 20 UA (Unités d'accréditation) sur une durée d'un cycle de 5 ans (soit 3 heures de formation tous les 5 ans), ainsi que sur le renforcement des critères exigés pour qu'un cours soit reconnu pour correspondre aux critères exigés par l'AFCN.

**B. Si vous n'êtes PAS accrédité**, vous serez amené à démontrer par vous-même que vous avez suivi assez d'heures de formation continue en radioprotection.

Vous n'avez pas de démarche à effectuer d'initiative vis-à-vis de l'AFCN pour prouver votre formation continue. Périodiquement, c'est l'AFCN qui contacte elle-même les praticiens non-accrédités par l'envoi d'un formulaire leur demandant de démontrer leur formation continue en radioprotection.

Un conseil : n'attendez pas de recevoir ce courrier pour suivre ce type de formation ! Vous seriez pris par le délai.

Pour conserver l'autorisation d'utilisation des rayons X à des fins de diagnostic dentaire, les dentistes sont tenus de suivre 3h de formation continue tous les 5 ans.

### Tant que vos remplissez les conditions de formation continue, votre autorisation d'utilisation est maintenue.

Pour rappel, tout praticien peut suivre « en ligne » son dossier individuel d'accréditation (même les praticiens non-accrédités peuvent y trouver des informations). Il peut notamment y retrouver tout l'historique des cours suivis, qu'il peut trier par sous-domaine. (RX = sous-domaine 3).

**Enfin, nous vous informons que la SMD organise encore cette année un tel cours le 30 novembre.**

### Des risques certains

Des praticiens ne se mettent pas en ordre, alors qu'ils ont été contactés par l'AFCN.

Si le praticien est en défaut, l'AFCN prévient alors le Service de contrôle de l'INAMI qui entame une procédure d'enquête et de recouvrement et demande le remboursement des radiographies (généralement sur une période de 2 ans).

L'INAMI est aussi susceptible de réclamer le remboursement de traitements endodontiques, puisque ceux-ci comprennent ... une radiographie de contrôle.

Donc si vous receviez une telle demande de l'AFCN, veuillez à y répondre rapidement !

Si vous ne savez pas/plus si vous êtes en ordre et/ou si vous ne mettez pas la main sur votre arrêté/courrier de confirmation, contactez l'AFCN : [rxagreements@fanc.fgov.be](mailto:rxagreements@fanc.fgov.be)

# Prescription « électronique » de médicaments : L'obligation sera bien au 1<sup>er</sup> janvier 2020

Après de multiples annonces tonitruantes, suivies de reports successifs, notamment faute de dispositifs réglementaires, cette fois la date pour passer obligatoirement à la prescription électronique de médicaments a bien été fixée par une publication des dispositions réglementaires au Moniteur belge de ce 27 mai 2019 :

## 5 MAI 2019 - Arrêté royal sur l'utilisation obligatoire de la prescription électronique de médicament pour des patients ambulants

*Article 1<sup>er</sup>. L'utilisation de la prescription électronique de médicament est obligatoire au 1<sup>er</sup> janvier 2020.*

*Art. 2. L'utilisation de la source authentique validée des médicaments mise à disposition par la plate-forme eHealth et des données y contenues est obligatoire au 1<sup>er</sup> janvier 2020 pour la prescription visée à l'article 1<sup>er</sup>.*

*Art. 3. Par dérogation aux articles 1<sup>er</sup> et 2, la prescription de médicament sous forme papier peut être utilisée :*  
*1° lorsqu'elle est rédigée en dehors du cabinet du prescripteur ;*  
*2° ou en cas de force majeure rendant impossible l'utilisation de la prescription électronique.*

*Art. 4. L'obligation visée aux articles 1<sup>er</sup> et 2 ne s'applique PAS aux prescripteurs qui ont atteint l'âge de 64 ans en date du 1<sup>er</sup> janvier 2020.*

### Notre avis

Gardez donc bien des formulaires « papier » de prescription de médicaments pour pouvoir les utiliser hors du cabinet ou en cas de panne du système informatique.

Les praticiens qui seront âgés de plus de 64 ans au 1<sup>er</sup> janvier prochain sont exemptés de cette obligation. C'est heureux.

Nul besoin de s'informatiser avec un logiciel-métier pour rédiger une prescription électronique. « PARIS » permet de le faire gratuitement via un site web : <https://www.vas.ehealth.fgov.be/bemeso/paris/>  
 Un lien à assurément mettre dans vos favoris.

Un manuel d'utilisation est disponible sur le site de la SMD via ce lien : <https://www.dentiste.be/FileFromDatabase.aspx?id=305>  
 A noter qu'il est possible d'utiliser PARIS sur tablette ou sur smartphone (via une identification par ITSME).

### Des formations

Nous poursuivons des formations e-Santé sous forme de study-clubs ou de workshops (comprenant les explications à propos de PARIS).

**Study-Clubs :**

- Huy et Mons sont déjà passés.
- Verviers : le 19 septembre
- Charleroi : 25 septembre
- Namur : 8 octobre

**Workshop :** 3 heures de formation pratique en petits groupes, avec votre PC, tablette, smartphone.

- Déjà plus de 10 workshops passés.
- 19 septembre Bruxelles
- 14 novembre
- 12 décembre

**« PARIS » : la roue de secours de la prescription électronique**

Rappelons-le : il n'y a pas d'obligation pour les dentistes d'informatiser leur cabinet dans un horizon immédiat. Ni à court terme, ni à moyen terme. Une telle obligation serait annoncée au moins 2 ans à l'avance. IL n'y a aucun signe avant-coureur d'un tel projet. Une exception toutefois : à partir du 1<sup>er</sup> janvier 2020, la prescription de médicaments devra se faire obligatoirement au format électronique.

« PARIS » est une page web (gratuite) qui permet de rédiger ses prescriptions au format électronique. Cela peut se faire sur ordinateur, mais aussi sur tablette ou sur smartphone. Bien entendu, il faut s'identifier de manière sécurisée. Et là aussi, ITSME est bien utile. Plus de 4000 dentistes (sur 8500 dentistes actifs) utilisent déjà la prescription électronique. Et majoritairement via leur logiciel-métier. Mais TOUS les praticiens devraient être capables de rédiger une prescription sur leur smartphone ou tablette. C'est trop pratique que de pouvoir aussi rédiger ainsi une « prescription à distance » (sans voir le patient).

Le lien vers PARIS : <https://www.vas.ehealth.fgov.be/bemeso/paris/>

# Nombre de dentistes :

## Les diplômés d'une université étrangère dorénavant soumis également à des quotas

A ce sujet, une proposition de Loi déposée par Mme Catherine Fonck a été adoptée par la Chambre en fin de législature. Elle a été publiée au Moniteur belge ce 28 mai.

*1<sup>o</sup> bis le Roi détermine dans un délai de deux ans (...) après avis de la Commission de planification, le nombre global de médecins et de dentistes qui, après avoir obtenu le diplôme de docteur en médecine ou le diplôme de licencié en sciences dentaires délivré par une université étrangère, ont annuellement accès à l'attribution des titres professionnels particuliers (...);*

*1<sup>o</sup> quater le Roi détermine dans le délai prévu au 1<sup>o</sup> bis, après avis de la Commission de planification, le nombre global de praticiens de l'art dentaire qui, annuellement, après avoir réussi la formation de base de praticien de l'art dentaire et une spécialisation dans une université étrangère, peuvent faire viser leur diplôme conformément à l'article 25 et exercer leur art en Belgique.*

**Analyse**

Cette disposition est un pas important pour mettre fin à une situation de discrimination entre diplômés belges et diplômés étrangers.

A noter que les quotas maximaux de formation pour les dentistes ont été fixés pour 2 années de plus à :

- 136 pour la Communauté flamande;
- 92 pour la Communauté française.

Soit 228 dentistes formés / an pour le pays. Un objectif de formation suffisant, qui tient compte des départs en retraite. Toutefois fixer un quota ne solutionne pas la problématique de LA TRES mauvaise répartition sur le territoire.

MD

## JEUNES PRATICIENS : Les 5 conseils pour ne pas plomber le début de vos activités

Vous voilà bientôt sorti des bancs de l'université. Votre vie professionnelle commence, parfois trop vite à certains égards. Force est de constater que votre parcours vous a appris à extraire une molaire mais pas forcément de vous installer à votre compte. Vous êtes dans la plupart des cas sous le régime de travailleur indépendant, un statut spécifique qui vous permet d'acquiescer des droits mais vous impose surtout des devoirs. Votre diplôme est le premier document d'une longue liste d'autres documents administratifs qui viendront ponctuer les premières démarches de votre future activité. Devenir indépendant c'est une chose, mais il est hors de question de se sentir seul face à ce premier challenge.

Vos années d'études vous ont très bien préparées à votre métier mais le côté administratif, comptabilité ou même fiscalité a été mis de côté. Un mauvais départ peut être aussi douloureux qu'une **pulpite réversible** et peut même se transformer en **abcès** avec les conséquences que vous connaissez.

Afin d'éviter ce type de problème, nous vous recommandons de suivre les conseils suivants :

**La première étape** n'est pas la plus compliquée, mais va vous demander un peu de temps. C'est l'ouverture d'un compte bancaire professionnel\*. Pourquoi ? Tout simplement parce que maintenant vous devez dissocier vos revenus et vos dépenses professionnelles de vos dépenses privées. Cela va s'avérer très important pour votre propre gestion afin de ne pas dépenser de l'argent qui ne vous appartient pas. Il ne faut pas oublier qu'après avoir payé vos charges et votre rémunération, il vous faudra en garder une partie pour les cotisations sociales et impôts. De plus, il est toujours plus facile de justifier une dépense professionnelle si celle-ci a été faite par le compte bancaire professionnel. Attention, cela ne veut pas dire que vous pourrez faire tout et n'importe quoi avec ce compte !

*En conclusion, vous aurez une meilleure vue sur vos finances en ayant un compte professionnel.*

**La seconde étape**, celle que vous redoutez certainement, ce sont «les formalités administratives et la gestion quotidienne». Cela commence par la signature d'une convention de collaboration, la souscription d'une assurance RC professionnelle, l'affiliation à une mutuelle, l'inscription à la caisse sociale, l'inscription à la Banque Carrefour des Entreprises (BCE)\*, la gestion de votre dossier en tant que dentiste conventionné, l'obtention de la prime d'accréditation et la gestion quotidienne. Toutes ces tâches sont importantes et certaines obligatoires pour débiter votre activité. Notez que la dernière n'est pas une obligation mais elle est importante. Il faudra vous habituer à garder tout justificatif, à faire vos paiements par le bon compte bancaire, visualiser vos besoins afin de souscrire aux bons contrats. Vous pourrez vous faire aider par la Société Médecine Dentaire pour certaines démarches mais aussi par votre bureau d'Expert-Comptable, les deux pourront vous faire gagner du temps et surtout vous fournir le meilleur conseil.

*En conclusion : cette étape est importante pour exercer votre activité en toute légalité et n'hésitez pas à demander de l'aide.*

**La troisième étape**, la gestion des cotisations sociales qui n'est pas aussi simple que cela. Les cotisations sociales des indépendants sont toujours calculées, pour une année déterminée, sur la base des revenus de l'année même. Les **cotisations sociales définitives** afférentes à une année déterminée sont calculées sur le revenu professionnel perçu en tant qu'indépendant durant cette même année. Comme ce revenu n'est déterminé qu'ultérieurement, vous recevrez une facture de **cotisation provisoire**. Le calcul de votre cotisation provisoire est basé sur votre revenu d'il y a 3 ans, mais dans votre cas si vous venez de débiter, vous serez facturé sur une cotisation provisoire dont le montant est établi sur base d'un revenu fictif. Si vous avez opté pour le minimum - car dans la majorité des cas vous n'allez exercer qu'un trimestre la première année -, à court terme ce n'est pas une mauvaise décision mais il faudra impérativement régulariser le montant durant l'année qui suit pour éviter toute majoration ou intérêts. Je ne conseille pas de régulariser dès le début car en principe, le premier exercice votre imposition sera bas (voir point ci-dessous). Pourquoi cette éventuelle régularisation ? Car vous tombez dans le champ d'une conversion en revenu annuel proratisé. Qu'est ce que cela veut dire ? Durant l'année 2019, vous n'avez été professionnellement actif en tant qu'indépendant que pendant un trimestre. Votre revenu 2019 sera proratisé en vue du calcul des cotisations sociales 2019.

Maurizio D'AURIA

Manager, Tax & Development chez Deg & Partners  
(Cabinet d'Expert-Comptable)  
Professeur à l'EPHEC

Président du Conseil des Jeunes de l'Institut des Experts-Comptables  
Chaque année, Co-auteur du Manuel Ippn condensé de 1.000 pages  
d'informations fiscales disponible chez [www.taxandmanagement.be](http://www.taxandmanagement.be)

Maurizio D'AURIA est joignable par email à l'adresse :  
[Maurizio.dauria@degandpartners.com](mailto:Maurizio.dauria@degandpartners.com)

Il est aussi joignable au +32 2 247 39 34  
ou sur son GSM +32 486 210 234

Exemple : Vous avez un revenu net imposable de 8.000,00 € sur le trimestre, vous n'allez pas payer des cotisations sur 8.000,00 € mais sur 32.000,00 € (8.000 X 4 trimestre), ce qui changera fortement votre cotisation sociale.

En général, nous vous recommandons la première année de mettre la cotisation sociale minimale puis de l'augmenter durant la deuxième année et régulariser les cotisations de la première année pour éviter toute mauvaise surprise. Il est très important de vous faire accompagner afin d'éviter des erreurs qui peuvent être très lourdes de conséquences.

*En conclusion, si vous démarrez la première année avec le montant de cotisations sociales minimum vous devrez les régulariser lors de la deuxième année. Ne pas oublier que le calcul des cotisations sur la première année est proratisé.*

**La quatrième étape** est l'une des plus douloureuse du point de vue de votre portefeuille «Les Impôts». Il faut savoir que la Belgique se situe sur les marches du podium concernant l'impositions sur les revenus du travail. Cependant, durant la première année, qui pour la plupart débutera en octobre, votre imposition sera plus basse car il existe une franchise d'impôt de 8.860,00 € (Revenus 2019) par contribuable ; vous ne serez donc pas imposé en dessous de ce montant. C'est pour cela que je recommande de mettre les cotisations sociales au plus bas car peu de revenus entrent en ligne de compte à ce moment précis.

Au fil du temps, il sera très important de mettre de l'argent de côté pour les contributions fiscales. Vous avez la possibilité de faire des versements anticipés, mais ceci n'est pas une obligation lors des trois premières années en tant qu'indépendant. Nous vous recommandons des versements anticipés après vos trois premières années car les majorations sont très élevées. Lorsque vos activités auront pris un peu de maturité, il vous faudra même envisager de travailler au travers d'une société. Il est primordial que votre expert-comptable puisse vous accompagner et surtout anticiper l'impôt à venir.

*En conclusion, après vos 3 premières années, prévoyez de faire des versements anticipés pour vos impôts. Lors des trois premières années, si vous n'avez pas fait de versement anticipé, veuillez bien mettre de côté le montant de l'impôt. Vous pouvez anticiper ce montant en le demandant à votre expert-comptable.*

**La dernière et cinquième étape réside dans** l'accompagnement tout au long de votre carrière, comme annoncé en introduction... Il est très important de suivre les étapes qui précèdent et de se sentir soutenu car c'est un long chemin qui vous attend et qui prendra fin lorsque vous aurez décidé de mettre un terme à votre carrière. Durant tout ce périple, vous devrez faire des choix qui auront des conséquences et une analyse de ces choix est primordiale. Bien évidemment, votre expert-comptable est un allié précieux dans ce dédale de démarches, tant pour y voir clair que pour anticiper l'avenir.

*En conclusion, faites appel à des professionnels pour vous aider dans vos démarches afin de pouvoir anticiper les différentes situations !*

(\*) La SMD propose aux jeunes diplômés d'effectuer pour eux les 4 démarches administratives principales. Rendez-vous sur notre site <https://www.dentiste.be/DisplayPage.aspx?pid=579>.



## EXPOSITION PETER DOWNSBROUGH "OVERLAP/s"

Botanique Bruxelles du 6/6 au 11/8 2019

Originaire du New Jersey, Peter Downsborough (1940), figure historique de l'art, vit et travaille à Bruxelles depuis 1989.

Entre l'art conceptuel et l'art concret, l'artiste développe un vocabulaire plastique précis épuré et sans concession en profitant de l'espace offert.

C'est du minimalisme pur et dur ! L'espace délimité s'organise avec des portions de mots courts, quelques lignes et quelques flèches ...

Le décor du Botanique est à l'arrière-plan. L'artiste y présente aussi une série de photographies. Dès le début des années 1970, Peter Downsborough est exposé aux Etats-Unis et en Europe.



## GRANDE EXPOSITION SOLO DE PIETER VERMEERSCH LOUVAIN MUSÉE M : Leopold Vanderkelenstraat 28 - 3000 Louvain jusqu'au 15 août 2019

Pieter Vermeersch (1973) mêle la peinture et l'architecture en cherchant des liens entre espace, couleur et temps.

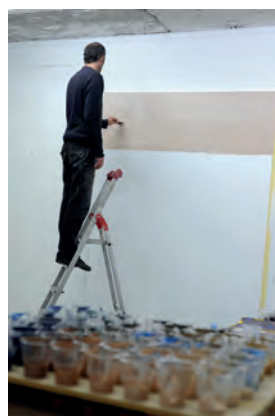
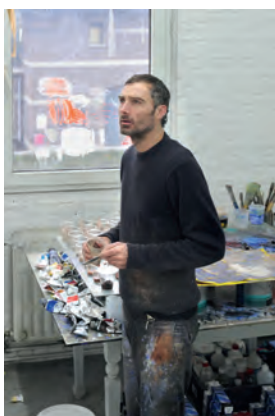
L'artiste a réalisé des fresques basées sur la couleur pour la station Schuman et les Galeries Lafayette à Biarritz.

Une grande expo lui fut consacrée au SMAK à Gand il y a 15 ans.

Son travail consiste souvent en de grandes interventions spatiales manipulant l'espace. Ses installations de peinture ou ses fresques créent ainsi de puissantes expériences picturales impactant physiquement le spectateur. Des peintures sur marbre sont également présentes dans l'exposition, car l'artiste est aussi passionné par la géologie.

Il apporte au marbre une nouvelle couche, un nouveau moment.

Le Musée M inauguré en 2009 possède une collection d'environ 46.000 œuvres !



# URÉ

PATRICIA MATHIEU

## FESTIVAL ESPERANZAH Floreffe du 2 au 4/8 2019

Trois jours de musique, de spectacles de rue, de tentation pour les gourmands dans le beau domaine de l'abbaye de Floreffe (abbaye fondée en 1121).

Avec Caravan palace, Ibeyi, Feu! Chatterton...



## FESTIVAL SOLIDARITÉS Citadelle de Namur du 23 au 25/8/2019

Avec Pascal Obispo, Angèle, Gaetan Roussel, Axel Red, Clara Luciani, Charlie Winston....

Une 7<sup>ième</sup> édition pour mélanger les genres et les gens.

## BRUSSEL SUMMER FESTIVAL du 14 au 18/8/2019

Avec Blanche, Lost Frequencies, Hooverphonic, Giorgio Moroder, Columbine, Christine and the Queens, Mustii.... et tous les autres.

Le BSF est né en 2002 (sous le nom d'Eurit'mix) par la volonté d'acteurs culturels, touristiques et institutionnels pour proposer un événement culturel au cœur même de la capitale belge en période estivale.

Que le soleil soit avec nous !



# Petites ANNONCES

POUR DES RAISONS DE CONFIDENTIALITÉ, LES ADRESSES E-MAIL ET LES NUMÉROS DE TÉLÉPHONE ONT VOLONTAIREMENT ÉTÉ SUPPRIMÉS DES ANNONCES.  
POUR RÉPONDRE À UNE ANNONCE, VEUILLEZ VOUS CONNECTER SUR NOTRE SITE [WWW.DENTISTE.BE](http://WWW.DENTISTE.BE), RUBRIQUE ANNONCES, SÉLECTIONNER L'ANNONCE DÉSIRÉE ET CLIQUEZ SUR PLUS DE DÉTAILS POUR FAIRE APPARAÎTRE LE FORMULAIRE DE RÉPONSE.

## Dentiste cherche emploi

4912 - BRUXELLES - Cherche un cabinet sur Bruxelles pour collaboration durable deux à trois jours par semaines dont les mercredis et les samedis. Contacter par email pour plus d'informations.

4915 - BRUXELLES - Médecin dentiste généraliste, diplômé aussi en implantologie et réhabilitation esthétique, cherche travail en clinique moderne sur Bruxelles/alentours. Déjà avec 8 ans de pratique clinique.

4916 - BRUXELLES - Médecin dentiste diplômé en implantologie et réhabilitation esthétique cherche pratique exclusive en implantologie à Bruxelles/alentours. Déjà avec 8 ans de pratique clinique

4929 - BRUXELLES - Cherche un cabinet sur Bruxelles ou en périphérie pour collaboration. Disponible immédiatement. Merci de me contacter par email pour plus d'informations.

4930 - Bruxelles - Cabinet de haut standing recherche deux stagiaires en temps plein des que possible. Venez postuler à l'avance même pour un contrat au mois d'Octobre.

4936 - TERTRE - La Clinique de Tertre - centre dentaire non conventionné cherche collaborateur

4957 - BRUXELLES - Dentiste formée en France cherche une collaboration stable et durable dans un cabinet sérieux et bien équipé. Disponible deux jours par semaine.

4964 - BRUXELLES - DG cherche collaboration 2 j/s dans cabinet bien équipé à Bruxelles ou Brabant Wallon. Je travaillerai avec mon assistante (qui sera payé par moi) pour travail à 4 mains au fauteuil. Qualité assuré.

## Dentiste cherche collaborateur

4902 - MONS - Cabinet d'endodontie Exclusive à Mons (3 endos) recherche un(e) endodontiste dynamique et sympa pour 3-4 jours/ mois , évolutif . Cadre et conditions de travail exceptionnels.

4903 - GOZEE - clinique moderne de 3 fauteuils, équipe jeune et dynamique, pano digitale, Baltes, secrétariat, patients en attente, DG, prothèses fixes et amovibles, soins laser.

4904 - LOVERVAL - CLINIQUE DENTAIRE THIERRY LEMINEUR - clinique de 5 fauteuils, CBCT, Baltes, secrétariat, assistante, patients en attente, DG, prothèse fixe, implants, esthétique, paro... proche autoroutes

4906 - BRUXELLES - Nous recherchons un collaborateur à mi-temps à Uccle. Contacter Philippe Nieuwenhuysse au 02.345.60.18, ou par mail : [info@cabinetsdentairesgroupes.com](mailto:info@cabinetsdentairesgroupes.com).

4907 - MONS - Centre Dentaire (dans le piétonnier)

cherche DG prothèse amovible / fixe. Cabinet moderne et agréable avec assistante / secrétaire / informatique. Horaire à convenir. 0475/39.39.40

4908 - HUY - cabinet 2 fauteuils, cherche dentiste. Très bonnes conditions. Possibilité de reprise.

4910 - BRAINE-L'ALLEUD - Cabinet privé d'orthodontie situé à Braine-l'Alleud, cadre dynamique et agréable avec assistante cherche un orthodontiste exclusif 1 j 1/2 voir 2 j /sem pour patientèle en attente. Envoyer CV mail

4914 - BRUXELLES - Cabinet flambant neuf / informatisé/ 2 fauteuils/parking/ secrétariat/ pano/ à louer à la journée. Vous traitez vos patients et nous nous occupons de la gestion. Intéressé(e) ? Nathalie Declercq

4919 - BRUXELLES - Cabinet doté des dernières technologies dans un cadre verdoyant cherche un ENDODONTISTE spécialiste à partir du mois d'octobre à raison d'une journée par semaine pour une collab de longue durée.

4920 - BRUXELLES - On est à la recherche de dentistes Gén, Dans un cabinet 3 fauteuils totalement équipé dans un cadre agréable. Patientèle importante, bonnes conditions. Le cabinet se trouve au centre de Bruxelles.

4923 - ANZIN - En France à 40 km autoroute de MONS deux cabinets disponibles pour 3 existants dans une maison médicale en cours de création Contrats salariés rémunération % (idéal couple) Très grosse patientèle

4932 - MONT-SAINT-GUIBERT - Cabinet 3 fauteuils neuf et agréable dans un quartier en pleine expansion, proche de la N25 cherche DG pour compléter équipe de dentistes et ortho. patientèle importante. jours à définir.

4937 - BRUXELLES - Brussels Quality Medical cherche dentistes pour renforcer ses équipes : Centres Médicaux De Bue (1180 BXL) - 3 fauteuils- et Meiser (1030 BXL)- 1 fauteuil. Gestion administrative fournie, rétrocession

4939 - FOREST - A partir du 8/7/19 , nous recherchons dentiste généraliste pour 2j/sem les mardis et vendredis suite au départ d'un dentiste. Connaissance de l'anglais requise. Envoyer CV à [teethup@gmail.com](mailto:teethup@gmail.com).

4943 - CHARLEROI - Cabinet paro exclusive dans quartier résidentiel à 7 min de Charleroi, cherche collaborateur/trice.

4946 - LIEGE - Cabinet dentaire région liégeoise , plusieurs fauteuils et parfaitement équipé, avec assistante et secrétariat, cherche collaborateur(trice) pour compléter équipe dynamique.

4951 - TRIVIERES - Cabinet dentaire multidisciplinaire cherche dentiste généraliste collaborateur

4954 - CHARLEROI - Clinique multidisciplinaire, super bien équipée avec une équipe dynamique, cherche collaborateur(-trice). Assistantes et secrétariat à votre disposition. Patients en attente.

4966 - CHARLEROI - Centre pluridisciplinaire Charleroi entièrement informatisé avec assistantes cherche dentistes consciencieux pour renforcer son équipe et répondre à la demande de sa grosse patientèle. Envoyer cv svp

4968 - BRUXELLES - On est à la recherche de dentistes Gén, Dans un cabinet 3 fauteuils totalement équipé dans un cadre agréable. Patientèle importante, bonnes conditions. Le cabinet se trouve au centre de Bruxelles

4971 - BRUXELLES - La Clinique des Dentistes à Anderlecht recherche dentiste généraliste pour 1j à 2.5j pour compléter son équipe. patientèle +++ . vistascan, pano, cabinet moderne. contact email et envoi CV si possible

4974 - THULIN - Cabinet de groupe (DG, ortho, stom) dans un centre santé multidisciplinaire privé cherche dentiste généraliste pour temps partiel

4981 - 1348 - Cabinet totalement remis à neuf cherche collaborateur généraliste passionné curieux et solidaire. Activité centrée sur qualité et le moderne conebeam, implants, collage. Jours à définir

4982 - LIEGE - Cherche collaborateur (trice) - 2 jours/ semaine - vue cession du cabinet et reprise d'une patientèle importante

4985 - WEMMEL - Cabinet dentaire pluridisciplinaire, en pleine expansion, cherche DG jeune et motivé pour 1 à 2j/semaine, avec possibilité d'évolution. Cadre agréable, assistante/secrétaire. Envoyez CV.

4991 - WATERLOO - Cabinet flambant neuf / informatisé/ 2 fauteuils/parking/ secrétariat/ pano/ à louer à la journée. Vous traitez vos patients et nous nous occupons de la gestion. Intéressé(e) ? Nathalie Declercq

4993 - BRUXELLES - Cabinet Ixelles (20ans en activité) recherche DG pour collaboration/reprise et remplacement.

4994 - BRUXELLES - Cabinet de groupe sur Beauvechain / Hamme-Mille recherche DG pour remplacement + collaboration ultérieure

## Dentiste cherche assistant(e) secrétaire

4909 - BRUXELLES - Recherche assistante Dentaire - secrétaire mi-temps ou temps-plein pour cabinet de dentisterie pédiatrique à Uccle. Travail administratif et au fauteuil. Bonne connaissance de l'anglais et aisance informatique. Merci de me contacter

4911 - BRUXELLES - Nous recherchons : Un(e) agent de stérilisation / assistant(e) dentaire pour - Stérilisation / Préparation des boxes / Entretien des fauteuils / Gestion du stock

4922 - BRUXELLES - Nous cherchons une assistante motivé et expérimenté pour un temps plein ou mi-temps dans un cabinet 3 fauteuils dans un cadre agréable au centre de Bruxelles



# PA

4933 - BRUXELLES - Cabinet à 1070 Bxl cherche agent de stérilisation mi-tps avec expérience. Sandrinedimarino@gmail.com

4934 - BRUXELLES - Cherche assistante au fauteuil indépendante pour cabinet situé au Sablon.

4944 - CHARLEROI - Cabinet dans quartier résidentiel verdoyant à 7 min de Charleroi cherche assistante-secretaire.

4949 - GENVAL - Nous sommes à la recherche d'une assistante dentaire sympa et dynamique pour rejoindre notre cabinet. Une expérience en milieu médical est souhaitée. Veuillez envoyer votre CV avec références et photo

4950 - BRUXELLES - Cabinet dentaire à Woluwé Saint Lambert (près du shopping) cherche assistante-secretaire 30h/semaine. Basic english speaking. Envoyer CV à: dentalofficewoluwe@gmail.com

4963 - DOISCHE - Dentiste généraliste région Philippeville-Dinant cherche assistante dentaire pour mi-temps. Excellentes conditions de travail.

4967 - LOUVEIGNÉ - Dentiste cherche assistante 19h/semaine. Prise de rdv de 2 cabinets, stérilisation, gestion des stocks, aide au fauteuil pour soins des enfants. Excellente maîtrise du français requise

4988 - BRUXELLES - Cab.dentaire (Ixelles) cherche assistante-secretaire dynamique et motivée pr lundis 9h-14h et vendredis 9h-17h30 à partir d août. Formation non exigée. Envoyer lettre de motivation-CV-photo par mail.

4990 - LIEGE - A la recherche d'une assistante dentaire avec ou sans expérience, motivée, flexible et consciencieuse. envoyez CV (avec photo) et lettre de motivation .

## Assistante secrétaire cherche emploi

4917 - ANDENNE - Formée en tant qu'assistante dentaire et 3 ans d'expérience, je cherche un emploi. Motivée, souriante, dynamique, volontaire et professionnelle. Accueil des patients, assistance au fauteuil, prise de rendez-vous, nettoyage et stérilisation,...

4955 - MOUSCRON - Je n'ai pas actuellement la validation complète de ma licence professionnelle ici et pour cette raison je souhaite postuler pour des opportunités en tant qu'assistante dentaire.

## Cabinet à vendre, à remettre

4913 - BRUXELLES - Je recherche un cabinet en activité à reprendre à Bruxelles et dans les alentours. Une collaboration avant la reprise est souhaitable.

4918 - MARGE-EN-FAMENNE - Orthodontiste en fin de carrière cherche à transmettre son cabinet privé en pleine activité à orthodontiste expérimenté ou en formation. Période d'accompagnement à déterminer.

4948 - MONS - À vendre ou à louer Superbe cabinet neuf équipé de deux fauteuils et pano Planmeka belles finitions modernes Baltex

4958 - ENGHEN - cause départ à la retraite, cabinet dentaire à remettre région Enghien. Belle clientèle et beau potentiel matériel complet accompagnement si souhaité renseignement 0475 878318

4969 - TOURNAI - Rez de chaussée -Centre ville de Tournai -2 cabinets - Rx et pano digitales - dossiers patients Informatisés - bureau -salle d'attente - salle labo et stérilisation.

4980 - OVERIJSE - situé à 1030-deux installations-informatisé-en activité depuis 2004-local en location

## Cabinet à louer

4938 - BRUXELLES - Brussels Quality Medical cherche orthodontistes ses patients ses équipes:Centres Médicaux De Bue (1180 BXL)-3 fauteuils- et Colignon (1030 BXL)-4 fauteuils.Gestion administrative Tourne, rétrocession

4965 - BRABANT WALLON - Dentiste généraliste cherche cabinet dentaire à reprendre /à louer dans le Brabant Wallon.

4992 - FLOBECQ - Ellezelles centre rez de chaussée professionnel avec salle d'attente et salle de consultation avec parking à proximité

## Matériels à vendre

1808 - BRUXELLES - A vendre état neuf presque pas utilisée installation Galbiati smart moteur aspiration, compresseur, 1 tabouret. Possibilité d'avoir plus de photos. prix à débattre tel 0488 39 81 33 ou 0476 33 78 36

4924 - CHARLEROI - A vendre Scialytique halogène de marque Faro en très bon état. Prix 50€

4925 - LIMEIL-BREVANNES - Lampe loupe Fluorescant circline. 22.W blanc professionnel. Totalement en métal Blanc. Pas utilisé ; Neuve dans l'emballage d'origine longueur: 1250 mm verre: Ø 120 mm

4926 - LIMEIL-BREVANNES - Blouse médicale mixte, fermeture dos avec lacets et velcros, poche poitrine et bavette, manches longues. (poignets tricot). Taille unique : longueur dos 100 cm. Prix 25€ choix bleu vert Plusieurs.

4941 - BRUXELLES - Brackets neuve emballé de la marque ORMCO Mini Diamond Twin. Différents tailles

4942 - BRUXELLES - Lots importants d'outils rotatifs Fraises neuves de la marque Dumont Instruments, type diamond, carbure,.... N'hésitez pas à demander la liste. Faire offre, privilège pour une vente en entier du lot

4953 - WEMMEL - A vendre Fauteuil Planmeca compact bon état + moteur aspiration (1900 Euro)

4956 - BRUXELLES - Je revends mon matériel pour équiper au complet un cabinet de dentisterie/orthodontie avec deux fauteuils, liste + photos disponibles en plus petit matériel offert. Pour plus d'infos, contactez-moi.

4959 - GLONS - a vendre cause arrêt d'un cabinet dentaire secondaire: unit Quetin K2 one quasi neuf, impeccable, bleu, 5 fouets acheté fin novembre 2014 au prix de 14997 euros + 21% TVA. A vendre moitié prix .

4960 - GLONS - a vendre radio graphie satellec x mind 2014 en ordre

4962 - GLONS - pano soredex cranex 3 +développeur digital kodak cr 7400/ 1000 euros les deux

4970 - BRASMENIL - Loupes binoculaires Keeler x2,5, Monture alu avec lumière incorporée pouvant se positionner au-dessus des lunettes de vue. Prix: 2240€

4979 - ANDERLUES - Suite fin d'activités en privé fin sept 2019, à vendre 2 inst. pour gaucher 2009 Adec (Lamoral-Arseus) et 2005 Dental'Quality + camera intra orale + pano 2009 Lamoral Arseus+autocl.Evo + etc

4983 - AUBEL - 2 blocs de meuble dentaire nombreux tiroirs sur glissière très bon état vendus pour cause de cessation d'activité photo de l'autre bloc sur demande 600€ l'ensemble

4984 - LIÈGE - 300 €. quasiment neuf, vendu pour cessation d'activité

## Maître de stage cherche Stagiaire

4931 - BRUXELLES - cabinet de haut standing à Bruxelles recherche de deux stagiaires en temps pleins. Veuillez déposer votre candidature à l'avance même si le contrat commencerait le 01/10/2019.

4940 - FOREST - Quartier Uccle/Forest-Lundi+mercredi+jeudi, horaire à convenir. Envoyer CV à teethup@gmail.com

4972 - MOUSCRON - Dès octobre prochain je vous accueille dans mon nouveau cabinet super équipé avec assistante. Cadre de travail idéal et patients en attente. Collaboration souhaitée après le stage

4975 - THULIN - Cabinet de groupe ( DG, Otho, stom, stagiaire) dans un centre de santé multidisciplinaire privé recherche un stagiaire

4986 - SCHAERBEEK - Centre Dentaire Victoria à Schaerbeek recherche un stagiaire à temps pleins. Veuillez envoyer votre cv à cabinetvictoria2@gmail.com

4987 - DOISCHE - DG Maître de stage Doische cherche stagiaire à mi-temps. Cadre magnifique.

## Stagiaire cherche Maître de stage

4978 - BRUXELLES - Je cherche un lieu de stage pour ma 6e année sur Bruxelles

4989 - BRUXELLES - Je cherche un lieu de stage sur Bruxelles pour ma formation en assistante dentaire qui se déroulera à partir du mois de septembre à l'EFF.

Pour consulter TOUTES les annonces, ou publier une annonce, rendez-vous sur notre site : [www.dentiste.be](http://www.dentiste.be) rubr

# A G E N D A



**30/08/2019**

**Le dentiste face à la e-Santé**

Lieu : Maison des Dentistes - Bruxelles

Info : Société de Médecine Dentaire

Tél : 02 375 81 75

E-mail : secretariat@dentiste.be

Web : www.dentiste.be



**16/11/2019**

**Apnées obstructives du sommeil**

Lieu : BleuPoint - Bruxelles

Info : Société de Médecine Dentaire

Tél : 02 375 81 75

E-mail : secretariat@dentiste.be

Web : www.dentiste.be



**19-20/09/2019 PARIS**

**L'excellence à portée de mains :**

**All-on-4®: Get started**

Lieu : Paris

Tél : 02 467 41 90

Web : www.nobelbiocare.com/courses



**21/11/2019**

**Gestion du temps**

Lieu : Maison des dentistes - Bruxelles

Info : Société de Médecine Dentaire

Tél : 02 375 81 75

E-mail : secretariat@dentiste.be

Web : www.dentiste.be



**21/09/2019**

**Les sutures**

Lieu : Maison des dentistes - Bruxelles

Info : Société de Médecine Dentaire

Tél : 02 375 81 75

E-mail : secretariat@dentiste.be

Web : www.dentiste.be



**30/11/2019**

**Peer-review**

Lieu : BleuPoint - Bruxelles

Info : Société de Médecine Dentaire

Tél : 02 375 81 75

E-mail : secretariat@dentiste.be

Web : www.dentiste.be



**26/09/2019**

**Bien-être au travail**

Lieu : Maison des dentistes - Bruxelles

Info : Société de Médecine Dentaire

Tél : 02 375 81 75

E-mail : secretariat@dentiste.be

Web : www.dentiste.be



**30/11/2019**

**Radioprotection**

Lieu : BleuPoint - Bruxelles

Info : Société de Médecine Dentaire

Tél : 02 375 81 75

E-mail : secretariat@dentiste.be

Web : www.dentiste.be



**10-11-12/10/2019**

**8<sup>ème</sup> Congrès**

Lieu : Dolce - La Hulpe

Info : Société de Médecine Dentaire

Tél : 02 375 81 75

E-mail : secretariat@dentiste.be

Web : www.dentiste.be



**19/12/2019**

**Relation au travail**

Lieu : Maison des dentistes - Bruxelles

Info : Société de Médecine Dentaire

Tél : 02 375 81 75

E-mail : secretariat@dentiste.be

Web : www.dentiste.be



**24/10/2019**

**Gestion des conflits**

Lieu : Maison des dentistes - Bruxelles

Info : Société de Médecine Dentaire

Tél : 02 375 81 75

E-mail : secretariat@dentiste.be

Web : www.dentiste.be



**14/12/2019**

**Sutures**

Lieu : Maison des dentistes - Bruxelles

Info : Société de Médecine Dentaire

Tél : 02 375 81 75

E-mail : secretariat@dentiste.be

Web : www.dentiste.be

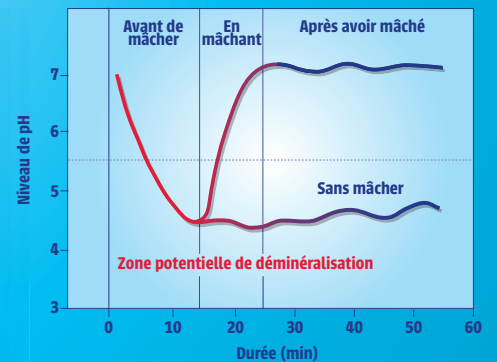
# POUR DES DENTS PROPRES ET SAINES, MÂCHEZ



En partenariat  
avec



Après chaque prise alimentaire au cours de la journée, il est recommandé de mâcher un chewing-gum sans sucres pendant 20 minutes, en complément des 2 brossages quotidiens, pour prendre soin de ses dents.



Contient du Xylitol.



Mâchez Freedent après avoir bu ou mangé: une solution agréable, simple et efficace de stimuler la production de salive et d'aider ainsi à neutraliser les acides de la plaque dentaire.



DANS UN MONDE QUI CHANGE,  
**UN DENTISTE A BESOIN D'UN  
CONSEILLER QUI COMPREND  
SON MÉTIER.**



**CONNAÎTRE VOTRE PROFESSION, C'EST POUVOIR  
RÉPONDRE À VOS BESOINS SPÉCIFIQUES**

Contactez votre Conseiller Expert Médical de  
BNP Paribas Fortis.

Plus d'info sur [bnpparibasfortis.be/medicals](http://bnpparibasfortis.be/medicals)



**BNP PARIBAS**  

---

**FORTIS**

La banque  
d'un monde  
qui change